



Bilag 2

Godkendelsesmateriale – leverandører af madordning

Levering af madordning i Greve Kommune

Udarbejdet 1. august 2023

Revideret 15. februar 2024

Indhold

2.1 FRIT VALG AF LEVERANDØR AF MADORDNING	3
2.1.1 Proces for anmodning og godkendelse	3
2.2 BESKRIVELSE AF GREVE KOMMUNE	4
2.2.1 Rammerne i Greve Kommune	4
2.2.2 Befolkningsgrundlag og prognoser for udvikling for +65	4
2.2.3 Organisering af Center for Sundhed & Pleje	5
2.2.4 Lovgrundlag	6
2.2.5 Politikker, serviceniveau og kvalitetsstandarder	7
2.3 VILKÅR FOR OG INDHOLD I OPGAVELØSNINGEN	7
2.3.1 Vilkår for levering af madordning	7
2.3.2 Mad af høj kvalitet	8
2.3.3 Krav til kostformer	8
2.3.4 Tilkøbsydelse	10
2.3.5 Krav til næringsindhold m.v.	10
2.3.6 Krav til menuplan og variation	11
2.3.7 Krav til emballage og mærkning	11
2.3.8 Kvalitet og kvalitetsopfølgning	12
2.3.9 Krav i forhold til lovgivning	13
2.3.10 Krav i forhold til nationale standarder	13
2.4 VALG OG SKIFT AF LEVERANDØR	13
2.4.1 Informationsmateriale	13
2.5 AFREGNING AF LEVERANDØRER	14
2.6 KRAV TIL OPFØLGNING	14

2.1 Frit valg af leverandør af madordning

I dette bilag beskrives, hvordan en leverandør kan søge om at blive godkendt som frit valgs leverandør af madordning samt de krav, kommunen stiller til leverandører. I afsnit 2.5 beskrives de priser, som Greve Kommune afregner til.

Greve Kommune er efter servicelovens § 91 forpligtet til at sikre, at borgere, der er visiteret til madordning, har frit valg mellem to eller flere leverandører. Direktionen har besluttet, at leverandører af madordning fra 1. januar 2024 kan blive godkendt med afsæt i godkendelsesmodellen. Kommunen har i forvejen indgået aftale med leverandøren Det Danske Madhus, som ligger til grund for brug af godkendelsesmodellen.

Det betyder, at borgerne kan vælge at få den visiterede madordning leveret af enten Det Danske Madhus eller af de øvrige private leverandører, der anmoder om og evt. bliver godkendt under godkendelsesmodellen. Derudover har borgerne mulighed for at vælge frit valgs bevis.

2.1.1 Proces for anmodning og godkendelse

Leverandører, der ønsker at komme i betragtning som frit valgs leverandører af madordning i Greve Kommune, skal sende en anmodning om godkendelse til kommunen. Anmodninger vurderes i anmodningsrunder, der i udgangspunktet finder sted halvårligt. De gældende frister fremgår på kommunens hjemmeside www.greve.dk.

Anmodningen skal indeholde en række oplysninger, der giver kommunen mulighed for at vurdere, om den ansøgende leverandør vil være i stand til at løse opgaven ud fra kommunens stillede krav.

Anmodning om godkendelse foregår ved at udfylde og fremsende Greve Kommunes anmodningsskema (bilag 1), som findes på kommunens hjemmeside www.greve.dk – Erhverv – Er du leverandør? – Godkendelsesmodel madordning

Klik på link og gå til hjemmesiden [Godkendelsesmodel madordning](#)

Leverandørens fremsendte anmodning vil udgøre bilag 1 til aftalen, hvis leverandøren bliver godkendt.

Kommunen forbeholder sig ret til at gå i dialog med leverandører om deres anmodning med henblik på at sikre, at opgaveløsningen vil blive varetaget på et tilfredsstillende niveau og dermed kan danne grundlag for en godkendelse. På basis af den samlede anmodning og den eventuel gennemførte samtale vurderer kommunen, om leverandøren kan godkendes.

Leverandører må forvente en sagsbehandlingstid på op til 2 måneder regnet fra det tidspunkt, hvor Greve Kommune modtager en anmodning om godkendelse, og til den godkendte leverandør kan starte op.

Leverandører, der godkendes, skal underskrive en aftale, hvori de nærmere vilkår for samarbejdet fremgår, herunder opsigelsesvarsel, fortrolighed, pris m.v.

Der vil som del af aftalegrundlaget skulle underskrives en databehandleraftale, idet leverandører får adgang til kommunens omsorgssystem.

Aftalerne underskrives på et møde, hvor opstart på aftalen drøftes nærmere.

Leverandører, der ikke godkendes, vil hurtigst muligt få besked herom sammen med en skriftlig begrundelse for afslaget.

2.2 Beskrivelse af Greve Kommune

2.2.1 Rammerne i Greve Kommune

Greve Kommune har eksisteret siden 1. april 1970, hvor de tre landkommuner Greve-Kildebrønde, Karlslunde-Karlstrop og Tune blev sammenlagt som en del af den landsdækkende kommunalreform. Karlstrup blev dog lagt ind under Solrød Kommune.



De oprindelige landsbyer i kommunen eksisterer fortsat som samlende punkter, hvor skoler, plejecentre og anden infrastruktur er opført. Det er også der, hvor hovedparten af boligerne er placeret.

Greve Kommunes areal er på 60,2 km². Boligmassen er domineret af ejerboliger (villaer og rækkehuse), som udgør ca. 65%. Resten af boligerne er lejligheder, hovedsageligt etageboliger, der primært er placeret i Hundige. Kommunen har et veludviklet sammenhængende stisystem på cirka 90 kilometer.

Greve Kommune ligger centralt placeret ved Køge Bugt motorvejen og med kun 20 km. til København. Der er 3 S-togsstationer i kommunen med direkte forbindelse til København. Transporttiden er ca. 20 minutter.

Der bor ca. 50.000 borgere i kommunen og 50% af borgerne er i den erhvervsaktive alder. Greve Kommune har et lavt udgiftsniveau til pleje og omsorg af +65-årige sammenlignet med landets øvrige kommuner. Trods dette leveres der flere timers hjælp pr. uge til de +80-årige end i de øvrige kommuner.

2.2.2 Befolkningsgrundlag og prognoser for udvikling for +65

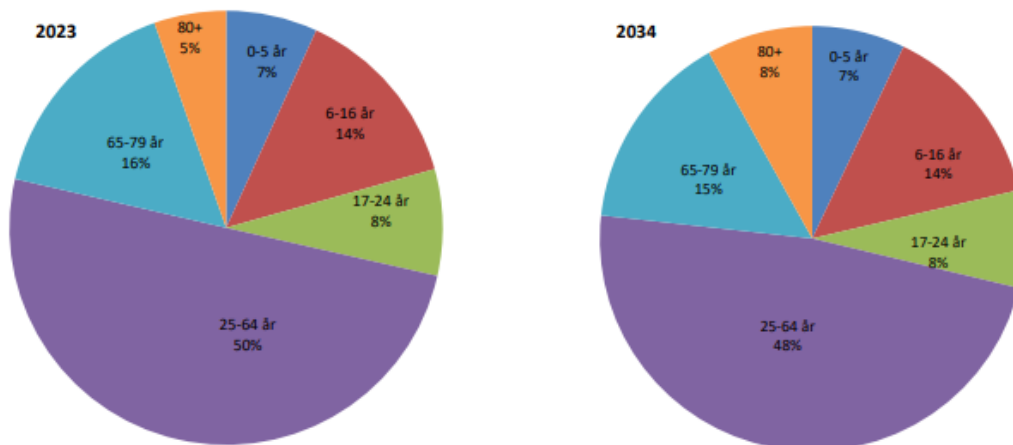
Udgangspunktet for Befolkningsprognose 2023 er bl.a. befolkningstallet pr. 31. december 2022 samt kommunens forventninger til boligbyggeri i de kommende år.

I forhold til 2023 forventes befolkningstallet at være steget med 1.455 borgere i 2027, mens der i år 2034 forventes at være 1.944 flere borgere end i 2023. Den store stigning i antal borgere er primært konsekvens af en offensiv boligprognose set i forhold til, hvad der er blevet bygget af nye boliger de seneste mange år.

Greve Kommune vil i 2034 bestå af:

- langt flere 80-årige og ældre,
- flere borgere i den yngre del af den erhvervsaktive aldersgruppe,
- flere børn i institutionsalderen,
- Flere børn i den skolepligtige alder.

Figur 1: Befolkningssammensætningen pr. 2023 og 2034



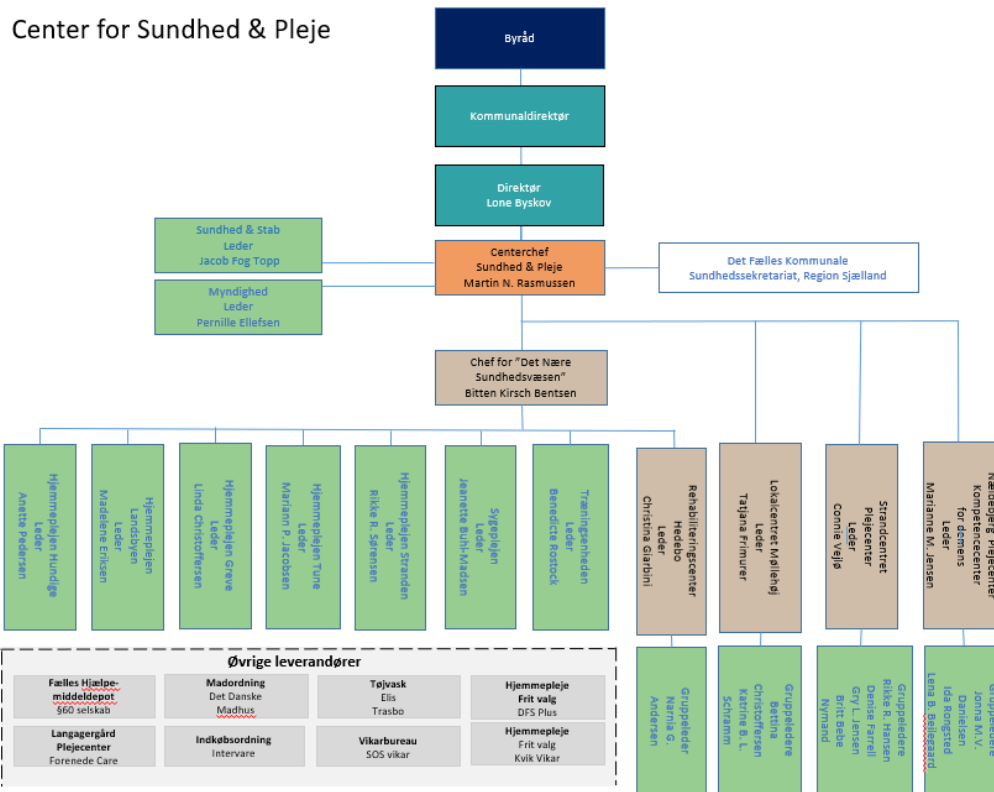
I juni 2023 er 1.744 borgere visiteret til hjemmepleje. Af disse 181 visiteret til madordning efter SEL § 83.3.

2.2.3 Organisering af Center for Sundhed & Pleje

Greve Kommunes ældreområde varetages af Center for Sundhed & Pleje. Organisering af Sundhed & Pleje fremgår af diagrammet på næste side. Hjemmeplejen refererer til chefen for "Det Nære Sundhedsvæsen".

Som det fremgår af diagrammet, bliver tøjvask, indkøb og madordning varetaget af eksterne private leverandører. Disse er på kontrakt som følge af gennemførte udbud og/eller forhandling.

Nærværende godkendelsesmodel omfatter opgaver, der falder inden for Center for Sundhed & Plejes ansvarsområde og godkendelsen af frit valgs leverandører er ledelsesmæssigt forankret i fagcenteret.



2.2.4 Lovgrundlag

I henhold til § 83 i lov om social service (SEL) har Greve Kommune pligt til at sørge for, at der tilbydes hjælp til madordning til borgere, der ikke selv kan tilberede mad på grund af nedsat fysisk eller psykisk funktionsevne eller på grund af særlige sociale problemer. Hjælpen leveres i form af hjemmepleje.

Loven fastsætter således, at kommunen har myndighedsfunktionen. Det er dermed kommunen, der som offentlig forvaltning træffer afgørelse om tildeling og udmåling af hjemmeplejen. Visitation sker ud fra en konkret vurdering af den enkelte borgers behov for hjemmepleje, herunder madordning, inden for rammerne af det serviceniveau, som kommunen har fastlagt.

Som myndighed er kommunen forpligtet til at føre tilsyn med, at opgaverne til stadighed udføres forsvarligt. Herunder at der foretages revisitation én gang årligt samt i tilfælde af ændringer i borgerens behov for hjemmepleje. Desuden er kommunen forpligtet til at sikre, at opgavevaretagelsen sker i overensstemmelse med den kvalitet og de målsætninger, som er besluttet af Byrådet.

Paragraf 43 i lov om retssikkerhed og administration på det sociale område fastslår, at private leverandører er underlagt forvaltnings- og offentlighedslovens bestemmelser, når de overdrages opgaver, der udføres med hjemmel i lov om social service. Leverandørerne skal sikre, at også de ansatte, der kommer i berøring med emner omfattet af de forvaltningsretlige regler, er bekendt med disse.

2.2.5 Politikker, serviceniveau og kvalitetsstandarder

Center for Sundhed og Pleje arbejder med afsæt i 2 af kommunens i alt 7 besluttede politikker: Sundheds- & Psykiatripolitik samt Værdig- og Ældrelevspolitik.

Med afsæt i de godkendte politikker beslutter Byrådet årligt kommunens serviceniveau. Serviceniveauet kommer til udtryk i en række kvalitetsstandarder for ældreområdet. Kvalitetsstandarder bliver ligeledes godkendt årligt af Byrådet. Enhver opgaveløsning indenfor hjemmepleje tager derfor udgangspunkt i de(n) til enhver tid gældende kvalitetsstandard(er), der kan tilgås på Greve Kommunes hjemmeside www.greve.dk (Voksne og ældre > Kvalitetsstandarder, tilsyn og klageregler > Kvalitetsstandarder i Greve Kommune) – link: [Kvalitetsstandarder i Greve Kommune](#)

Kvalitetsstandarderne giver medarbejdere, borgere, ledere og politikere et fælles billede af og overblik over serviceniveauet i Greve Kommune samt indholdet i indsatserne. Kvalitetsstandarderne skal benyttes aktivt i dagligdagen og fungere som opslagsværk for både leverandører og kommunen.

Kvalitetsstandarderne omsættes til et indsatskatalog (SEL) indeholdende indsatser med tilhørende tid, som borgerne kan blive bevilget. Indsatskataloget er opbygget, så det efterlever retningslinjerne i dokumentationsmetoden Fælles Sprog III (FS3).

2.3 Vilkår for og indhold i opgaveløsningen

2.3.1 Vilkår for levering af madordning

Der er følgende overordnede vilkår for levering af madordning i Greve Kommune:

1. Distriktsopdeling – leverandører skal kunne levere madordning i hele Greve Kommune. Leverandøren kan evt. foretage områdeinddeling med forskellige faste udbringningsdage.
2. Indsatser – leverandører skal levere madordning til borgere i egen bolig i Greve Kommune. Indsatsen er beskrevet i Greve Kommunes kvalitetsstandard for rehabilitering og hjemmepleje, og omfatter:
 - Madordning i henhold til lov om social service § 83.3.
3. Levering - levering af middagsmåltider skal ske 2 gange ugentlig og med kostportioner til maksimalt 4 dage pr. levering.
4. Dokumentation – leverandører skal orientere sig i og kommunikere med Myndighed via kommunens omsorgssystem. Gældende procedurer skal til enhver tid efterleves.
5. Kvalitet – leverandører skal til enhver tid efterleve kommunens for opgaven relevante procedurer for kvalitet f.eks. procedure for klager.
6. Observations- og meldepligt - leverandører er forpligtet til at observere og indberette ændringer i borgerens tilstand hurtigst muligt efter den observerede ændring. Det gælder såvel forbedringer som forværringer i borgerens tilstand.
7. Leverandører, der kan godkendes – leverandører kan søge om at blive godkendt som frit valgs leverandør i Greve Kommune, hvis de er CVR registreret og kan levere indsatser nævnt under punkt 2.
8. Afregning – leverandører afregnes til priser, der er fastsat af gennemført udbud/forhandling jf. afsnit 2.5.

2.3.2 Mad af høj kvalitet

Ernæring og måltider har stor betydning for den enkelte borgers livskvalitet og funktionsevne. Med stigende alder bliver kropssammensætningen ændret, det fysiske aktivitetsniveau bliver nedsat og muskelmassen bliver mindsket, ligesom risikoen for vægttab bliver øget som følge af sygdom og medicinindtag. Når der er risiko for utilsigtet vægttab og funktionstab, stiller det krav til kostens ernæringsmæssige sammensætning. Kvalitet og den fulde måltidsoplevelse er essentiel, når maden skal være sund og nærende og nydes af borgeren.

Mad er først sundt og nærende, når det bliver spist. Derfor er det af største vigtighed, at borgerne er tilfredse med maden og oplever madglæde, som fører til, at maden bliver spist. Madens kulinariske og ernæringsmæssige kvalitet er en vigtig del af måltidet for borgerne. Høj madkvalitet hænger sammen med oplevelsen af de enkelte måltider, madens appetitlighed samt variationen i måltidernes duft, udseende, smag, konsistens og brug af råvarer. Gennem opfølgning på menuerne samt anvendelse af sæsonens råvarer kan man styrke kvaliteten af maden til borgerne.

2.3.3 Krav til kostformer

Hovedydelsen i Greve Kommunes madordning omfatter:

Madordning med udbringning forstået som middagsmåltid leveret 2 gange ugentligt til visiterede hjemmeboende borgere i Greve Kommune.

Middagsmåltidet skal være færdigtilberedt, kølet og vakuumpakket og produceret maksimalt 5 dage før levering. Middagsmåltidet skal kunne opvarmes i mikrobølgeovn.

Maden skal være indbydende, appetitvækkende og velsmagende. Konsistensen skal være passende afstemt efter retten. Maden skal være produceret af gode sæsonafstemte råvarer, veltillavet og varieret.

Normal kost

Det skal være muligt for borgerne at vælge mellem følgende:

- To retter mad, der består af en hovedret samt en forret eller en dessert (biret).
- Kun hovedret.

Hovedret er obligatorisk, hvilket betyder, at borgeren ikke kan få leveret en biret alene.

Som udgangspunkt er borgere i madordningen altid visiteret til en fuldkostportion bestående af to retter mad medmindre andet er aftalt.

Leverandøren skal tage hensyn til forskellige mindre ønsker, der nemt kan efterkommes. Eksempler herpå kan være: en fuldkost med kartoffelmos, en fuldkost med hakket kød eller en fuldkost uden sauce.

Visitationen skal i særlige tilfælde kunne bestille mad til borgere med særlige præferencer. Det drejer sig om borgere, der ikke kan/vil spise den gængse mad fra leverandøren, f.eks. hvis der er bestemte typer af fødevarer, som borgeren ikke spiser eller hvis borgeren kun spiser en ganske bestemt type af fødevarer. Borgerne skal opleve, at der bliver taget individuelle og kulturelle hensyn til borgerens livsform og traditioner. Disse ønsker efterkommes kun efter aftale med visitationen.

Diæter

Greve Kommune kan visitere borgere i madordningen til diæter. Det skal være muligt at få leveret alle former for lægeordineret diætkost f.eks. nyrevenlig kost, allergivenlig kost m.fl. Som de mest almindelige, men ikke begrænset til, kan nævnes:

- Blød kost
- Vegetarkost
- Kost til småt spisende
- Gratinkost
- Hjertevenlig diæt.

Tilbehør

Med til et måltid hører relevant tilbehør som f.eks. mælk til frugtgrød, syltetøj til æbleskiver, kanelsukker og smør til risengrød, survarer, tvebakker, kammerjunker etc. Leverandøren skal sikre, at relevant tilbehør bliver leveret sammen med de enkelte retter. Tilbehør skal tydeligt fremgå af menuplanen.

Øvrige mad ydelser

Greve Kommune kan visitere borgere i madordningen til en række øvrige mad ydelser. Disse skal altid leveres sammen med en hovedret:

- Salat
- Madpakke – 3 x ½ stykke pænt pyntet smørrebrød og ét stykke franskbrød med ost og pynt
- Frugtgrød med mælk
- Gæstemiddag
- Energitilskud i form af en energidrik
- 20 g ekstra kød til hovedretten

Der kan bestilles følgende varianter af "Madpakke":

- Fuldkost (almindeligt rugbrød og almindelig dansk pålæg)
- Blød kost (blødt brød uden skorpe samt tyggevenligt pålæg)
- Andre ordinerede diæter

Øvrige mad ydelser bliver leveret samtidig med middagsmåltiderne på de leveringsdage, der er aftalt med borgeren.

Portionsstørrelser

Borgerne skal kunne vælge mellem to portionsstørrelser af hovedretten:

- Lille portion
- Almindelig portion

Greve Kommunes krav til portionsmængder (kød, grønt, kartofler, sauce) er defineret i nedenstående skema.

Normalkost:

Produkt	Lille portion 7 MJ	Almindelig portion 9 MJ
Helt kød	80 g	100 g
Fars	100 g	120 g
Fisk	80 g	100 g
Gryderetter	175 g (80 g kød)	250 g (100g kød)
Sovs	100 g	125 g
Stuvning	150 g	200 g
Kartofler	120 g	160 g
Grøntsager	50 g	100 g
Mos	160 g	200 g

Portionsmængde ved boret fremgår af nedenstående skema:

Boret	Mængde
Frugtsuppe	200 ml + tilbehør
Frugtgrød	150 ml + mælk
Mælkegrød	200 ml + tilbehør
Mælkevælling	200 ml + tilbehør
Grøntsagssuppe	200 ml
Fromage	150 ml
Henkogt frugt	150 g + tilbehør

2.3.4 Tilkøbsydelse

Tilkøbsydelse er defineret som opgaver, der falder uden for visitationsrammen. Tilkøbsydelse gælder desuden, hvis borgeren ønsker at købe merydelse ud over den bevilling, visitationen har givet. Borgeren skal selv betale for eventuelle tilkøbsydelse.

Aftaler om tilkøbsydelse skal indgås med respekt for gældende lovgivning på området.

Leverandøren skal som minimum kunne tilbyde følgende tilkøbsydelse:

- Morgenmad
- Smørrebrød
- Mellemmåltider (supper, desserter og lign.)
- Energidrikke
- Ekstra retter

Priser på tilkøbsydelse skal tydeligt fremgå af leverandørens informationsmateriale om tilkøbsydelse.

Aftaler om tilkøbsydelse er alene et anliggende mellem borger og leverandøren.

2.3.5 Krav til næringsindhold m.v.

Borgere, der er visiteret til madordning, er ofte småt spisende og kan have oplevet utilsigtet væggtab. Den leverede kostform skal derfor have en høj energitæthed (være kalorietæt). Kosten skal sammensættes ud fra de gældende normer og retningslinjer, der er beskrevet i "Anbefalinger for den danske institutionskost" og "Den nationale kosthåndbog". Ved kostens sammensætning tages der hensyn til borgernes alder og ernæringsstilstand, og dermed også den enkeltes behov for næringsstoffer.

Leverandøren skal sikre, at en hovedret indeholder ca. 25% og en boret ca. 10% af energiindholdet i en hel dags menu på 9 MJ (dagskost).

Energifordelingen i det leverede måltid skal svare til energifordelingen i en hel dags menu.

DEN ANBEFALEDE ENERGIFORDELING I FORSKELLIGE KOSTFORMER					
	Normal kost	Vegetar kost	Kost til småt spisende	Gratinkost	Hjertevenlig diæt
Protein	18%	18%	18%	18%	15%
Fedt	40%	40%	50%	50%	30%
Kulhydrat	42%	42%	32%	32%	55%

For småt spisende borgere, borgere med tyggeproblemer samt for borgere på diætkost gælder, at nationale anbefalinger for næringsstoffer og diætvejledninger skal følges i forbindelse med tilberedning af maden.

Tilsætningsstoffer skal holdes på et minimum og i henhold til den til enhver tid gældende positivliste fra Fødevarestyrelsen.

2.3.6 Krav til menuplan og variation

Der skal være minimum to valgmuligheder for dagens hovedret og to valgmuligheder for dagens baret. Antal valg- og kombinationsmuligheder skal fremgå tydeligt og overskueligt på menuplanen evt. ved, at der bliver udarbejdet to menuplaner. Greve Kommune ser gerne, at borgerne får mulighed for at vælge fisk mindst én gang om ugen. Mulighed for valg af diæter skal ligeledes fremgå tydeligt af menuplanen. Menuplanen skal udarbejdes således, at borgere, der ikke spiser fisk, indmad eller lignende, har et reelt alternativ ved at vælge den anden ret de pågældende dage.

På søn- og helligdage tilbydes i princippet de samme måltider som på hverdage. Dog er der tradition for, at menuens sammensætning er anderledes således, at borgeren oplever afvigelsen fra hverdagen, f.eks. ved at der bliver serveret steg og dessert om søndagen. Denne tradition ønskes fastholdt.

Leverandøren skal ved planlægning af månedens menuplan tage hensyn til gængse traditioner og højtider ved f.eks. at servere andesteg til jul, lam til påske osv.

Årstidens udbud af råvarer skal være afspejlet i de tilbudte retter. Menuplanen skal sammensættes primært af traditionelle retter, men med hensyntagen til nye ønsker fra borgerne samt for borgernes præferencer, som de kommer til udtryk ved bestilling.

Menuplanen skal indeholde et varieret udvalg af de forskellige fødevarergrupper (kød, æg, fisk, mælk og mælkeprodukter, ost, brød og gryn, fedtstoffer, frugt og grønt samt kartofler, ris og pasta).

Der skal være variation i brugen af udskæringer (kød, fisk og fjerkræ) samt af tilbehør og garniture. Der skal varieres mellem hele stege, styksteg, gryderetter og farsretter, ligesom der skal være fokus på farvesammensætning- og variation samt præsentation af maden.

Menuplanen skal fremstå tydelige, overskuelige, letlæselige, indbydende og appetitvækkende og gerne med grafiske virkemidler. Teksten skal være med stor og tydelig skrift med anvendelse af kontrastfarve jævnfør Dansk Blindesamfunds vejledning "Tilgængelighed i detaljen". Greve Kommune ser positivt på brugen af teknologi med henblik på at gøre menuplanen læsevenlig for ældre borgere med synshandicap.

Det skal være tydeligt adskilt i leverandørens menuplan og markedsføringsmateriale, hvilke valgmuligheder borgeren har inden for den bevilling, borgeren har fået tildelt, og hvad der er tilkøbsydelse.

Leverandøren skal udlevere menuplan for maksimalt én måned ad gangen. Menuplanen skal udleveres tidligst en måned, før den træder i kraft. Det skal være muligt at udfylde menuplanen i papirform eller elektronisk.

Sammen med menuplanen skal følge information til borgerne om, hvilken kostform der er relevant til hvem. Dertil kommer skriftlig information om opbevaring af maden, forholdsregler ved opbevaring af rester m.m. Informationen kan være i skriftlig form, i digital form eller en kombination af disse.

2.3.7 Krav til emballage og mærkning

Middagsmåltidet skal leveres i emballage, som er egnet til opvarmning i mikrobølgeovn.

Emballagen skal være;

- praktisk og let håndterbar,
- hygiejnisk forsvarlig med en minimal brudrisiko,
- udformet så maden ikke løber sammen,
- udformet så den kan åbnes af ældre borgere med nedsat funktion i hænder og fingre,
- miljøvenlig.

Leverandøren skal levere vejledning om opvarmning af maden til borgeren. Vejledningen kan være i skriftlig form, i digital form eller en kombination af disse.

Alle måltidspakker skal mærkes med stor og tydelig skrift med anvendelse af kontrastfarve, jævnfør Dansk Blindesamfunds vejledning "Tilgængelighed i detaljen". Hvis det er muligt at benytte teknologiske virkemidler, så borgere med synshandicap f.eks. kan få oplæst informationen, vil Greve Kommune se positivt på, at leverandøren tilbyder denne mulighed.

Der benyttes opskrifter til alle retter og ud fra disse deklarerer enkeltportionerne. Deklarationen udføres ud fra "Retningslinjerne i mærkningsbekendtgørelsen" med følgende oplysninger:

- Køkken der leveres fra
- Produktionsdato
- Kostform
- Rettens navn
- Antal gram i alt
- Komponenter i faldende mængde
- Energiindhold pr. 100 g. og energiprocentfordeling
- Spises inden den

Energiindholdet samt energiprocentfordelingen i måltidet skal kunne dokumenteres af leverandøren.

2.3.8 Kvalitet og kvalitetsopfølgning

For at sikre en tilstrækkelig høj produktkvalitet skal følgende forhold være implementeret i den daglige produktion:

- Anvendelse af råvarer af høj kvalitet og med lav forarbejdningsgrad.
- Anvendelse af gennemprøvede opskrifter og metodebeskrivelser.
- Daglig sensorisk vurdering af maden på produktionsstedet.
- Egenkontrol – herunder temperaturtjek ved levering.
- Produktionsforhold der lever op til gældende lovkrav jf. afsnit 2.3.9.
- Produktion efter "Anbefalinger for den danske institutionskost" og "Den nationale kothåndbog" jf. afsnit 2.3.10.
- Køkkenpersonale med et tilstrækkeligt højt fagligt niveau.
- Kvalitetssikring på brugerniveau og medarbejderniveau f.eks. ved deltagelse i brugertilfredshedsundersøgelser.

Leverandøren er forpligtet til at have et egenkontrollsystem, der til enhver tid lever op til lovgivningens krav hertil.

Ved kontrol fra Fødevarestyrelsen skal leverandøren fremsende en kopi af den modtagne kontrolrapport til Greve Kommunes chef for Det Nære Sundhedsvæsen inden for én uge efter modtagelse af rapporten.

Det er et krav, at leverandøren efterfølgende udarbejder en handleplan, hvoraf det fremgår, hvordan leverandøren vil følge op på eventuelle fejl og mangler, som Fødevarestyrelsen påpeger i kontrolrapporten. Handleplanen skal sendes til Greve Kommunes chef for Det Nære Sundhedsvæsen til orientering senest 10 arbejdsdage efter modtagelse af kontrolrapport med anmærkninger.

Uanmeldte tilsyn og tilfredshed med madordning

Jævnfør lov om social service § 151 skal Greve Kommune hvert år foretage et antal uanmeldt tilsynsbesøg for at følge op på ydelser leveret efter § 83, herunder madordning. De uanmeldte tilsyn skal sikre, at borgerne får de ydelser, de er berettiget til efter lov om social service § 83 samt efter de beslutninger, som Byrådet har truffet. Tilsynsrapporter samt evt. handleplaner forelægges Sundheds- og Omsorgsudvalget én gang årligt.

Leverandøren er forpligtet til at stå til rådighed i forbindelse med uanmeldte tilsyn på hjemmeplejeområdet, herunder at udarbejde handleplan, hvis tilsynet giver anledning til dette.

Greve Kommune er til enhver tid berettiget til at kontrollere ydelsesleveringen til borgere i kommunen. Leverandøren er forpligtet til, på opfordring fra kommunen, at fremsende prøver på dagens menu uden merberegning.

Leverandøren er forpligtet til en gang årligt at gennemføre undersøgelse af borgernes tilfredshed med madordningen, herunder tilfredsheden med maden, menu, kundeservice og levering.

2.3.9 Krav i forhold til lovgivning

Leverandøren er ansvarlig for;

- Overholdelse af samtlige regler for madproduktion og transport af madvarer.
- Overholdelse af al lovgivning på området.
- Indhentning af de nødvendige tilladelser fra relevante myndigheder.

Leverandøren skal således være bekendt med;

- Fødevareloven.
- Regler for egenkontrol i fødevarer virksomheder.
- Regler om fødevarerhygiejne.
- Reglerne om autorisation til behandling og salg af fødevarer.
- Reglerne for transport af fødevarer, herunder krav til køretøjernes indretning og sikring af, at temperaturforhold er i orden.

De mere detaljerede regler og vejledning herom kan fås hos Fødevarestyrelsen (www.fvst.dk).

Leverandøren skal fremsende de relevante godkendte autorisationer ved underskrift af aftale.

2.3.10 Krav i forhold til nationale standarder

De udbudte kostformer er i detaljer beskrevet i "Anbefalinger for den danske institutionskost", Fødevarestyrelsen 2015. Rapporten kan findes på hjemmesiden www.fvst.dk. Det forventes, at tilbudsgiver efterlever de beskrevne anbefalinger.

Derudover skal leverandøren være orienteret om indholdet i den "Den nationale kosthåndbog". Håndbogen kan findes på hjemmesiden <https://kosthaendbogen.dk/>.

2.4 Valg og skift af leverandør

Når en borger visiteres til madordning, orienteres borgeren om muligheden for at vælge blandt de godkendte leverandører og får udleveret leverandørernes informationsmateriale.

Hvis borgeren ikke umiddelbart har ønske om en bestemt leverandør, vil madordning blive bestilt hos Det Danske Madhus. Borgeren har til hver en tid ret til at vælge en anden leverandør.

Leverandøren kan ikke opsige en aftale med en borger. Borgeren kan anmode om skift til en anden leverandør. Leverandørskift vil finde sted inden for en måned fra den dag, hvor borgeren anmoder om det. Et skift vil kunne foregå hurtigere, hvis alle parter ønsker det. Leverandøren og kommunen skal samarbejde med borgeren herom.

2.4.1 Informationsmateriale

Leverandører er forpligtet til at fremstille behørigt informationsmateriale, der indeholder en grundig, retvisende og let læselig beskrivelse af leverandøren og de ydelser, leverandøren kan levere. Såfremt leverandøren, med godkendelse af Greve Kommune, benytter underleverandører, skal det fremgå af informationsmaterialet.

Leverandører skal ajourføre deres informationsmateriale og sikre, at kommunen til enhver tid kan få det antal fysiske eksemplarer, der er nødvendige samt en opdateret elektronisk fil.

Informationsmateriale vil blive offentliggjort på Greve Kommunes hjemmeside og/eller udleveret til borgerne i forbindelse med sagsbehandling og visitering.

Leverandører afholder alle udgifter til udarbejdelse af eget informationsmateriale.

2.5 Afregning af leverandører

Leverandører afregnes til de priser, som Greve Kommune har opnået gennem forhandling med Det Danske Madhus. Prisen afregnes inklusive levering, to afleveringer pr. uge.

Skema 1 Priser, leverandører afregnes efter

Produkt	Leverandørpris DKK
Hovedret	57,12
Hovedret, diæt	62,89
Biret	16,32
Biret, diæt	16,32

Priserne er nettopriser ekskl. moms. Priserne er inkl. alle øvrige skatter, afgifter og gebyrer.

Priserne er gældende frem til 31. december 2024. Regulering af priserne kan foretages af Det Danske Madhus pr. 1. januar 2025, hvis aftalen med Det Danske Madhus bliver forlænget.

Regulering foretages i henhold til prisudviklingen i Danmarks Statistiks nettoprisindeks jf. lbkg. nr.76 af 3. februar 1999 om beregning af et nettoprisindeks.

Afregningsprincipper

Indsatser, der ikke skal leveres, bliver sat på pause af Myndigheden. Indsatser kan blive sat på pause, når en borger er på ferie, på midlertidigt ophold eller indlagt på sygehus. Pauserede indsatser vil fremgå af omsorgssystemet.

Der bliver ikke afregnet for indsatser, der er sat på pause. Det er leverandørernes ansvar at sikre, at madordning, der er sat på pause af Myndigheden, ligeledes bliver sat på pause i leverandørernes planlægningskalender, så forgæves kørsel undgås.

2.6 Krav til opfølgning

Leverandøren skal på kommunens foranledning fremsende statistik for den foregående måned samt akkumuleret statistik for pågældende kalenderår.

Leverandøren skal registrere alle reklamationer i et formaliseret system således, at Greve Kommune til enhver tid kan få adgang til data om omfanget og karakteren af eventuelle reklamationer. Greve Kommune og leverandøren aftaler på baggrund af de registrerede reklamationer, hvordan gentagelsestilfælde undgås.

Der vil som minimum blive afholdt et årligt møde mellem den kommunale ledelse og ledelsen af den private leverandør med henblik på drøftelse af overordnede spørgsmål f.eks. evaluering af opgaveløsningen, kontraktuelle spørgsmål, resultat af tilsyn, omfanget og typen af reklamationer mv.