

Botaniske interesser i Hedeland, 2017



Rapport udarbejdet for Høje-Taastrup Kommune af AGLAJA, marts 2018.

Botaniske interesser i Hedeland 2017.

Udarbejdet for Høje-Taastrup Kommune af AGLAJA, marts 2018.

Feltarbejde: Eigil Plöger og Orla Bjørneskov

Fotos og afrapportering: Eigil Plöger

AGLAJA

v. Eigil Plöger

Damvej 16,

4652 Hårlev

www.aglaja.dk

Høje Taastrup Kommune

Bygaden 2

2630 Taastrup

Forsidefotos

T.v: Gul Evighedsblomst. T.h: Slæt på græsfællede domineret af Pastinak

Nederst: Udtørrende sø-/moseområde der er voksested for nyfunden bestand af Liden Padderok

Indhold

Sammenfatning.....	4
Indledning.....	5
Resultater	5
Mosearealer ved Landbogård	7
Overdrev ved Brandhøjgård	11
Overdrev på nordlige del af sletterne	14
Brandhøj	17
Baunehøj.....	20
Præstehøj.....	22
Maglehøj	25

Sammenfatning

Hedeland er kendt for forekomst af en række beskyttelseskrævende, ualmindelige eller sjældne plantearter, som har ringe vilkår i det dyrkede land, men som trives på den tidligere blotlagte, kalkrige mineraljord i de gamle råstofgrave.

Denne registrering, der omfatter 7 afgrænsede områder, skal betragtes som en supplerung til kommunens registrering i 2015, hvor der blev gennemgået og beskrevet 4 værdifulde lokaliteter (Nordlige Ridebane, Fladesø, Nybølle Sø og Lergraven).

I 2017 er hele kommunens del af Hedeland gennemgået i forbindelse med registrering af beskyttede naturtyper, dagsommerfugle og levesteder for padder og krybdyr. På baggrund af dette er der i nærværende rapport udvalgt og beskrevet 7 lokaliteter, som ud fra floristiske kriterier betragtes som meget værdifulde.

Den største nyhed er uden sammenligning fundet af talrige meget store bestande af Liden Padderok i et sø-/moseområde vest for Landbogård. Her findes den rødlistede og sjældne art spredt forekommende i adskilte bestande. Moseområdet er påvirket af meget svingende vandstand, hvilket tilsyneladende begunstiger Liden Padderok.

Ud for Brandhøjgård og i den nordlige ende af de centrale slettearealer findes åbne og meget artsrige kalkoverdrev med rig forekomst af karakteristiske kalkoverdrevsarter samt tillige et rigt insektliv.

Derudover er kæmpehøjene (nævnt fra nord: Brandhøj, Baunehøj, Præstehøj og Maglehøj) i Hedeland udvalgt; primært i kraft af deres vegetation, som er karakteristisk for næringsfattig og udvasket bund (meget veludviklet på Præstehøj). Desuden ses ved Brandhøj og Baunehøj at den værdifulde højvegetation spreder sig ud i det omgivende græsland, der nu er udviklet (eller under udvikling) til værdifuldt overdrev.

Trusler og plejebenhov

Tilgroning med vedplanter og urter udgør en trussel mod vegetation og arter i de to moser med Liden Padderok og det ene af kalkoverdrevene. Her bør især i moseområderne målrettet pleje iværksættes hurtigst muligt.

På kæmpehøje og omgivende overdrev er (fortsat) udpining vigtig for at sikre og udvikle den værdifulde vegetation, der er afhængig af næringsfattig jordbund. Hensyn til insektinteresser skal tages ved udførelse af plejen ved at foretage slået sent på året. Arealer, der målrettet skal udpines, anbefales dog slået to gange årligt.

Indledning

Denne rapport er udarbejdet for Høje Taastrup Kommune på grundlag af floraregistreringer, foretaget i Hedeland i løbet af feltsæsonen 2017. De tidligste registreringer er foretaget i april og de seneste i september. Årsagen til dette lange tidsmæssige spænd er, at der i Hedeland har foregået registrering af flere artsgrupper med forskelligt optimum. Dvs. at der er blevet lavet botaniske notater i forbindelse med registreringer af andre organismegrupper. De egentlige botaniske besigtigelser er foretaget i juni - august.

I 2015 blev der foretaget en gennemgang af floraen indenfor fire udvalgte delområder, som er særligt kendte for deres botaniske værdier - Nordlige Ridebane, Fladesø, Nymølle Sø og Lergraven. I 2017 er der udført samme type registreringer og vurderinger på yderligere syv arealer, hvoraf de fire udgøres af eller ligger i tilknytning til kæmpehøje (Se Kort 1).

Indenfor hvert undersøgte område er de mest værdifulde partier undersøgt og beskrevet særskilt, og behovet for naturpleje er vurderet.

Derudover er der i 2017 gennemført § 3-registrering i hele kommunens del af Hedeland. Desuden er der gennemført en registrering af dagsommerfugle og insektinteresser. Disse registreringer omtales ikke yderligere.

Med den registrering, der er gennemført i 2017, foreligger der nu en samlet gennemgang af de botanisk vigtige områder i Høje-Taastrup Kommunes del af Hedeland.

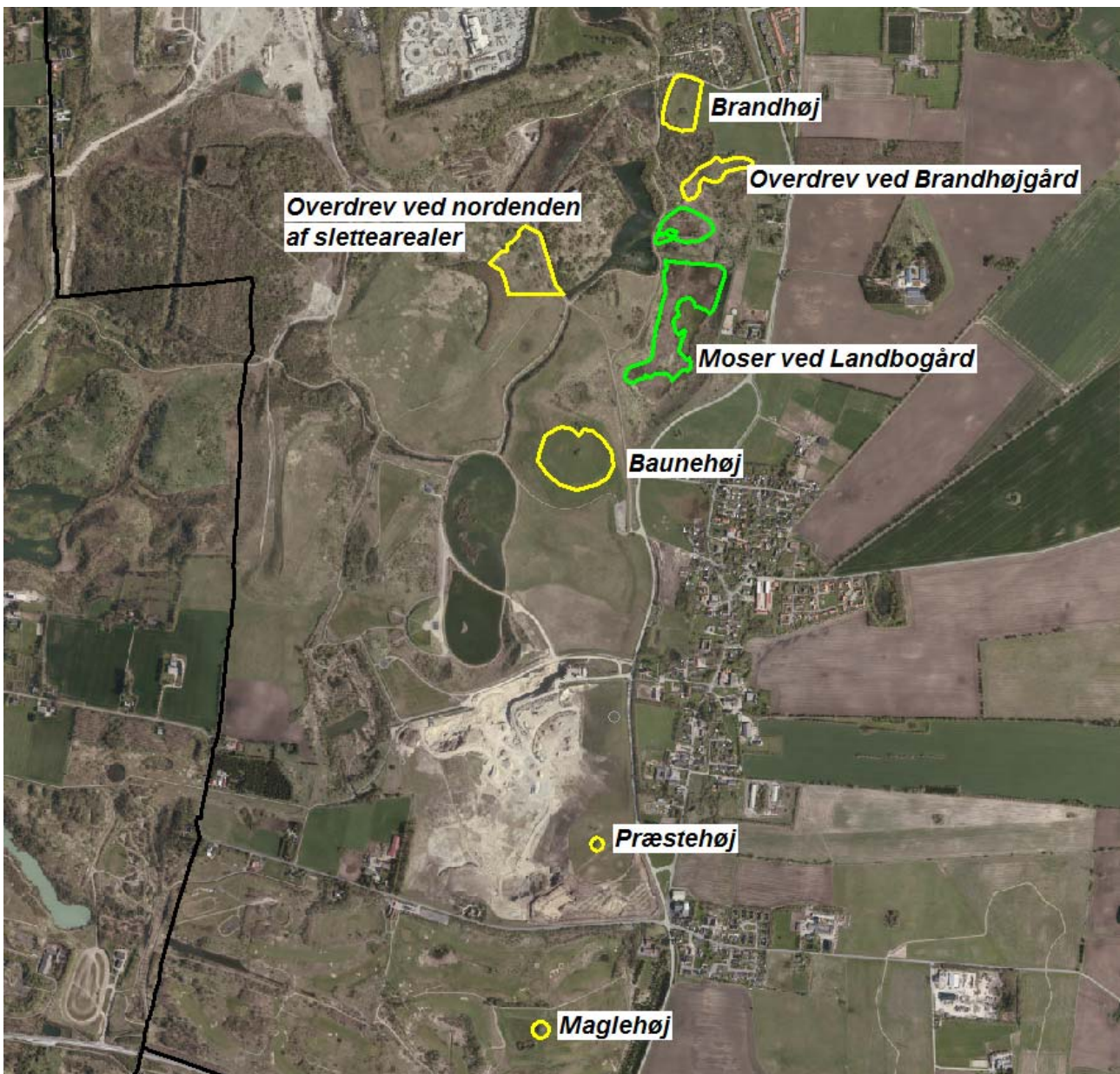
Resultater

Følgende områder (se Kort 1) er vurderet at være de væsentligste i kommunens del af Hedeland - udover de fire områder, der er gennemgået i 2015. De er beskrevet og dokumenteret i den rækkefølge, der er nævnt nedenfor:

1. Mosearealer ved Landbogård. Her er nyfundet en samlet endog meget stor forekomst af Liden Padderok
2. Overdrev ved Brandhøjgård. Her findes åbne og meget artsrige kalkoverdrev med rig forekomst af karakteristiske kalkoverdrevsarter samt tillige et rigt insektliv
3. Overdrev i den nordlige del af Sletterne. Inde i græsningsfolden findes værdifuldt kalkoverdrev med meget artsrig og værdifuld kalkoverdrevsvegetation samt også her tillige et rigt insektliv.
4. Brandhøj og omgivende overdrev. Værdifuld kalkoverdrev og stedvist lidt udvasket overdrev udviklet på kæmpehøjen og spredt sig herfra.

5. Bavnehøj om omgivende overdrev. Værdifuld overdrevsvegetation på kæmpehøjen, hvorfra det i rigt mål har spredt sig ud i omgivende græsland.
6. Præstehøj med endog meget værdifuld og karakteristisk højvegetation.
7. Maglehøj med karakteristisk og værdifuld højvegetation.

Data fra de besøgte lokaliteter er indtastet i Danmarks Naturdata som § 3-besigtigelser, bortset fra data fra Præstehøj og Maglehøj, der er indtastet som generelle artsfund.



Kort 1. Oversigt over de beskrevne lokaliteter. Overdrev og kæmpehøje er vist med gult, moser med grønt. Kommunegrænsen mod Roskilde Kommune ses med stort streg.

Mosearealer ved Landbogård

Det sydligste og største areal udgøres af én stor, markant udgravning. Terrænet i bunden af udgravningen er forholdsvis jævnt og fladt og udviklet som mose / sø samt et parti med overdrevsvegetation mod syd.

Udgravningens sider er stærkt skrånende. Jordbunden her er de fleste steder forholdsvis tør, vegetationen er næsten overalt høj og tæt, og langt det meste af denne del har en udpræget ruderatagtig karakter. De mest dominerende arter er Bjerg-Rørhvene, Rejnfan, Sildig Gyldenris og Krybende Potentil. Derudover forekommer arter som Rød Svingel, Pastinak, Alm. Røllike, Lancet-Vejbred, Alm. Hundegræs, Draphavre, Rød-Kløver, Japan-Pileurt, Gul Fladbælg, Skov-Fladbælg, Bånd-Pil, Ager-Tidsel, Havtorn, Muse-Vikke, Tofrøet Vikke, Vild Kørvel, Ager-Padderok, Fløjlsgræs, Stor Nælde, Alm. Hyld, Slangehoved, Gærde-Kartebolle, Skov-Jordbær og Hvid Snerre. I randområdet ses bl.a. Kort Øjentrøst, Merian, Bugtet Kløver og Mark-Rødtop.

Mosearealet i den gamle udgravning er stærkt præget af meget svingende vandstand. Det er særdeles værdifuldt; primært i kraft af meget store bestande af Liden Padderok og rummer et stort naturmæssigt potentiale, men under meget stærk tilgroning med især pilebuske og Bjerg-Rørhvene. En artsliste fra moseområdet er gengivet i Tabel 1. Udover en række star-arter (*Carex* spp.) skal fremhæves forekomsten af Knud-Firling.

Mod nord findes et selvstændigt moseområde, der er ret uregelmæssigt, stenet terræn, præget af stærkt svingende men gennemsnitlig høj fugtighed. Kryb-Hvene, Tagrør eller pilekrat er overalt dominerende. Meget værdifuldt med forekomst af bl.a. Liden Padderok, men under stærk tilgroning. I den sydlige del findes et temporært vandhul som et langsgående øst-vestligt bælte.

Liden Padderok.

Det er tydeligt, at en af de begrænsende faktorer vedrørende forekomst af Liden Padderok er de årlige variationer m.h.t. vandstanden i området.

Blandt de mest hyppige følgearter for Liden Padderok på lokaliteten er Kryb-Hvene, Dværg-Star, Ager-Padderok og Kær-Padderok; på den mest våde bund desuden Glanskapslet Siv.

Flere af følgearterne forekommer som dominerende indenfor et meget stort areal i området, uden at Liden Padderok samtidig optræder. Det virker - måske ved en tilfældighed - påfaldende, at der fra voksestederne for Liden Padderok sjældent er mere end få meters afstand til de nærmeste skud af Tagrør.

I det følgende beskrives kort de fundne bestande i de to moseområder, der er gengivet på Kort 3.

- Bestand 1. En lille bevoksning af ca. 0.5m x 3 m. Der er tale om et lyst og åbent, fugtigt spor, som fører gennem et område med pilekrat og tagrørbevoksning. Vegetationen er i øvrigt præget af Kryb-Hvene, Glanskapslet Siv, lidt Dværg-Star, Sylt-Star, Sværtevæld og Dunet Dueurt.
- Bestand 2. En større, omtrent sammenhængende delbestand mod sydøst, i et bælte ved kanten af søen. Området er præget af tynde, meget åbne bevoksninger af Bjerg-Rørhvene, spredte skud af Tagrør og Havtorn, en del meget lav pileopvækst (op til ca. 30 cm i højden), Ager-Padderok, Kær-Padderok, Dværg-Star, Blågrøn Star, en smule Dun-Birk, Alm. Sumpstrå, Kryb-Hvene og i de mest våde dele Glanskapslet Siv og (stedvis) lidt mere tæt tagrørbevoksning. Stedvis desuden begyndende opvækst af Sildig Gyldenris.
- Bestand 3. En ret tæt, større delbestand af 10-15 m² nær vestkanten af den sydligste gren af søen i området. Vegetationen i området udgøres i øvrigt af lidt Kryb-Hvene, Dværg-Star, ganske små pilebuske (ca. 30 cm i højden), en smule Havtorn og Bjerg-Rørhvene samt et par skud af Sildig Gyldenris.



Fotoserie I: Ø.tv og Ø.th: voksesteder for Liden Padderok på op til 100m² udtørrende bund med sparsomt vegetationsdække. N.tv: Liden Padderok på mosdække. N.th: Knud-Firling er fundet få steder i Hedeland; bl.a. i den åbne vegetation sammen med Liden Padderok.

- Bestand 4. En tæt, lille delbestand af ca. 1 m². Bestanden findes ved nordsiden af havtornekrat, på åben grusbund med lidt Dværg-Star og Kryb-Hvene samt få spredte skud af Ager-Padderok og Bjerg-Rørhvene.
- Bestand 5. En tæt delbestand af ca. 10 m². På meget åben bund ved kanten af stående vand (ultimo august), i en vegetation med Dværg-Star, Kryb-Hvene og Kær-Padderok samt en del skud af Havtorn, Bjerg-Rørhvene og Pil. Desuden ses enkelte skud af Sildig Gyldenris.
- Bestand 6. Der er tale om en omtrent sammenhængende, større delbestand i vestkanten af mose. Dette område er som helhed præget af en åben vegetation med Bjerg-Rørhvene, Ager-Padderok, Kær-Padderok, Kryb-Hvene, Dværg-Star og Fladstrået Rapgræs samt lav opvækst af Purpur-Pil og Bånd-Pil m.v. Stedvis ses desuden Sildig Gyldenris.
- Bestand 7 i det nordlige, mindste moseområde. Det er en ret tæt delbestand indenfor et ca. 1-4 m bredt og 5-6 m langt, øst-vest-gående område. Der er tale om et tidligere slået, bredt, åbent, øst-vest-gående bælte gennem en kratbevoksning. Bestanden af Liden Padderok findes nær sydkanten af dette åbne bælte, umiddelbart ved nordsiden af et ret tæt pilekrat på udpræget fugtig bund. Vegetationen er i øvrigt præget af Kryb-Hvene, Grøn Star / Dværg-Star og en meget lav og åben bevoksning af Bjerg-Rørhvene. Desuden spredt, ret sparsom forekomst af Glanskapslet Siv, Alm. Sumpstrå, Sværtevæld og Fladstrået Rapgræs samt en del Tagrør. Der ses begyndende opvækst af Grå-Pil.

Birk, Dun-	Pil, Hvid-	Star, Hare-
Dueurt, Dunet	Pil, Mandel-	Star, Knippe-
Dunhammer, Bredbladet	Pil, Purpur-	Star, Sylt-
Firling, Knud-	Rademos, Kær-	Sumpstrå, Almindelig
Forglemmigej, Sump-	Rapgræs, Fladstrået	Sværtevæld
Gyldenris, Sildig	Rapgræs, Stortoppet	Tagrør
Gåsepotentil	Rørhvene, Bjerg-	Tidsel, Ager-
Havtorn	Seglmos, Kær-	Vejbred, Glat
Hvene, Kryb-	Siv, Glanskapslet	Ærenpris, Vand-
Krybstjerne, Mose-	Skræppe, Strand-	Øjentrøst, Kort
Padderok, Ager-	Sneglebælg, Humle-	
Padderok, Kær-	Spydmos, Spids	
Padderok, Liden	Star, Blågrøn	
Pil, Bånd-	Star, Dværg-	
Pil, Grå-	Star, Grøn	

Tabel 1. Registrerede arter i 2017 på fra bunden af det største, sydlige moseområde. Karakteristiske og usædvanlige kærarter er fremhævet.



Kort 2. Moseområder ved Landbogård er vist med mørkegrøn afgræsning. Bestande af Liden Padderok og bestandsnumre er vist med lysegrønt.

Trusler og forvaltning

Arealet er i 2017 endnu relativt lysåbent næsten overalt. Det må forudses, at den værdifulde vegetation vil forsvinde i løbet af få år, hvis der ikke gribes ind. Skønsmæssigt 50 % af arealet er dækket af Pil, typisk 0,5-1 m høje skud. Tilgroning; invasion af Sildig Gyldenris, som dog endnu forekommer i beskeden mængde.

I det nordlige delområde er tilgroning med pilekrat, Tagrør og Bjerg-Rørhvene; samt evt. for stærk udtørring som følge af vedplantetilgroning en alvorlig trussel. Muligvis er der tidligere blevet slået et antal spor i pilekrattet.

Hvis bestandene af Liden Padderok skal bevares, er det vigtigt, dels at de hydrologiske forhold ikke ændres, men at den svingende vandstand beholdes; dels og ikke mindst, at der indføres pleje. Dette skal være skånsom og målrettet rydning for at bevare moserne som lysåbne og næringsfattige.

Overdrev ved Brandhøjgård

Der er tale om et værdifuldt, stærkt kalkpåvirket overdrev med endnu ret åbent og ikke sluttet vegetationsdække, se Kort 3. Vegetationen er meget rig på Rundbælg, Vild Gulerod, Fladstrået Rapgræs, Vild Hør, tre arter af Knopurt (Almindelig, Mangegrenet og Stor), Humle-Sneglebælg, Due-Scabiose mm. En samlet artsliste ses i Tabel 2.

Det er småkuperet, overvejende skrånende mod syd og ligger som et relativt beskyttet bælte mellem tættere vedplante-tilgroede områder. Lokaliteten er udpræget sommertør. Tilgroning med træer og buske på det omhandlende overdrev sker kun langsomt, men pga. manglende pleje dog konstant. Jordbunden har grundet den stærke kalkpåvirkning en begrænset mængde tilgængelige næringsstoffer, hvilket sammen med tørke betinger dels den langsomme vedplantetilgroning; dels det relativt åbne vegetationsdække. Bjerg-Rørhvene ses endnu kun i små bestande.

Udover sin rige forekomst af karakteristiske kalkoverdrevsarter er overdrevet særdeles rig på sommerfugle med ynglebestande af Dværgblåfugl, Almindelig blåfugl og Sekspletet køllesværmer.



Kort 3. Overdrev ved Brandhøjgård er vist med gul afgrænsning.



Fotoserie II: Ø.tv: Fodsti gennem en del overdrevet med relativt tæt vegetationsdække og småbuske af Havtorn. Ø.th: Varieret krat af overvejende Havtorn og Selje-Røn giver læ på overdrevet, men truer urtevegetationen. N.tv: Sydvendt skråning med dominans af Vild Gulerod og Mangegrenet Knopurt. Gulerod tiltrækker især svirrefluer, mens Knopurten giver nektar til dagsommerfugle og køllesværmere. N.tv: Nyklækket Dagpåfugleøje i juli på Knopurt.

Ahorn	Kodriver, Hulkravet	Rørhvene, Bjerg-
Bakketidse	Krageklo, Mark-	Scabiose, Due-
Brandbæger, Eng-	Krumkapsel, Gul	Slangehoved
Draphavre	Kællingetand, Almindelig	Sneglebælg, Humle-
Fladbælg, Skov-	Merian	Snerre, Gul
Gulerod, Vild	Pastinak	Snerre, Hvid
Havtorn	Perikon, Kantet	Star, Blågrøn
Hjertegræs	Pil, Selje-	Star, Dværg-
Hunde-Rose, Glat	Pimpinelle, Almindelig	Svingel, Eng-
Høgeurt, Håret	Potentil koll., Sølv-	Svingel, Rød
Hør, Vild	Rajgræs, Almindelig	Syre, Dusk-
Kamgræs, Almindelig	Rapgræs, Eng- coll.	Tusindgylden, Mark-
Kløver, Bugtet	Rapgræs, Fladstrået	Vejbred, Lancet-
Kløver, Rød-	Rottehale koll., Eng-	
Knopurt, Almindelig	Rundbælg	
Knopurt, Mangegrenet	Røllike, Almindelig	
Knopurt, Stor-	Røn, Selje-	

Tabel 2. Registrerede arter i 2017 fra overdrevet ved Brandhøjgård. Karakteristiske kalkoverdrevsarter samt udsædvanlige arter er fremhævet.

Trusler og forvaltning

Selvom den floristisk interessante vegetation ikke er akut truet, er det givet, at naturværdierne, herunder også insektinteresserne er truet på relativ kort sigt. Tilgroning med vedplanter betyder direkte, at urtelaget skygges bort. Dette kan ses allerede i dag der, hvor krattene er tætte og udbredte (typisk i randen af det afgrænsede overdrev).

Desuden sker der en langsom ophobning af førne og dermed af næring. Dette vil indebære, at mere næringskrævende arter som Bjerg-Rørhvene kan opnå større udbredelse end tilfældet er i dag.

Under skyldigt hensyn til insektinteresserne bør vedplanter ryddes, så de maksimalt udgør 10 % af det afgrænsede overdrev. Som udgangspunkt bør alle Havtorn fjernes. Genvækst og bestande af Bjerg-Rørhvene slås årligt eller hvert andet år med buskrydder. Som ved førstegangstrydningen fjernes ryddet materiale fra lokaliteten for at sikre udpining af jordbunden.

Overdrev på nordlige del af sletterne

Overdrevet er særdeles artsrigt og stærkt kalkpåvirket. Vegetationsdækket er ikke sluttet og fremstår med talrige åbne partier, som er væsentlige for fremspiring af enårige arter og yndes af forskellige insekter. Overdrevet, der græsses i sammenhæng med mere floristisk trivielle slettearealer mod syd, rummer en stor rigdom af karakteristiske arter som fx, Vild Gulerod, Hjertegræs, Vild Hør, Stor Knopurt, Hulkravet Kodriver, Almindelig Markkarve, Merian, Hvid Okseøje, Fladstræet Rapgræs, Due-Scabiose, Humle-Sneglebælg, Rundbælg og Voldtimian. En samlet artsliste ses i Tabel 3. Spredt forekommer kloner af Bjerg-Rørhvene i ikke særlig god vækst, pga. næringsmangel.

Den ekstensive afgræsning giver mange fourageringsplanter til de mange dagsommerfugle, køllesværmer og andre insekter, som findes på og omkring overdrevet. her er bl.a. ses Isblåfugl, Dværgblåfugl, Almindelig blåfugl, Lille ildfugl, Sekspletet køllesværmer mm.



Fotoserie III: Tv: Åbent kalkoverdrev med rig forekomst af fourageringsplanter for insekter - her Stor Knopurt og Vild Gulerod. Énårige arter spirer fremt på dem blottede, kalkrige jordbund. Ø.th: Udsigt over den mere trivielle del af sletterne, der er domineret af Rød Svingel og med spredt forekomst af Vild Gulerod, Almindelig Røllike, Rejnfan og Prikbladet Perikon. N.th: I den nordlige del strækker det værdifulde overdrev sig helt ud til jernbane, ridesti og grusvej.

Trusler og forvaltning

Selvom der ikke er nogen trusler mod den værdifulde vegetation p.t. kunne det overvejes lave en separat fold, der inkluderer det værdifulde overdrev, således at det kan afgræsses sent på sæsonen eller ikke nødvendigvis hvert år. Det er meget lavproduktivt og der foregår ringe tilgroning og/eller førneophobning.

Ekstensivering af driften vil gavne insektlivet og i hvert fald i en kortere årrække også de botaniske værdier. Det er dog vigtigt, at eksisterende bestande af Bjerg-Rørhvene ikke breder sig, og disse kan om nødvendigt slås med buskrydder. I forvejen afgræsses de i praksis ikke.

Der er p.t. ikke behov for rydning af vedplanter.

Bakketidse	Knopurt, Stor-	Rundbælg
Brandbæger, Eng-	Kodriver, Hulkravet	Rødtop, Mark
Brunelle, Almindelig	Kongepen, Almindelig	Røllike, Almindelig
Draphavre	Krageklo, Mark-	Røn, Selje-
Eg, Stilk	Krumkapsel, Gul	Rørhvene, Bjerg-
Fladbælg, Skov-	Kællingetand, Almindelig	Scabiose, Due-
Fløjlgræs	Markarve, Almindelig	Slangehoved
Forglemmigej, Bakke-	Merian	Slåen
Gulerod, Vild	Mirabel	Sneglebælg, Humle-
Havtorn	Okseøje, Hvid	Snerre, Gul
Hjertegræs	Pastinak	Snerre, Hvid
Hunde-Rose, Glat	Perikon, Kantet	Star, Blågrøn
Hvidtjørn, Almindelig	Perikon, Prikbladet	Star, Dværg-
Hybridgræs	Pil, Selje-	Svingel, Eng-
Høgeurt, Håret	Pimpinelle, Almindelig	Svingel, Rød
Hør, Vild	Potentil koll., Sølv-	Syre, Almindelig
Kamgræs, Almindelig	Rajgræs, Almindelig	Syre, Dusk-
Kløver, Bugtet	Rapgræs, Eng- coll.	Tusindgylden, Mark-
Kløver, Gul	Rapgræs, Fladstrået	Vejbred, Lancet-
Kløver, Hare-	Rejnfan	Ærenpris, Tveskægget
Kløver, Hvid-	Rose, Håret Blågrøn	Øjentrøst, Spids
Kløver, Rød-	Rose, Æble-	
Knopurt, Almindelig	Rottehale koll., Eng-	

Tabel 2. Registrerede arter i 2017 fra overdrevet i den nordlige ende af slettearealet. Karakteristiske kalkoverdrevsarter samt udsædvanlige arter er fremhævet.



Kort 4. Placeringen af det værdifulde kalkoverdrev nordøst for den sejlformede beplantning og i nordenden af det afgræssede sletteareal.

Brandhøj

Brandhøj er en kæmpehøj, der må formodes at være plejet, idet der ikke er noget udpræget tykt førnelag på højen. Den er floristisk værdifuld med vegetation, der indikerer sur eller udvasket bund på N-NV-siden; i øvrigt domineret af Draphavre. Pastinak, Korbær og Stor Nælde. Der ses et ret stort udgravningskrater med dominans af sidstnævnte.

På de floristisk bedste partier ses Blåhat, Almindelig Gyldenris, Almindelig Hvene, Smalbladet Klokke, Knoldet Mjødurt, Tormentil, Hunde-Viol og Vår-Star, der tilsyneladende ikke tidligere er registreret på højen.

Omgivende arealer er overdrev eller stærkt under udvikling til dette med udpræget kalkpåvirket vegetation. Der tages høslæt på dele af disse arealer. Her ses bl.a. Hjertegræs, Vild Hør, Smalbladet Klokke, Hulkravet Kodriver, Stor Knopurt, Tjære-Nellike, Due-Scabiose og Dunet Vejbred. I højsommeren ses mange fouragerende dagsommerfugle.

Alt i alt en botanisk værdifuld lokalitet med stort potentiale for yderligere udvikling og udbredelse af overdrev.



Fotoserie IV: Ø.tv: Brandhøj med omgivende overdrev. Ø.th: Eutrof sydside af højen med Draphavre, Rejnfan og Stor Nælde. N.tv: Udgravningskrater med Stor Nælde. N.tv: Almindelig Blåfugl på Stor Knopurt.

Trusler og forvaltning

Selve kæmpehøjen, Brandhøj, bør plejes med 2 x årligt slæt på de dele af højen, der er domineret af de trivielle arter, hvilket reelt svarer til 3/4 af højen. Afslået materiale rives sammen og fjernes. Alternativt afbrændes højen om vinteren eller i det tidlige forår i eksempelvis en 5-årig periode for at øge udpining og modvirke auto-eutrofiering.

Hvad angår de omkringliggende overdrevsarealer (se Kort 5) er det meget væsentligt, at de først slås i eksempelvis ultimo august - primo september af hensyn til de mange insekter (dagsommerfugle, køllesværmere og svirrefluer) der fouragere på de store bestande af nektarplanter (Blåhat, Stor Knopurt, Due-Scabiose mm).

Udpining af såvel højen som omgivende overdrev vil begunstige de allerede forekommende arter og udvide deres forekomst på bekostning af de floristisk mere trivielle arter (Draphavre, Stor Nælde, Rejnfan mm), der tillige har begrænset værdi for insekterne.



Kort 5. Brandhøj ligger i den nordøstlige del af Hedeland omgivet af græsland, der nærmest højen er udviklet til værdifuldt overdrev.

Benved	Hør, Vild	Okseøje, Hvid	Snerre, Gul
Blåhat	Katost, Moskus-	Padderok, Ager-	Snerre, Trenervet
Brandbæger, Eng-	Klokke, Liden	Pastinak	Star, Vår-
Draphavre	Klokke, Smalbladet	Perikon, Kantet	Svingel, Rød
Dueurt, Glat	Kløver, Bugtet	Potentil, Krybende	Syre, Almindelig
Fladbælg, Krat-	Kløver, Rød-	Rapgræs, Eng- coll.	Syre, Dusk-
Fløjlgræs	Knopurt, Almindelig	Rapgræs, Smalbladet	Tidsel, Ager-
Gulaks, Vellugtende	Knopurt, Stor	Rejnfan	Tormentil
Gulerod, Vild	Kodriver, Hulkrauet	Rottehale, Eng- coll.	Torskemund, Almindelig
Gyldenris, Almindelig	Korbær	Rundbælg	Vejbred, Dunet
Hjertegræs	Kvik, Almindelig	Rødtop, Mark-	Vejbred, Lancet-
Hundegræs, Almindelig	Kællingetand, Almindelig	Scabiose, Due-	Vikke, Muse-
Hunde-Rose, Glat	Mirabel	Skjaller, Liden	Viol, Hunde-
Hvene, Almindelig	Mjødurt, Knoldet-	Skræppe, Kruset	Ærenpris, Tveskægget
Hvidtjørn, Engriflet	Nellike, Tjære-	Slåen	Øjentrøst, Spids
Hvidtjørn, sp.	Nellikerod, Feber-	Snerle, Ager-	
Hønsetarm, Almindelig	Nælde, Stor	Snerre, Burre-	

Tabel 4. Registrerede arter på Brandhøj og tilliggende overdrev i 2017. Karakteristiske og usædvanlige overdrevsarter er fremhævet.

Baunehøj

Baunehøj er en botanisk meget værdifuld gravhøj med især karakteristisk vegetation på Ø, NØ og N-siden. Toppen af højen er mere triviel med dominans af Stor Nælde og Draphavre. På de floristisk interessante dele af højen ses bl.a. Bølget Bunke, Blåmunke, Krat-Fladbælg, Almindelig Gyldenris, Smalbladet Høgeurt, Nikkende Limurt, Tjære-Nellike, Trenervet Snerre, Vår-Star, Tormentil og Hunde-Viol. Vår-Star er tilsyneladende nyregistreret. Jordbunden er her næringsfattig og udvasket, hvilket betinger forekomsten af de usædvanlige arter.

Ud fra mængden af førne - eller mangel på - vurderes det, at Baunehøj plejes årligt med slæt.

Fra højen ses en væsentlig spredning af usædvanlige og karakteristiske arter ud i den omgivende græsfælle/overdrev (se Kort 6). Specielt er Smalbladet Høgeurt hyppigt forekommende, men også arter som Almindelig Hvene, Almindelig Gyldenris, Vellugtende Gulaks, Tjære-Nellike, Almindelig Perikon mm. De omgivende arealer er dog fortsat overvejende domineret af græsser, om end Almindelig Syre, Bugtet Kløver og Almindelig Kællingetand er talrige.



Fotoserie V: Ø.tv: Baunehøj syner markant i landskabet og er omgivet af græsfælle, der har udviklet sig til overdrev. Ø.th: Næringsfattig bund med artsrig vegetation på NV-siden af højen. Her ses bl.a. Bølget Bunke, Kantet Perikon, Krat Fladbælg, Tjære-Nellike, Tormentil og Vår-Star. N.tv: Sydsiden af Baunehøj med Nikkende Limurt, Liden Klokke, Dusk-Syre, Eng-Havre mm. I baggrunden ses Hedelands skibakke. N.th: Blomstrende Vår-Star ses fåtalligt.

Trusler og forvaltning

Det vurderes, at selve kæmpehøjen, Baunehøj, plejes med slæt årligt. De omgivende overdrevarsarealer er set blive slæet og materialet wrappet i sensommeren 2017.

Det er væsentligt, at den udpinende drift fortsætter, således at eksisterende værdifulde overdrev kan bevares og udvikles. Af hensyn til fouragerende insekter på arealerne omkring Baunehøj, bør slæt her foretages så sent, at nektarplanterne har afblomstret; alternativt lades striber eller særligt blomsterrige partier være uslåede.

I området omkring Baunehøj yngler Sekspletet Køllesværmer, Almindelig blåfugl og Dværghblåfugl og disse og andre insekter fouragerer i stort antal på overdrevs- og fælledarealerne omkring Baunehøj.



Kort 6. Baunehøj med omgivende græsfælled, der er udviklet til værdifuldt overdrev.

Blæresmælde	Hvene, Almindelig	Potentil, Sølv- coll.
Blåhat	Hvidtjørn, Almindelig	Rødknæ
Bunke, Bølget	Høgeurt, Håret	Røllike, Almindelig
Blåmunke	Høgeurt, Smalbladet	Røn, Almindelig
Draphavre	Klokke, Liden	Røn, Selje-
Fedtmos, Hulbladet	Kløvtand, Almindelig	Slåen
Fladbælg, Krat-	Kongepen, Almindelig	Snerre, Gul
Fladstjerne, Græsbladet	Kørvel, Vild	Snerre, Trenervet
Flipkrave	Limurt, Nikkende	Star, Vår-
Gederams	Nellike, Tjære-	Svingel, Fåre-
Gulaks, Vellugtende	Nælde, Stor	Svingel, Rød
Gyldenris, Almindelig	Padderok, Ager-	Syre, Dusk-
Gåsemad, Almindelig	Perikon, Kantet	Tormentil
Havre, Eng-	Perikon, Prikbladet	Viol, Hunde-
Hundegræs, Almindelig	Pimpinelle, Almindelig	

Tabel 5. Registrerede arter på Baunehøj i 2017. Karakteristiske og usædvanlige overdrevarsarter er fremhævet.

Præstehøj

Gravhøj i aktivt graveområde omgive af brakmark (se Kort 7), der bortset fra små forekomster af Liden Klokke og Almindelig Kongepen, er floristisk uinteressant.

Gravhøjen er tydeligvis næringspåvirket op det nederste 2 meter, men rummer i øvrigt en rig og ganske unik vegetation med særdeles meget Krat-Fladbælg, Tormentil, Almindelig Gyldenris og lidt Smalbladet Høgeurt samt desuden lidt Hedelyng og to planter af Lav Skorsonér. Disse arter, der normalt typisk findes på nordsiden af kæmpehøje, ses underligt nok på alle sider og toppen af kæmpehøjen. Fundet af Hedelyng og Lav Skorsonér er overraskende, men arterne er kendt fra tidligere registreringer. Det er arter, der er karakteristiske for kæmpehøje i Roskildeområdet med udvasket og næringsfattig bund.

Højen er tilsyneladende ikke afgravet og toppen syner intakt; også floristisk. Tilgroning med Draphavre er det største problem for vegetationen.



Kort 7. Præstehøj beliggende i aktivt graveområde med ca. 80-100 meter til nærmeste jordbearbejdning.

Trusler og forvaltning

Der foregår tilsyneladende ingen pleje af Præstehøj, og det er ønskeligt, at den plejes ved årligt slæt eller alternativt afbrænding. På de nederste to meter af højen (højfoden) kunne man med fordel praktisere slæt to gange årligt for at øge udpiningen og hæmme den næringsberigede vegetation.

I forhold til bevarelse af den unikke vegetation er det ligeledes vigtigt, at der ikke tilføres yderligere næringsstoffer fra omgivende arealer. Dvs. at disse bør drives med slæt (eller afgræsning) uden brug af gødning og sprøjtemidler.



Fotoserie VI: Ø.tv: Præstehøj i brakmark domineret af Eng-Brandbæger i graveområde. Ø.th: Draphavre står spredt flere steder på højen; her sammen med Alm. Syre. N.tv: Lavtvoksende parti med Tormentil, Fåre-Svingel og Prikbladet Perikon. N.th: Almindelig Gyldenris "i kamp" med Draphavre.

Brandbæger, Eng-	Høgeurt, Smalbladet	Skorsoner, Lav
Bunke, Bølget	Klokke, Liden	Snerre, Gul
Draphavre	Kongepen, Almindelig	Svingel, Fåre-
Fladbælg, Krat-	Kvik, Almindelig	Svingel, Rød
Fladstjerne, Græsbladet	Kørvel, Vild	Syre, Almindelig
Frytle, Mark-	Nælde, Stor	Tidsel, Ager-
Gedeskæg, Eng- coll.	Padderok, Ager-	Tormentil
Gulaks, Vellugtende	Pastinak	Torskemund, Almindelig
Gyldenris, Almindelig	Perikon, Kantet	Vikke, Muse-
Hanekro, Almindelig	Perikon, Prikbladet	Viol, Hunde-
Hedelyng	Rapgræs, Eng- coll.	Ærenpris, Læge-
Hestegræs, Krybende	Rapgræs, Smalbladet	Ærenpris, Tveskægget
Horntand, Rød	Rødknæ	
Hundegræs, Almindelig	Røllike, Almindelig	
Hvene, Almindelig	Røn, Almindelig	

Tabel 6. Registrerede arter på Præstehøj i 2017. Karakteristiske og usædvanlige overdrevsarter er fremhævet.

Maglehøj

Denne kæmpehøj er beliggende på golfbanen, se Kort 8. Den fremstår med ret eutroft vegetationsdække, hvilket kan være rester af den påvirkning, der fandt sted, at det omgivende terræn var agerland. Vegetationen domineres af især Stor Nælde, Draphavre, Vild Kørvel, Burre Snerre og Rejnfan. Der forekommer - især mod NV og N - forsat interessante arter som Alm. Gyldenris, Bølget Bunke, Knoldet Mjødurt, Krat-Fladbælg, Tormentil, Hunde-Viol samt andre mere almindelige overdrevsarter. Disse er dog truet af urtetilgroningen.

Tidligere har der været registreret Hedelyng og Lav Skorsoner, der begge forekommer på den nærliggende Præstehøj. De to nævnte arter er dog ikke genfundet i 2017, om end Lav Skorsoner kan være svær at finde, hvis den ikke blomster, men kun står med trængte smalle blade i den græsdominerede vegetation.



Kort 8. Maglehøj beliggende på golfbane i den sydlige del af kommunens del af Hedeland.

Trusler og plejebenhov:

Det er uvist, om Maglehøj plejes med slæt, men ud fra mængden af ophobet førne vurderes det, at der ikke foregår pleje eller i det mindste ikke hvert år.

Det er meget ønskeligt, at Maglehøj plejes ved årligt slæt eller alternativt afbrænding. På de mest eutrofe dele af højen kunne man med fordel praktisere slæt to gange

årligt for at øge udpiningen og hæmme den næringsberigede vegetation. Pleje af højen er nødvendig for at bevare de rester af værdifuld højvegetation, der fortsat er til stede og som er karakteristisk for udvasket bund. Endvidere er pleje en forudsætning for, at en evt. vegetativ forekomst af Lav Skorsoner kan overleve.

Der er tidligere beskrevet et behov for rydning af vedplanter på Maglehøj, men dette er foretaget, og højen fremstår stort set uden vedplanter.

Omgivelserne er slået i forbindelse med driften af golfbanen, og i forhold til spredning af de sjældne arter, er der ønskeligt at de nærliggende "rough-arealer" kun plejes maksimalt med et årligt slæt.

Blåhat	Klokke, Liden	Rose, Håret Blågrøn
Brandbæger, Eng-	Kløver, Bugtet	Rødknæ
Bunke, Bølget	Kongepen, Almindelig	Røllike, Almindelig
Draphavre	Kvik, Almindelig	Røn, Almindelig
Fladbælg, Krat-	Kællingetand, Almindelig	Snerre, Gul
Fladstjerne, Græsbladet	Kørvel, Vild	Svingel, Rød
Frytle, Mark-	Mjødurt, Knoldet	Syre, Almindelig
Fuglegræs, Almindelig	Nellike, Tjære	Tidsel, Ager-
Gulaks, Vellugtende	Nælde, Stor	Torskemund, Almindelig
Gyldenris, Almindelig	Padderok, Ager-	Vikke, Muse-
Hanekro, Almindelig	Perikon, Kantet	Vikke, Tofrøet
Hindbær	Perikon, Prikbladet	Viol, Hunde-
Horntand, Rød	Pimpinelle, Almindelig	Ærenpris, Læge-
Hundegræs, Almindelig	Rapgræs, Eng- coll.	Ærenpris, Tveskægget
Hvene, Almindelig	Rapgræs, Smalbladet	
Høgeurt, Smalbladet	Rejnfan	

Tabel 7. Registrerede arter på Maglehøj i 2017. Karakteristiske og usædvanlige overdrevarsarter er fremhævet.