

## Botaniske interesser i Hedeland 2015



Rapport udarbejdet for Høje-Taastrup  
Kommune af AGLAJA, januar 2016.

## **Botaniske interesser i Hedeland 2015.**

Udarbejdet for Høje-Taastrup Kommune af AGLAJA 2016.  
Feltarbejde, fotos og tekst: Orla Bjørneskov  
Layout og KS: Eigil Plöger

AGLAJA  
v. Eigil Plöger  
Damvej 16,  
4652 Hårlev  
[www.aglaja.dk](http://www.aglaja.dk)

Høje Taastrup Kommune  
Bygaden 2  
2630 Taastrup

Forsidefotos:  
Fiskesø ved Nordlige Ridebane, set fra sydøst.  
Sump-Hullæbe har nogle af sine største sjællandske  
forekomster i Hedeland. Nordlige Ridebane, juli 2015.

## Indhold

Sammenfatning .....	4
Indledning .....	6
Nordlige ridebane.....	6
Område A, Et område, beliggende sydvest og syd for ridebanerne. ....	8
Område B, Et lille område syd for ridebanerne, nær grussti og veteranbane. ....	12
Område C, Tør skråning øst for Fiskesø. ....	13
Fladesø .....	15
Område D, Sydligt område i Fladesø. ....	16
Nymølle Sø.....	18
Område E, Centralt område langs sti. ....	18
Område F, Nordøstligt område. ....	20
Område G, Mindre område øst for Nymølle Sø. ....	21
Lergraven .....	23
Område H, Åbent areal i sydlige del. ....	23
Område I, Delvist åbent område mod nordøst. ....	24

## Sammenfatning

Hedeland er kendt for forekomst af en række beskyttelseskrævende, ualmindelige eller sjældne plantearter, som har ringe vilkår i det dyrkede land, men som trives på den tidligere blotlagte, kalkrige mineraljord i de gamle råstofgrave.

Der er i denne registrering, der omfatter 4 afgrænsede områder - Nordlige Ridebane, Fladesø, Nymølle Sø og Lergraven - registreret ikke mindre end 290 forskellige arter af karplanter. I forhold til tidligere registreringer i 1994 og 2000 er dette et væsentligt højere tal.

For de enkelte lokaliteter er der ligeledes registreret flere arter i 2015. For lokaliteterne nævnt i samme rækkefølge er det 214, 108, 143 og 175 arter. De tilsvarende tal var i 2000: 60, 25, 36 og 78. Disse bemærkelsesværdige forskelle i antallet af arter må i høj grad tilskrives en dygtigere og mere grundig inventør i 2015.

Der er i 2015 registreret 11 A-arter og 14 B-arter. De to kategorier angiver hhv. arter der er sjældne på landplan, fredet eller rødliste og arter, der er sjældne i nogle landsdele. I 2000 var de tilsvarende tal hhv. 9 A-arter og 11 B-arter.

De mest interessante arter, Liden Padderok og Sort Pil, vokser fortsat mange steder i Hedeland. Liden Padderok er således registreret med fire bestande, hvoraf to er meget store. Liden Padderok er på den danske rødliste med status, NT (næsten truet). Sort Pil er ikke længere på rødlisten, men er fortsat sjælden i Danmark.

I forhold til 2000 er to af bestandene af Liden Padderok ikke genfundet (ved grøft i Nordlig Ridebane og i område E ved Nymølle Sø). Derimod er der nyfundet en stor bestand i område G, nær Nybølle Sø. Tilgroning på stort set alle voksesteder er dog givetvist ugunstigt for arten.

I område D (ved Fladesø) er usædvanlige arter som Sump-Hullæbe og Tråd-Star ikke genfundet, men sidstnævnte vurderes fortsat at kunne findes i området. Derimod er der gjort et bemærkelsesværdigt nyfund af Hvas Avneknippe.

I flere tilfælde, eksempelvis ved Lergraven og Nordlig Ridebane, vurderes det, ud fra voksestederne og måden, arterne optræder på, at der er tale om udsåning af arter. Det drejer sig om forekomster af Knoldet Mjødurt, Dunet Vejbred, Vellugtende Gulaks, Gul Snerre, Nikkende Limurt og Hjertegræs.

### Omfattende behov for naturpleje

Flere af de mest værdifulde områder er dog i dag under tilgroning med krat eller høj og tæt urtevegetation. Bevarelse af de ualmindelige plantearters voksesteder og

udvikling af naturværdierne i en ønsket retning kan derfor ikke opnås uden pleje. Rapporten peger på de områder, hvor plejebehovene er højest:

Område A i Nordlig Ridebane hører til de naturmæssigt mest værdifulde arealer i Hedeland. Tilgroning med Rød-El samt Birk, Havtorn og arter af Pil er et stort problem i området, og udviklingen vil uden tvivl medføre, at naturværdierne gradvis forsvinder, hvis der ikke udføres pleje. Bjerg-Rørhvene og Sildig Gyldenris kan på sigt udgøre et problem.

I område B (Nordlig Ridebane) vil tilgroning med Rød-El, arter af Pil samt Bjerg-Rørhvene og Sildig Gyldenris på forholdsvis kort sigt udgøre en trussel, Der er behov for målrettet og skånsom pleje. Sildig Gyldenris skal bekæmpes mere effektivt.

Område C i Nordlig Ridebane udgøres af en mindre skråning og bekæmpelse af Havtorn og andre småtræer samt Draphvre og Bjerg-Rørhvene er nødvendigt.

I område D (Fladesø) er der ikke umiddelbart behov for pleje, men tilstanden bør følges.

Område E (Nymølle Sø) er under tilgroning med Rød-El og pilekrat og dette udgør en alvorlig trussel mod områdets store naturværdier. Indenfor flere af de delområder, hvor Sump-Hullæbe forekommer med størst tæthed, pågår en meget stærk tilgroning, Tilgroning med arter som Tagrør og Bjerg-Rørhvene kan på lidt længere sigt blive et problem.

I område A, B og E bør det sikres, at vandstanden ikke sænkes.

I område F (Nymølle Sø) er det behov for at rydde krat og sikre kontinuerlig pleje (evt. afgræsning) hvis aktuelle og potentielle naturværdige skal sikres og udvikles. Invasiver bør bekæmpes.

I Område G (øst for Nymølle Sø) skal Liden Padderok sikres ved rydning, bekæmpelse af invasive arter og muligvis også sikring mod slidtage fra ridende publikum.

Lergravens område H har ikke noget plejebehov med den aktuelle plejepsikring.

Område I (ligeledes i Lergraven) er derimod under tilgroning med krat og Bjerg-Rørhvene.

Kæmpe-Bjørneklo udgør et væsentligt problem i Nymølle Sø og Lergraven og bør særskilt bekæmpes.

## Indledning

Denne rapport er udarbejdet for Høje Taastrup Kommune på grundlag af floraregistreringer, foretaget i Hedeland indenfor tidsrummet 16. - 30. juni, 2015. Rapporten er i nogen grad en opfølgning på tidligere botaniske undersøgelser i området ved Københavns Amt, 1994 og 2000.

I 2015 er der foretaget en gennemgang af floraen indenfor fire udvalgte delområder, som er særligt kendte for deres botaniske værdier. Det drejer sig om arealerne ved Nordlige Ridebane, Fladesø, Nymølle Sø og Lergraven (se Kort 1). Der er udført en registrering af samtlige arter af karplanter, som kunne erkendes på lokaliteterne indenfor den valgte periode i juni måned. Indenfor hvert af de fire nævnte områder er de mest værdifulde partier desuden undersøgt og beskrevet særskilt, og behovet for naturpleje er vurderet. Dyrearter, som blev iagttaget under feltarbejdet, er derudover noteret.

I forbindelse med undersøgelsen er det ikke forsøgt at foretage en nærmere vurdering af vegetationens udvikling ved sammenligning med beskrivelser af den tidligere tilstand på lokaliteterne. Iøjnefaldende ændringer, især vedrørende nogle af de mest ualmindelige arter, er dog omtalt.

Udover registreringen af karplantefloraen, der vurderes at være fyldestgørende, vil det være oplagt at få kortlagt de mest værdifulde lokaliteter for mosser og insekter, herunder dagsommerfugle og køllesværmere. Foreløbige registreringer af mosserne i nogle af kærerne viser, at der findes sjældne arter her og det samme forventes at være tilfældet for tørre skrænter med kalkrigt substrat.

Den botaniske dokumentation er alene foretaget i Høje-Taastrup kommune, og for at kunne sikre såvel natur som rekreativ anvendelse, er det væsentligt at få registreret naturværdierne i alle de kommuner, hvor Hedeland er beliggende.

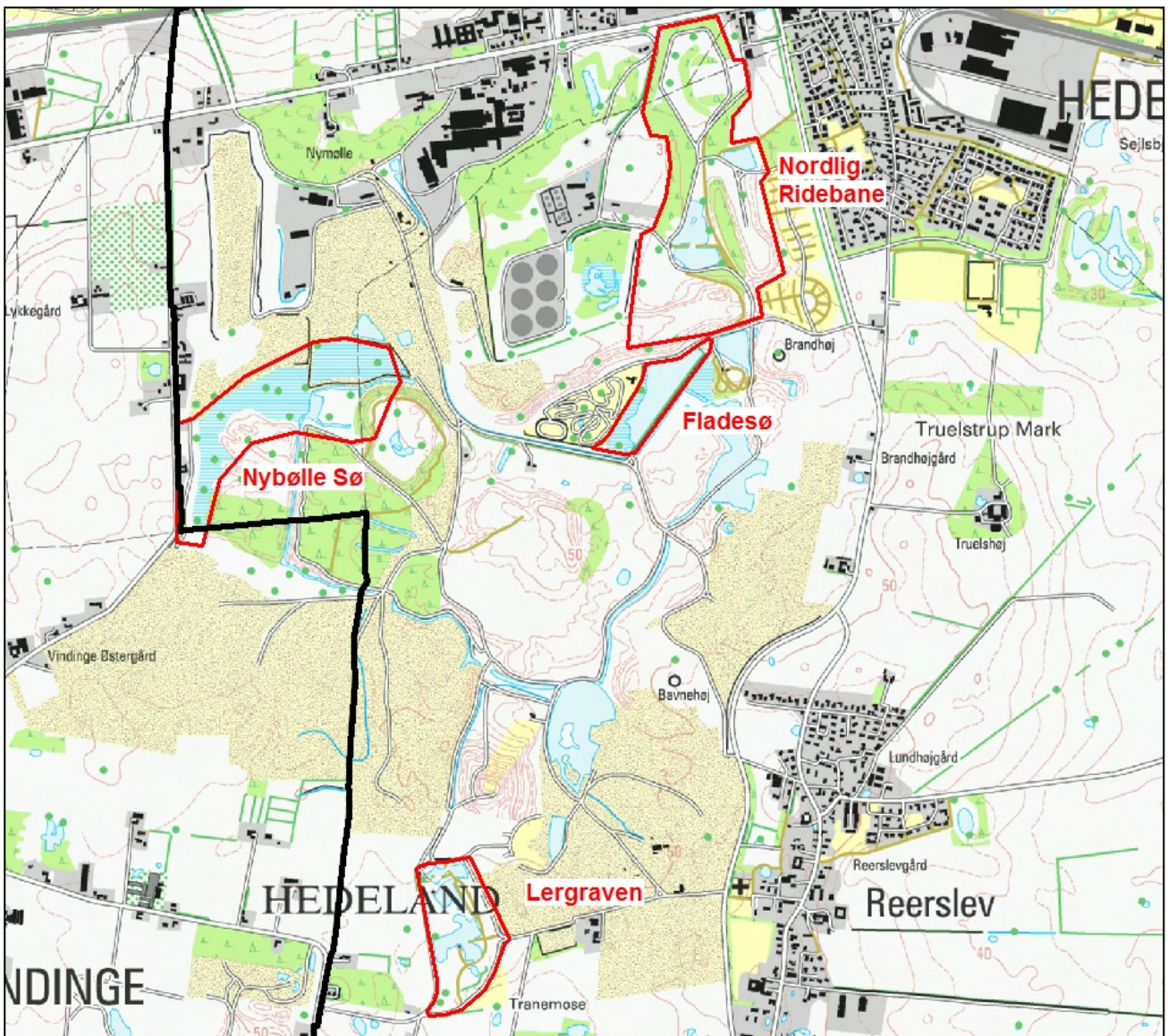
## Nordlige ridebane

Dette område omfatter den nordøstligste del af Hedeland. De undersøgte dele indbefatter arealerne ved ridebanerne, "Hundesø", de kratbevoksede arealer syd for Hundesø inklusive hundeskoven, "Fiskesø" samt de store, delvis åbne arealer syd og sydvest for Fiskesø.

Området som helhed er meget uensartet, og de enkelte afsnit ligger nu enten uplejede hen eller er anvendt og plejet på forskellig vis.

Ældre trækulturer, det vil sige plantet skov, findes bl.a. sydøst og nordvest for Fiskesø. Sydvest for Fiskesø findes et stort, let fugtigt, græsdomineret og stærkt kulturpræget areal. Længst mod syd og øst findes højtliggende dele med et vist ruderatpræg.





Kort 1. Oversigtskort med de undersøgte lokaliteter. Kommunegrænsen er vist med sort streg.

Området ved den nordlige ridebane omfatter flere meget værdifulde delarealer, og store dele rummer yderligere et naturmæssigt potentiale ved passende pleje.

De to søer i området er forholdsvis klarvandede og rigt bevokset med vandplanter. Det bemærkes, at den indførte akvarieplante *Cabomba caroliniana* danner store bestande i begge søer, uden dog tilsyneladende endnu at udgøre et egentligt naturmæssigt problem.

I det kratbevoksede område mellem søerne findes stedvis værdifulde partier på fugtig bund, og især langs vest- og sydsiden af Fiskesø ses en pæn og usædvanlig fugtigbundsvegetation på lysåben, kalkrig bund. Det sidstnævnte område er dog stærkt negativt påvirket af gæs, som forekommer i stort antal ved søen. I et smalt, kratbevokset bælte ved kanten af Fiskesø mod nordvest findes en bestand af Sump-

Hullæbe indenfor en ca. 25 meter lang strækning. Dette lille areal er endnu ikke tydeligt negativt påvirket af gæssene og deres ekskrementer, formodentlig netop takket være kratbevoksningen.

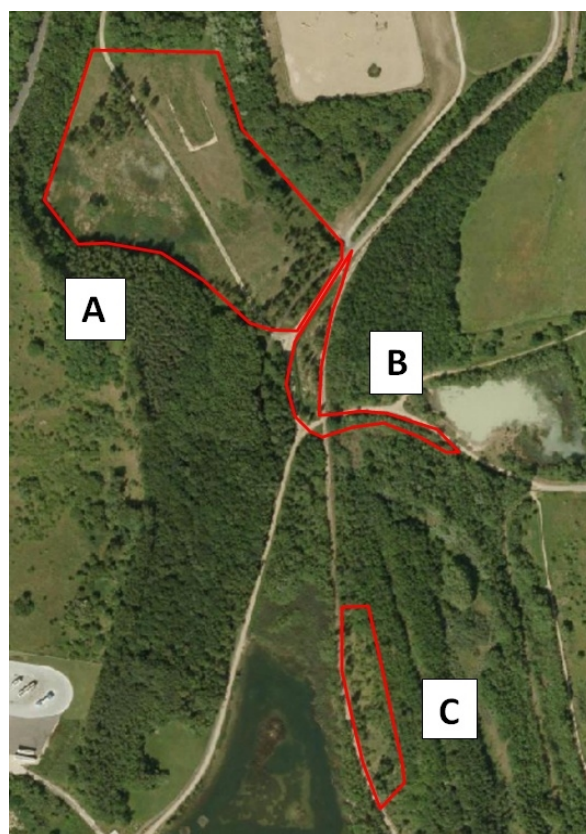
Langs den nord-sydgående veteranbane i området findes flere steder små, lysåbne partier med værdifuld tørbundsflora.

Ved besigtigelsen blev følgende arter af sommerfugle set i området ved Nordlige Ridebane: Dværghåblåfugl, Stregbredpande og Græsrandøje.

Tre særskilte, værdifulde delområder (se Kort 2) er beskrevet i det følgende. En samlet floraliste for Nordlig Ridebane ses i Tabel 1.



Kort 2a Nordlige Ridebane, oversigt



Kort 2b, de tre beskrevne delarealer i den nordlige del af området.

### **Område A, Et område, beliggende sydvest og syd for ridebanerne.**

Jordbunden i dette område er stærkt kalkrig. Fra det nordvestlige hjørne passerer en bred grussti gennem området og deler det i et østligt og et vestligt afsnit. Især den vestlige del rummer næsten overalt udpræget fugtigbundsvegetation. Området øst for grusstien er ligeledes især præget af fugtigbundsvegetation, men talrige steder ses et indslag af plantearter, som overvejende er knyttet til mindre fugtig bund.



### Den østlige del (øst for grussti):

Vegetationen er meget usædvanlig, artsrig og varieret. Området rummer en særdeles stor bestand af Sump-Hullæbe; denne art præger en betragtelig del af arealet, især indenfor de mest fugtige dele, og der er ingen tvivl om, at den har haft en stor fremgang i området. Af andre specielle arter findes Pile-Alant (flere bevoksninger, både i de sydlige og nordlige dele), Bakketidsel (udbredt og karakteristisk for arealet som helhed), Kødfarvet Gøgeurt (ret talrig i de fugtige dele), Hjertegræs og Ægbladet Fliglæbe (ca. 150-200 skud i den sydlige del). Desuden forekommer noget ualmindelige arter som Sort Pil og Mark-Tusindgylden.



Foto 1. Nordlige ridebane, Område A, øst for grussti.

Store dele er under meget stærk tilgroning med Rød-El. Til højre et lille, åbent parti med forekomst af Toradet Star, Alm. Star, Sump-Hullæbe, Kødfarvet Gøgeurt, Kær-Tidsel m.v.

Blandt de øvrige karakteristiske arter med en lidt ujævn forekomst på arealet kan nævnes Blågrøn Star samt Grøn Star, Dværg-Star og (nok især) mellemformer mellem de to sidstnævnte arter, Alm. Gyldenris, Gulerod, Alm. Knopurt, Fladstrået Rapgræs, Prikbladet Perikon og Alm. Brunelle.

Rød-El findes i meget stor mængde på arealet, især i de mest fugtige dele, og langt overvejende som 1 - 2 meter høje buske eller træer (Foto 1). Ganske lave pilebuske (hovedsagelig Grå-Pil og Femhannet Pil) forekommer desuden i stort antal. Især på lidt mere tør bund breder Havtorn sig og danner tætte bevoksninger. Dun-Birk og Vorte-Birk ses talrigt som opvækst (foto 2) og forekommer mod syd også som større træer. Der findes i øvrigt væsentlige mængder af Bjerg-Rørhvene, og Sildig Gyldenris forekommer pletvis.



Foto 2. Nordlige ridebane, Område A, øst for grussti. Den sydlige del, hvor et tidligere plejet parti under begyndende tilgroning med Birk, Rød-El og Havtorn.

### **Den vestlige del (vest for grussti):**

Indenfor den del af arealet, der er beliggende nærmest grusstien (Foto 3), er jordbunden mange steder højst let fugtig; de mest fugtige dele af arealet findes længst mod vest og sydvest.

Med hensyn til indhold af usædvanlige arter minder dette område om arealet øst for grusstien, men en stor del af vegetationen har dog en noget anden karakter. Sump-Hullæbe optræder flere steder, men ikke i tilnærmelsesvis så stor en mængde, som øst for grusstien. På let fugtig bund findes bevoksninger af Pile-Alant.

I den centrale, noget vestlige del findes en enkelt bevoksning af Butblomstret Siv; arten optræder med varierende skudtæthed i en tynd tagrørbevoksning indenfor et område af ca. 5 X 10 meter; størst skudtæthed forekommer længst mod vest. Sammen med Butblomstret Siv findes i øvrigt store mængder af Toradet Star; desuden ses bl.a. Sump-Hullæbe, Alm. Mjødurt og lidt Gul Iris på dette sted.

Maj-Gøgeurt findes fåtalligt, i hvert fald på udpræget fugtig bund i den sydlige del af området. Især på noget mere tør bund mod syd forekommer Ægbladet Fliglæbe talrigt. Det kan nævnes, at Blåtop har indfundet sig mod syd, tilsyneladende blot med en enkelt tue.

Området vest for grusstien er i øvrigt domineret af arter som Tagrør (især i de dele, der er beliggende i størst afstand fra stien), Toradet Star og Bjerg-Rørhvene. Indenfor den østlige fjerdedel af arealet (omtrentligt), i et bredt bælte parallelt med grusstien, er Stiv Star dominerende. I den nordlige del findes en bevoksning af større birketræer. Vedplanter forekommer derudover i forholdsvis beskeden mængde. En del store bevoksninger af Sildig Gyldenris ses nu på arealet.



Foto 3. Nordlige ridebane. Område A, vest for grussti. Set mod nord. I baggrunden til venstre dominerer Tagrør.

### **Trusler og plejebenhov:**

Område A hører til de naturmæssigt mest værdifulde arealer i Hedeland. Tilgroning er et stort problem i området, og udviklingen vil uden tvivl medføre, at naturværdierne gradvis forsvinder, hvis der ikke udføres pleje.

Der har tidligere været foretaget slåning / nedskæring af krat, men øst for grusstien er det meste af arealet nu igen tilgroet eller under meget stærk tilgroning med krat af især Rød-El samt Birk, Havtorn og arter af Pil. Der pågår desuden en betydelig tilgroning med Bjerg-Rørhvene og Sildig Gyldenris. Bjerg-Rørhvene har bredt sig stærkt, ikke mindst vest for grusstien. Sildig Gyldenris har endnu kun bredt sig til forholdsvis velafgrænsede dele af arealet, men det må formodes, at denne art kan blive et af de største problemer naturmæssigt, hvis der ikke gribes ind med målrettet bekæmpelse.

Væsentlige dele af arealet fremtrådte påfaldende tørre i sommeren 2015. Som det måske mest markante tegn på en lav vandstand kan nævnes, at jordbunden indenfor det forholdsvis store, Stiv Star-dominerede areal vest for grusstien var helt eller delvis udtørret ved besigtigelsen. Stiv Star vil normalt ikke forekomme på arealer, hvor vandstanden i jordbunden er så lav i sommerperioden.

Det må vurderes som afgørende for bevarelse af naturværdierne, at der ikke sker en sænkning af jordbundens vandstand sammenholdt med den tidligere rådende tilstand.



## **Område B, Et lille område syd for ridebanerne, nær grussti og veteranbane.**

Området omfatter nogle af de delvis lysåbne arealer langs grusstierne nordvest, vest og syd for Hundesø - det vil sige vejkanter, lave vejgrøfter og små tilgrænsende arealer.

Hovedparten af arealet udgøres af et parti, beliggende mellem den nordgående grusti og veteranbanen, ca. 75 - 100 m vest for Hundesø (Foto 4). Denne del er i det store hele lysåben, dog præget af en del mellemstore birketræer. Der har tidligere været foretaget slåning. Den resterende del af Område B udgøres af et ret smalt bælte langs sydsiden af den grusti, der passerer syd om Hundesø. Her er kun selve vejkanter / vejgrøften lysåben.

Jordbunden indenfor Område B som helhed fremtræder moderat fugtig, stedvis noget tør.



Foto 4. Område B.

Den nordvestligste del af Område B set mod nord. Veteranbanen skimtes i baggrunden til højre. Centralt i billedet ses den lave grøft langs grusstien.

Liden Padderok findes i to adskilte, større bestande indenfor området:

1) I vejgrøften langs den nordgående grusti (foto 4). Grøften er her ca. 1 meter bred og kun 30-40 cm dyb, ved besigtigelsen kun stedvis med en smule vand i bunden. Liden Padderok optræder indenfor en ca. 15 meter lang strækning omkring følgende position (WGS84, UTM zone 32N): E: 700.434, N: 6.171.130.

Den vokser her sammen med Gåsepotentil, Lodden Dueurt, Sværtevæld, Lav Ranunkel, Glanskapslet Siv og lidt Gærde-Snerle. På grøftekanter findes lave buske af



Rød-El, enkelte små pilebuske samt Kær-Tidsel, Sildig Gyldenris, Bjerg-Rørhvene, lidt Ager-Padderok og Krybende Potentil.

Nær grøften er arealet som helhed i øvrigt karakteriseret af arter som Rød Svingel, Fløjlsgæs, Spidskapslet Star, Gåsepotentil, Fladstrået Rapgræs m.v. samt Bjerg-Rørhvene og Sildig Gyldenris.

2) I vejrabatten og det tilgrænsende krat sydvest og vest for Hundesø. Liden Padderok findes her (med meget vekslende skudtæthed) indenfor en godt 40 meter lang strækning, først og fremmest i selve den åbne vejrabat. "Centrum" for bestanden findes omkring positionen (WGS84, UTM zone 32N): E: 700.490, N: 7.171.077. Arten vokser her moderat fugtigt sammen med Fladstrået Siv, Blågrøn Star, Bjerg-Rørhvene og lidt ung opvækst af Rød-El. Det tilgrænsende krat er forholdsvis mørkt og udgøres bl.a. af forskellige arter af Pil.

#### **Trusler og plejebenhov:**

Tilgroning med Rød-El, arter af Pil samt Bjerg-Rørhvene og Sildig Gyldenris vil på forholdsvis kort sigt være en trussel, hvis der ikke gribes ind med målrettet, meget skånsom pleje. Der er behov for en effektiv begrænsning af Sildig Gyldenris.

En potentiel, væsentlig trussel er en sænkning af vandstanden i jorden, eventuelt som følge af forøget tilgroning med vedplanter i området generelt.

#### **Område C, Tør skråning øst for Fiskesø.**

Der er tale om en vestvendt skråning umiddelbart øst for veteranbanen. Jordbunden er tør og kalkrig. Vegetationen er værdifuld og samlet set forholdsvis artsrig; der er potentiale for en forbedring og udvikling af naturværdierne. Af specielle arter kan nævnes Pile-Alant, Bakketidsel (meget talrig) og Vild Hør. Skov-Hullæbe forekommer desuden. Området er i øvrigt præget af arter som Alm. Gyldenris (meget talrig), Alm. Rundbælg, Humle-Sneglebælg, Rød Svingel, Rød-Kløver, Gulerod, Håret Høgeurt, Hunde-Rose, Lancet-Vejbred, Hvid Okseøje m.v.

#### **Trusler og plejebenhov:**

Området er under tilgroning med Havtorn. Andre vedplanter, især Hvidtjørn, forekommer desuden i stort antal, mest som småtræer og buske. Draphavre breder sig kraftigt, og mod nordvest findes Bjerg-Rørhvene. Hvis der ikke sættes ind med pleje, må det forudses, at naturværdierne gradvis vil forsvinde.

Nordlige Ridebane, 2015			
Agermåne sp.	Gåseurt, Farve-	Nælde, Stor	Sneglebælg, Humle-
Ahorn	Haremad	Okseøjle, Hvid	Snerle, Ager-
Alant, Pile-, B	Havtorn	Padderok, Ager-	Snerle, Gærde-
Andemad, Liden	Højre, Blød	Padderok, Dynd-	Snerre, Burre-
Ask	Hjertegræs	Padderok, Kær-	Snerre, Gul
Avnbøg	Hjortetrøst	<b>Padderok, Liden-, A</b>	Snerre, Hvid
Bakkestjerne, Bitter	<b>Hullæbe, Skov-, A</b>	Pastinak	Snerre, Kær-
<i>Bakketidse</i>	<b>Hullæbe, Sump-, A</b>	Peberrod	Star, Almindelig
Birk, Dun-	Hunde-Rose, Glat	Perikon, Prikbladet	Star, Blågrøn
Birk, Vorte-	Hundegræs, Almindelig	Pil, Bånd-	Star, Dværg-
Blæresmælde	Hvene, Kryb-	Pil, Dug-	Star, Grøn
Blåtop	Hvene, Stortoppet	Pil, Femhannet	Star, Håret
Brandbæger, Eng-	Hvidtjørn, Engriflet	Pil, Grøn	Star, Knippe-
Brudelys, B	Hylde, Almindelig	Pil, Grå-	Star, Næb-
Brunelle, Almindelig	Hæg, Almindelig	Pil, Krybende	Star, Spidskapslet
Brunrod, Knoldet	Høgeurt, Håret	Pil, Lådden	Star, Stiv
Bukkeblad	Hønsetarm, Almindelig	Pil, Pommersk	<i>Star, Toradet</i>
Bunke, Mose-	Hønsetarm, Femhannet	Pil, Selje-	Stenbræk, Trekloft-, B
Bynke, Grå-	Hønsetarm, Storblomstret	Pil, Sort, A	Storkenæb, Stinkende
<i>Cabomba caroliniana</i>	Hør, Vild	Pileurt, Vand-	Sumpstrå, Almindelig
Draphavre	Iris, Gul	Potentil, Krybende	Svingel, Bakke-
Dueurt, Dunet	Kamgræs, Almindelig	Rajgræs, Almindelig	Svingel, Eng-
Dueurt, Glat	Kattehale	Ranunkel, Bidende	Svingel, Rød
Dueurt, Lådden	Kirsebær, Fugle-	Ranunkel, Langbladet	Sværtevæld
Dunhammer, Bredbladet	Klokke, Liden	Ranunkel, Lav	Syre, Dusk-
Dunhammer, Smalbladet	Kløver, Alsike-	Rapgræs, Almindelig	Sæbeurt
Eg, Almindelig	Kløver, Bugtet	Rapgræs, Eng-, coll.	<i>Tagrør</i>
El, Grå-	Kløver, Fin	Rapgræs, Fladstrået	Tidse, Ager-
<i>El, Rød-</i>	Kløver, Gul	Rapgræs, Smalbladet	Tidse, Horse-
Elm, Skov-	Kløver, Hare-	Rapgræs, Stortoppet, A	Tidse, Kær-
Engkarse, coll.	Kløver, Hvid-	Rejnfan	Torskemund, Almindelig
Fladbælg, Gul	Kløver, Rød-	Rose, Rynket	Tusindblad, Aks-
Fladbælg, Skov-	Knopurt, Almindelig	Rottehale, Eng-	Tusindfryd
Fladstjerne, Græsbladet	Kodriver, Hulkravet, B	Rubus sect. Rubus	Tusindgylden, Mark-
<b>Fliglæbe, Ægbladet, A</b>	Kogelaks, Blågrøn	Rundbælg, Almindelig	Valmue, Gærde-
Fløjlsgræs	Kogleaks, Strand-	Rævehale, Eng-	Vandaks, Børstebladet
Forglemmigej, Eng-	Kogleaks, Sø-	Rødtop, Mark-	Vandaks, Kruset
Forglemmigej, Mark-	Korbær	Røllike, Almindelig	Vandpest, Almindelig
Fredløs, Almindelig	Kornel, Pile-	Røllike, Nyse-	Vejbred, Dunet
Fredløs, Pengebladet	Krageklo, Mark-	Røn, Almindelig	Vejbred, Lancet-
Fredløs, Prikbladet	Kulsukker, Foder-	Røn, Selje-	Vikke, Muse-
Frytle, Mark-	Kvalkved	Rørgræs	Vikke, Smalbladet
Frøstjerne, Gul, B	Kællingetand, Almindelig	<i>Rørhvene, Bjerg-</i>	Vikke, Tofrøet
Fyr, Skov	Kørvel, Vild	Rørhvene, Eng-	Æble, Sød-
Følfod	Liguster	Siv, Butblomstret, A	Ærenpris, Mark-
Gederams	Limurt, Nikkende, B	Siv, Fladstrået	Ærenpris, Tveskægget
Gedeskæg, Småkronet	Løn, Spids-	Siv, Glanskapslet	Ærenpris, Vand-
Gulaks, Vellugtende	Løvefod, Lådden	Siv, Knop-	Ærteblomst, Flerårig
Gulerod	Markarve, Almindelig	Siv, Lyse-	
Gyldenris, Almindelig	Mirabel	Skavgræs	
Gyldenris, Sildig	Mjødurt, Almindelig	Skeblad, Vejbred-	<b>Sommerfugle</b>
Gæslingeblomst, Vår-	Mynte, Vand-	Skjaller, Liden	Blåfugl, Dværg-
<b>Gøgeurt, Kødfarvet, A</b>	Mælkebøtte sp.	Skræppe, Kruset	Bredpande, Streg-
<b>Gøgeurt, Maj-, A</b>	Natskygge, Bittersød	Skvalderkål	Randøje, Græs-
Gåsepotentil	Nellikero, Feber-	Slangehoved	

Tabel 1. Samlet floraliste fra området Nordlig Ridebane. Arter i kursiv er dominerende eller hyppigt forekommende i udvalgte områder. Arter med fed skrift er fredede eller rødlistede. For arter med kategori A eller B er dette angivet

## Fladesø

Denne lokalitet er beliggende i den nordøstlige del af Hedeland, få hundrede meter syd for Fiskesø, omtalt under Nordlige Ridebane. Der er tale om en enkelt, større udgravning (se Kort 3). En stor del af arealet er i dag permanent vanddækket, og bortset fra randområdet er jordbunden i de øvrige dele stærkt fugtig og noget præget af svingende vandstand.

Det undersøgte område er afgrænset af grusveje mod nord og øst. Mellem selve søbredden og disse grusveje findes smalle, delvis krattilgroede bæltter. Langs vestsiden indgår en stærkt krattilvokset jordvold. Jordbunden i terrænet øst for volden bliver gradvis mere fugtig udefter mod søen; de mindst våde dele her er tilgroede med pilekrat. Mod syd indgår et lidt større, ligeledes krattilgroet parti med uensartede fugtighedsforhold.

Større partier med åben vandflade findes i de nordlige og østlige dele, men hovedparten af det permanent vanddækkede areal er bevokset med tæt tagrørsump.

Det naturmæssigt mest interessante og værdifulde areal findes i den sydvestlige og sydlige del, Område D. En samlet floraliste ses i Tabel 2.



Kort 3. Fladesø. Hele det registrerede areal samt det særligt beskrevne Område D.

## **Område D, Sydligt område i Fladesø.**

Et lysåbent, stærkt fugtigt til vådt område. En del af arealet er vanddækket, i det mindste periodisk - stedvis måske næsten permanent. I juni 2015 stod de sydligste og østligste dele under ca. 5 - 20 cm vand. Jordbunden er udpræget kalkrig og humusfattig.

Området er meget værdifuldt og specielt, især fordi det rummer en uhyre stor bestand af Liden Padderok; denne sjældne art er næsten bunddækkende indenfor betydelige dele af arealet. Af andre usædvanlige arter findes Grøn Star (talrig), Dværg-Star og mellemformer mellem disse to arter. Desuden forekommer enkelte buske af Sort Pil og forskellige pilehybrider.

Arealet er i øvrigt karakteriseret ved meget åbne og ret lave tagrørbevoksninger - men mange partier er dog helt uden Tagrør. Mindre pilebuske og tuer af Stiv Star findes spredt. Tynde bevoksninger af både Eng-Rørhvene og Bjerg-Rørhvene ses mange steder, og især i de mest våde dele findes Alm. Sumpstrå og Glanskapslet Siv talrigt. Enkelte bevoksninger af Nikkende Star, Næb-Star og Blågrøn Star forekommer i øvrigt. Mod vest og sydvest overgår Område D i pilekrat. Udefter, det vil sige mod nordøst og nord, overgår området i meget tæt tagrørbevoksning på mere våd bund.

En meget betydelig del af arealet er nu bevokset med et tæt og tykt dække af bladmos; det gælder især de dele, der kun er moderat fugtige. Det må formodes, at denne tilstand kan være en væsentlig konkurrencemæssig faktor. Liden Padderok forekommer dog også indenfor de dele, der er mosdækkede, men muligvis med en noget mindre tæthed end andre steder.

Arter som Sump-Hullæbe og Tråd-Star er tidligere registreret indenfor området men kunne ikke genfindes ved besigtigelsen i 2015. De nøjagtige fundsteder for disse arter er ukendte, men det må antages, at især en kraftigt voksende art som Tråd-Star stadig kan forekomme. Sump-Hullæbe blev i 2015 alene registreret i sydøstkanten af Fladesø, udenfor Område D.

For 15 år siden blev Krybende Pil eksempelvis angivet som karakteristisk for dele af det område, hvor Liden Padderok forekom; dette kan ikke længere siges at være gældende. Der er derfor ingen tvivl om, at der er sket vegetationsmæssige ændringer. Arealet, som Liden Padderok i dag optræder indenfor, vurderes højst at være af størrelsesordenen 0,2 hektar. Det kan ikke vurderes, at arten er gået frem - Liden Padderok har muligvis snarere haft tilbagegang, i det mindste hvad tætheden af bestanden angår.

### **Trusler og plejebenhov:**

Sump-Hullæbe er muligvis forsvundet fra Område D, mens det ikke står klart, om der er sket væsentlige ændringer med hensyn til bestandsstørrelsen for Liden Padderok.



Den samlede udbredelse af pilekrat og tætte tagrørbevoksninger i området har tilsyneladende ikke ændret sig afgørende indenfor de senere år. Muligvis er der sket en væsentlig forøget tilgroning af overfladen med bladmos. Vandstandsforholdene synes umiddelbart at være meget gunstige for Liden Padderok.

Det vurderes ikke, at der på kort sigt er behov for plejeindgreb, men især på grund af Liden Padderoks sjældenhed bør tilstanden i Område D følges.

<b>Fladesø, 2015</b>			
Ahorn	Hundegræs, Almindelig	<b>Padderok, Liden, A</b>	Skjaller, Liden
Alant, Pile- B	Hvidtjørn, Engriflet	Pastinak	Skovsalat
Bakkestjerne, Bitter	Hvidtjørn, art af	Perikon, Prikbladet	Skræppe, Kruset
Birk, Dun-	Høgeurt, Håret	Pil, Bånd-	Slangehoved
Birk, Vorte-	Hønsetarm, Almindelig	Pil, Femhannet	Sneglebælg, Humle-
Brandbæger, Eng-	Hønsetarm, Femhannet	Pil, Grå-	Snerre, Burre-
Bævreasp	Hønsetarm, Storblomstret	Pil, Krybende	Star, Blågrøn
Cikorie	Hør, Vild	Pil, Lådden	<i>Star, Dværg-</i>
Draphavre	Jordbær, Skov-	Pil, Pommersk	<i>Star, Grøn</i>
Dueurt, Glat	Kirsebær, Fugle-	Pil, Sort, A	Star, Knippe-
Dueurt, Lådden	Kløver, Bugtet	Pileurt, Vand-	Star, Nikkende
Eg, Almindelig	Kløver, Fin	Potentil, Krybende	Star, Næb-
Fladbælg, Gul	Kløver, Gul	Ranunkel, Lav	Star, Spidskapslet
Fladbælg, Skov-	Kløver, Hvid-	Rapgræs, Almindelig	Star, Stiv
Fløjlsgræs	Kløver, Rød-	Rapgræs, Eng-, coll.	Sumpstrå, Almindelig
Følfod	Korbær	Rapgræs, Fladstrået	Svinemælk, Ru
Gedeblad, Dunet, B	Kornel, Rød	Rejnfan	Svingel, Eng-
Guldregn, Almindelig	Kvalkved	Rottehale, Eng-	Svingel, Rød
Gulerod	Kællingetand, Almindelig	Rundbælg, Almindelig	Sværtævæld
Gyldenris, Almindelig	Markarve, Almindelig	Rødtop, Mark-	<i>Tagrør</i>
Gyldenris, Sildig	Merian, B	Røllike, Almindelig	Tidse, Horse-
Gåseurt, Farve-	Mirabel	Røn, Almindelig	Vandaks, Svømmende
Haremad	Mynte, art af	Rørhvene, Bjerg-	Vejbred, Lancet-
Havtorn	Mælkebøtte sp.	Rørhvene, Eng-	Vikke, Tofrøet
Hejre. Blød	Natskygge, Bittersød	Siv, Fladstrået	Ærenpris, Mark
Hjortetrøst	Nellikrod, Feber-	Siv, Glanskapslet	
<b>Hullæbe, Sump- A</b>	Padderok, Ager-	Siv, Knop-	
Hunde-Rose, Glat	Padderok, Dynd-	Skeblad, Vejbred-	

Tabel 2 Samlet floraliste fra området Fladesø. Arter i kursiv er dominerende eller hyppigt forekommende i udvalgte områder. Arter med fed skrift er fredede eller rødlistede. For arter med kategori A eller B er dette angivet



Pile-Alant. Hedeland, 2015.

## **Nymølle Sø**

Lokaliteten er beliggende i den nordvestlige del af Hedeland. Mod vest og nordvest er området afgrænset mod naboarealerne af høje, stejle skrånninger, som nu for en stor del er krattilvoksede. Disse skrånninger indgår i det undersøgte areal.

Den store centrale del er dannet ved udgravninger til forskellig dybde. Egentlig sø med vanddækket rørsump eller åben vandflade af væsentlig størrelse findes i dag kun indenfor den midterste del af området. Mod vest og sydvest overgår søen gradvis i et smalt, kratbevokset fugtigbundsområde. Indenfor den nordøstlige del af det undersøgte areal findes et

større, let fugtigt område med overvejende ret lyst pilekrat.

Området som helhed er meget uensartet. Bortset fra de mest våde dele findes kun enkelte småpartier, som ikke er krattilvoksede.

Kæmpe-Bjørneklo findes i stor mængde i området, langt overvejende nord for søen, dels på skrånninger, dels i andre åbne småpartier eller fugtigt krat.

Ved besigtigelsen blev følgende sommerfuglearter noteret: Okkergul Randøje, Dværngblåfugl, Græsråndøje og Nældens Takvinge.

To særskilte delområder indenfor arealet ved Nymølle Sø (se Kort 4) er omtalt nedenfor (E og F). Desuden er et lille område, beliggende noget længere mod sydøst (G) beskrevet kort. En samlet floraliste for Nymølle Sø ses i Tabel 3.

Det naturmæssigt mest værdifulde areal findes på en strækning langs de sydvestlige dele af søens rørsump, område E.

### **Område E, Centralt område langs sti.**

Dette område er beliggende som et bælte mellem rørsumpen og et smalt, øst-vestgående gangspor. Der er tale om en ca. 100 meter lang strækning af varierende bredde. Jordbunden er kalkrig og fugtig. Arealet er delvis lysåbent men under stærk tilgroning med krat. Længst mod nordvest omfatter området et lille, delvis kratbevokset parti, der strækker sig ud i rørsumpen som en "halvø".

Vegetationen er forholdsvis artsrig og meget speciel. Sump-Hullæbe forekommer i stor mængde indenfor betydelige dele af arealet; visse steder danner arten et tæt

bunddække. I den vestlige del, ved søkanten, findes en ca. 2 meter bred og 15 meter lang bevoksning af Hvas Avneknippe omkring følgende position: (WGS84, UTM zone 32N): E: 698.975, N: 6.170.275. Længst mod vest findes en mindre bevoksning af Tråd-Star ved positionen: E: 698.950, N: 6.170.273.

Af andre, mindre almindelige arter forekommer Grøn Star i stor mængde. Sort Pil og forskellige pilehybrider ses spredt og ret fåtalligt. En art som Blågrå Siv findes i det mindste et enkelt sted nær søkanten.

Rød-El forekommer i meget stor mængde, især inderst på arealet (nærmest gangsporet) samt i den østlige del. Området er i øvrigt karakteriseret ved forekomst af tynde, åbne bevoksninger af Bjerg-Rørhvene og Eng-Rørhvene samt, stedvis, meget Tagrør. Grå-Pil og Femhannet Pil findes spredt, typisk som 1 - 2 meter høje buske. Desuden ses en begrænset mængde Dun-Birk og Vorte-Birk. Spredt på arealet forekommer i øvrigt arter som Rød Svingel, Fladstrået Rapgræs, Kær-Padderok, Ager-Padderok, Næb-Star, Toradet Star og Glanskapslet Siv. En kalkelskende art som Blågrøn Star ses i yderst ringe mængde.

Liden Padderok er tidligere fundet indenfor eller nær (øst for) Område E. Den kunne ikke genfindes i 2015; det kan ikke udelukkes, at den er overset, men på grund af utilstrækkelig pleje er de østlige dele af området i dag generelt stærkt overvoksede med krat, og vækstbetingelserne for Liden Padderok kan især derfor ikke vurderes som gunstige.



Kort 3. Nymølle Sø. Det undersøgte areal omkring søen samt de beskrevne delområder.

### **Trusler og plejebenhov:**

Det kan ikke umiddelbart afgøres, om der er sket ændringer vedrørende vandstanden i området; forholdene synes gunstige. En sænkning af vandstanden vil være en trussel.

Tilgroning med arter som Tagrør og Bjerg-Rørhvene kan på lidt længere sigt blive et problem.

Den aktuelle tilgroning med krat er en alvorlig trussel mod områdets store naturværdier. Indenfor flere af de delområder, hvor Sump-Hullæbe forekommer med størst tæthed, pågår en meget stærk tilgroning, ført og fremmest med Rød-El men også bl.a. med pilekrat. Der er derfor på kort sigt behov for et omfattende, skånsomt plejeindgreb, hvis naturværdierne skal sikres og udvikles.

### **Område F, Nordøstligt område.**

Et område i den nordøstlige del af terrænet ved Nymølle Sø. Jordbunden er kalkrig og overvejende let fugtig, dog noget sommertør. Arealet (Foto 5) er stærkt præget af pilekrat; der er flere steder tale om et kun 1 - 2,5 meter højt og endnu forholdsvis lysåbent krat, men i andre dele af området er pilebuskene dog blevet væsentligt højere. Gående på tværs af arealet findes talrige brede spor, næsten uden vedplanter.



Foto 5. Område F nordøst for Nymølle Sø.

Sump-Hullæbe forekommer adskillige steder i området; i 2015 findes minimum 50 små kloner af denne art, hver af ca. 2-10 skud. Sort Pil forekommer spredt.

Området er i øvrigt karakteriseret ved åbne, tynde bevoksninger af Tagrør og Bjerg-Rørhvene samt store mængder af Bånd-Pil; desuden Grå-Pil, Femhannet Pil, Pommersk Pil m.v. Stedvis findes lidt Havtorn og Dun-Birk. Arter som Rød Svingel og Ager-Padderok ses i meget begrænset mængde.



Sildig Gyldenris forekommer mange steder, men endnu i beskeden mængde generelt.

### **Trusler og plejebehov:**

Området må endnu betegnes som artsfattigt, men det må vurderes, at det ved passende pleje rummer et væsentligt naturmæssigt potentiale. Hvis bestanden af Sump-Hullæbe skal sikres, og naturværdierne udvikles, er der behov for kratrydning og indførelse af generel pleje, f.eks. i form af afgræsning, sådan at vedplanter, Sildig Gyldenris, Bjerg-Rørhvene m.v. kan begrænses.

**Kæmpe-Bjørneklo** udgør et særskilt problem i området ved Nymølle Sø, og der er behov for en intensiveret bekæmpelse.

### **Område G, Mindre område øst for Nymølle Sø.**

Dette lille område er beliggende ud mod de åbne arealer i Hedeland, direkte ved østsiden af det store, sammenhængende kratområde ved Nymølle Sø, nogle hundrede meter øst-sydøst for selve søen. (Der er altså tale om en lokalitet, beliggende udenfor det undersøgte kerneområde). Området udgøres af et smalt, meget fugtigt bælte mellem det tætte kratområde og en nord-sydgående sti øst herfor. Bæltet er kun 0,5 - 10 meter bredt men strækker sig over ca. 90 meter i nord-sydlig retning. Det er beliggende mellem positionerne (WGS84, UTM zone 32N): E: 699.620, N: 6.170.128 (nordligst) og E: 699.607, N: 6.170.038 (sydligst).

Liden Padderok har en meget stor bestand indenfor dette område. Derudover findes store mængder af mellemformer mellem Grøn Star og Dværg-Star eller disse to arter i "ren form". Sort Pil er ret hyppig.

Rød-El forekommer i betydelige mængder som 0,5 - 1 meter høje træer. Arealet er i øvrigt præget af væsentlige mængder Bjerg-Rørhvene (i meget åbne bevoksninger); desuden forekommer Gåsepotentil, Glanskapslet Siv, Kryb-Hvene, Rød Svingel, forskellige arter af Pil og en ganske lille mængde Tagrør. Sildig Gyldenris har endvidere indfundet sig.

### **Trusler og plejebehov:**

Der er tale om en meget betydelig bestand af Liden Padderok. Tilgroning, på nuværende tidspunkt især med Rød-El, er et problem. Desuden er der risiko for invasion af Sildig Gyldenris. Der er derfor behov for pleje, hvis bestanden af Liden Padderok skal sikres.

Det bemærkes specielt, at stien, der udgør østgrænsen for det smalle areal, bliver brugt til ridning i et vist omfang. Hvis denne praksis fortsætter, kan området potentielt blive udsat for et stort mekanisk slid samt gødning. Umiddelbart øst for stien findes en bredere nord-sydgående vej, som i stedet evt. kan benyttes.

<b>Nymølle Sø, 2015</b>			
Ahorn	<b>Hullæbe, Skov-, A</b>	Pastinak	Snerre, Hvid
Andemad, Kors-	<b>Hullæbe, Sump-, A</b>	Perikon, Prikbladet	Snerre, Kær-
Ask	Hunde-Rose, Glat	<i>Pil, Bånd-</i>	Star, Blågrøn
Avnknippe, Hvas, A	Hundegræs, Almindelig	<i>Pil, Femhannet</i>	Star, Grøn
Bakkestjerne, Bitter	Hvene, Kryb-	<i>Pil, Grå-</i>	Star, Knippe-
Biomme, art af	Hvene, Stortoppet	Pil, Hvid-	Star, Næb-
Birk, Dun-	Hvidtjørn, Engriflet	Pil, Kaspisk	Star, Stiv
Birk, Vorte-	Hyld, Almindelig	Pil, Lådden	Star, Sylt-
<i>Bjørneklo, Kæmpe-</i>	Høgeskæg, Grøn	Pil, Pommersk	Star, Toradet
Brandbæger, Eng-	Høgeurt, Almindelig, coll.	Pil, Selje-	Star, Tråd-, B
Bunke, Mose-	Høgeurt, Håret	Pil, Sort, A	Stenkløver, Mark-
Bynke, Grå-	Hønsetarm, Almindelig	Pindsvineknop, Grenet, coll.	Sumpstrå, Almindelig
Bævreasp	Hønsetarm, Femhannet	Potentil, Krybende	Svinemælk, Ru
Cikorie	Hør, Vild	Rajgræs, Almindelig	Svingel, Rød
Draphavre	Jordbær, Skov-	Rapgræs, Almindelig	Syre, Dusk-
Dueurt, Dunet	Kartebolle, Gærde-	Rapgræs, Eng-, coll.	<i>Tagrør</i>
Dueurt, Glat	Kirsebær, Fugle-	Rapgræs, Fladstræet	Tidsel, Ager-
Dueurt, Kær-	Kløver, Alsike-	Rapgræs, Lund-	Vandaks, Børstebladet
Dueurt, Lådden	Kløver, Bugtet	Rejnfan	Vandaks, Kruset
Dunhammer, Bredbladet	Kløver, Fin	Rottehal, Eng-	Vandaks, Svømmende
Dunhammer, Smalbladet	Kløver, Gul	Rundbælg, Almindelig	Vejbred, Lancet-
Dværgmispel, Bulet	Kløver, Hvid-	Rødtop, Mark-	Vikke, Ager-
Eg, Almindelig	Knopurt, Stor	Røllike, Almindelig	Vikke, Tofrøet
<i>EI, Rød-</i>	Kogleaks, Blågrøn	Røn, Almindelig	Voldtimian
Elm, Skov-	Kogleaks, Sø-	Røn, Selje-	Weichsel
Fladbælg, Gul	Kongepen, Almindelig	<i>Rørhvene, Bjerg-</i>	Øjentrøst, Kort
Fløjlsgræs	Korbær	<i>Rørhvene, Eng-</i>	
Forglemmigej, Mark-	Krageklo, Mark-	Siv, Blågrå, B	
Fredløs, Prikbladet	Kronvikke, Giftig	Siv, Glanskapslet	<b>Sommerfugle</b>
Følfod	Kællingetand, Almindelig	Siv, Lyse-	Blåfugl, Dværg-
Gedeskæg, Småkronet	Mangeløv, Almindelig	Skavgræs	Randøje, Græs-
Gulerod	Markarve, Almindelig	Skeblad, Vejbred-	Randøje, Okkergul
Gyldenris, Sildig	Merian, B	Skjaller, Liden	Takvinge, Nældens
Gåsepotentil	Mirabel	Skræppe, Kruset	
Gåseurt, Farve-	Mælkebøtte, art af	Skvalderkål	
Hassel	Nellikerod, Feber-	Slangehoved	
Havtorn	Okseøje, Hvid	Smalstråle, Almindelig	
Hestehale	Padderok, Ager-	Sneglebælg, Humle-	
Hindbær	Padderok, Kær-	Snerre, Gul	

Tabel 3. Samlet floraliste fra området Nymølle Sø. Arter i kursiv er dominerende eller hyppigt forekommende i udvalgte områder. Arter med fed skrift er fredede eller rødlistede. For arter med kategori A eller B er dette angivet

## Lergraven

Denne lokalitet ligger som et velafgrænset, mindre område i den sydøstlige del af Hedeland ud for Reerslev.

Området udgøres i dag af en central, lavtliggende del med vandhuller og eng- eller moseagtige arealer, deromkring findes skrænter til alle sider. Hovedparten af den centrale del er tilgroet med krat. Skrænterne er ligeledes kratbevoksede og stærkt beskyttede de fleste steder.

Ovenfor skrænterne findes partier med ruderatpræg; længst mod syd er der pæn tørbundsvegetation indenfor et lille område; her dominerer bl.a. Bugtet Kløver. Mod nordvest er et mindre delareal invaderet af Kæmpe-Bjørneklo.

Det meste af området er af naturmæssig værdi, og indenfor flere af delområderne er der potentiale for forbedringer af naturforholdene ved pleje i form af kratrydning, slåning m.v.

Det bemærkes, at nogle af de registrerede plantearter med stor sandsynlighed kun optræder indenfor området som en følge af bevidst indførsel / udsåning.

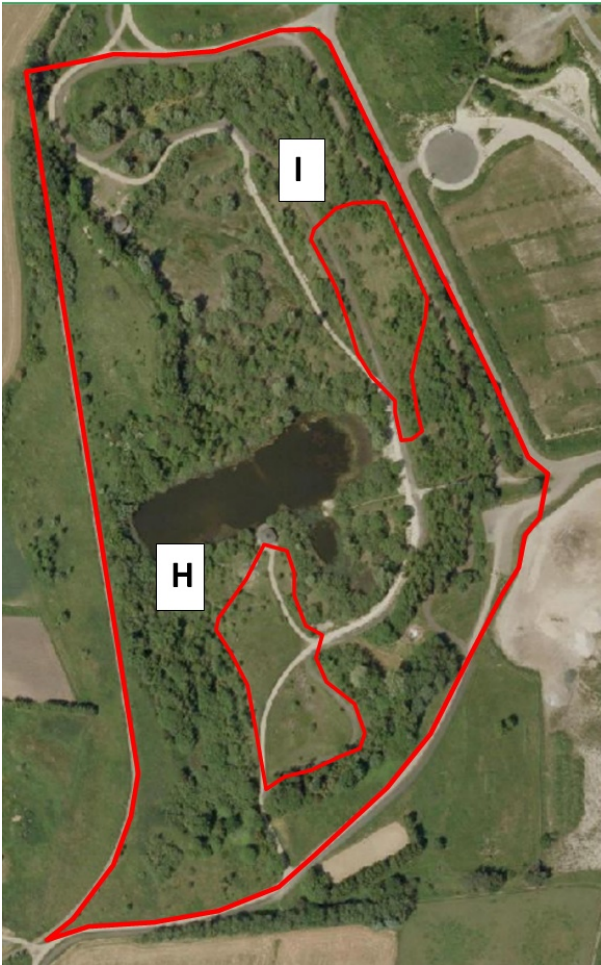
Især to delområder skiller sig ud som værdifulde, Område H og Område I (se Kort 5). En samlet floraliste for Lergraven ses i Tabel 4.

### **Område H, Åbent areal i sydlige del.**

Et åbent engareal i den centrale, sydlige del af Lergraven. Jordbunden er kalkrig og moderat fugtig. Fugtigheden er generelt størst indenfor den nordvestlige del af arealet; der er dog ikke tale om markante forskelle. Gangstier og en ridesti findes indenfor området. Arealet fremtræder velplejet ved slåning eller høslæt.

Vegetationen er forholdsvis artsrig. Slangetunge forekommer pletvis i stort antal, bl.a. i den centrale, sydlige del. Kødfarvet Gøgeurt har en lille bestand i området: 25 blomstrende planter blev set i juni 2015, heraf en enkelt mod sydøst, de øvrige planter indenfor den nordlige halvdel af engen. Sump-Hullæbe forekommer ikke talrigt men dog med flere små kloner i den nordvestlige del. Vild Hør ses flere steder, især mod nord. Pile-Alant forekommer desuden.

Arealet er i øvrigt domineret af arter som Strand-Svingel, Blågrøn Star, Bidende Ranunkel, Almindelig Knopurt og Almindelig Kællingetand. Desuden findes væsentlige mængder af Fladstrået Rapgræs (stedvis) samt Rød Svingel, Eng-Svingel m.v. Mod nordvest ses en del Tagrør. Hare-Star forekommer sparsomt; ved besigtigelsen blev den konstateret mod sydøst



Kort 5. Lergraven. Det undersøgte areal og de to beskrevne delområder.

Vegetationen har tilsyneladende ændret karakter i væsentlig grad indenfor de senere år. En art som Almindelig Knopurt, der i dag er næsten allestedsnærværende på engen, blev i år 2000 slet ikke nævnt fra Lergraven. Almindelig Kællingetand blev tilsvarende ikke nævnt, og Bidende Ranunkel blev i 2000 kun angivet som forekommende "hist og her".

### **Trusler og plejebenhov:**

Det vurderes ikke, er der i øjeblikket er behov for ændringer vedrørende den eksisterende pleje.

### **Område I, Delvist åbent område mod nordøst.**

Dette område er beliggende i den nordøstlige del af Lergraven. Det omfatter et fugtigt, delvis åbent parti i bunden af udgravningen samt skrænten mod områdets østside. Jordbunden er kalkrig.



I den fugtige del findes både Sump-Hullæbe, Slangetunge og Pile-Alant i betydelig mængde. Desuden ses, langt overvejende i den sydlige del, en del Kødfarvet Gøgeurt og Maj-Gøgeurt (underart ukendt).

Den fugtige del er i øvrigt præget af rørhvenebevoksninger, og især langs kanten af området er der pilekrat.

Skrænten er endnu delvis lysåben og rummer en værdifuld flora med Vild Hør, Pile-Alant, Smalbladet Høgeurt, Håret Høgeurt og Gul Kløver. I øvrigt er vegetationen her præget af arter som Humle-Sneglebælg, Gulerod, Eng-Brandbæger m.v. Væsentlige dele af skrænten er dog tilvokset med krat af især Engriflet Hvidtjørn, Vorte-Birk og Selje-Pil. Desuden forekommer Bjerg-Rørhvene.

### **Trusler og plejebehov:**

Vegetationen er meget værdifuld; der findes større bestande af flere ualmindelige arter.

Tilgroning, især med Bjerg-Rørhvene og krat er et væsentligt problem, og der er behov for plejeindgreb, hvis naturværdierne skal bevares og udvikles.

**Kæmpe-Bjørneklo** udgør et særskilt problem i området ved Lergraven, og der er behov for bekæmpelse og opmærksomhed omkring arten.



Maj-Gøgeurt, der optræder fåtalligt i Lergraven.

<b>Lergraven, 2015</b>			
Ahorn	Hunde-Rose, Glat	Perikon, Prikbladet	Star, Stiv
Alant, Pile-, B	Hvene, Almindelig	Pil, Bånd-	Storkenæb, Blød
Ask	Hvene, Kryb-	Pil, Grøn	Sumpkarse
Bakkestjerne, Bitter	Hvidtjørn, Engriflet	Pil, Grå-	Sumpstrå, Almindelig
Birk, Vorte-	Hyld, Almindelig	Pil, Selje-	Svinemælk, Ru
<i>Bjørneklo, Kæmpe-</i>	Høgeurt, Håret	Pileurt, Vand-	Svingel, Eng-
Blæresmælde	Høgeurt, Smalbladet, coll.	Potentil, Krybende	Svingel, Rød
Blåhat	Hønsetarm, Almindelig	Potentil, Sølv-	<i>Svingel, Strand-</i>
Brandbæger, Eng-	Hønsetarm, Femhannet	Pragtstjerne, Aften-	Sværtevæld
Brandbæger, Vår-	Hønsetarm, Opret	Pragtstjerne, Dag-	Syre, Almindelig
Brunelle, Almindelig	Hør, Vild	Rajgræs, Almindelig	Syre, Dusk-
Bunke, Mose-	Iris, Gul	Randfrø, Hvas	Tagrør
Bynke, Grå-	Jordbær, Skov-	<i>Ranunkel, Bidende</i>	Tidsel, Ager-
Bævreasp	Kattehale	Rapgræs, Almindelig	Tidsel, Horse-
Bøg	Kildemos, Almindelig	Rapgræs, Eng-, coll.	Tidsel, Kruset
Draphavre	Kirsebær, Fugle-	Rapgræs, Fladstrået	Tidsel, Kær-
Dueurt, Glat	Kløver, Alsike-	Rapgræs, Lund-	Tusindfryd
Dueurt, Lådden	Kløver, Bugtet	Rose, Rynket	Valmue, Korn-
Dunhammer, Smalbladet	Kløver, Fin	Rottehale, Eng-	Vandnavle
Eg, Almindelig	Kløver, Gul	Rubus sect. Rubus	Vandrøllike
El, Grå-	Kløver, Hare-	Rundbælg, Almindelig	Vejbred, Dunet, B
El, Rød-	Kløver, Hvid-	Rævehale, Eng-	Vejbred, Lancet-
Elm, Skov-	Kløver, Rød-	Rævehale, Knæbøjet	Vikke, Muse-
Ene, Almindelig	<i>Knopurt, Almindelig</i>	Rødtop, Mark-	Vikke, Smalbladet
Fladbælg, Gul	Knopurt, Stor	Røllike, Almindelig	Vikke, Tofrøet
Fladstjerne, Græsbladet	Kodriver, Hulkravet, B	Røn, Almindelig	Æble-Rose, Almindelig, B
Fløjlsgræs	Korbær	Røn, Selje-	Ærenpris, Mark-
Forglemmigej, Bakke-	Krageklo, Mark-	<i>Rørhvene, Bjerg-</i>	Ærenpris, Tveskægget
Forglemmigej, Eng-	Kvalkved	Rørhvene, Eng-	
Forglemmigej, Mark-	<i>Kællingetand, Almindelig</i>	Siv, Fladstrået	
Fredløs, Almindelig	Kørvel, Vild	Siv, Knop-	<b>Dyr</b>
Frytle, Mark-	Limurt, Nikkende, B	Sisyrinchium cf. montanum	Blishøne
Følfod	Lupin, Mangebladet	Skjaller, Liden	Sjagger
Gederams	Mangeløv, Almindelig	Skjolddrager, Almindelig	Snog
Gedeskæg, Småkronet	Markarve, Almindelig	Skræppe, Kruset	
Gulaks, Vellugtende	Merian, B	Skvalderkål	
Gulerod	Mirabel	Slangehoved	
Gyldenris, Sildig	Mjødurt, Knoldet, B	Slangetunge, A	
<b>Gøgeurt, Kødfarvet, A</b>	Mælkebøtte, art af	Sneglebælg, Humle-	
<b>Gøgeurt, Maj-, A</b>	Natskygge, Bittersød	Snerle, Ager-	
Gåsemad, Almindelig	Nellikero, Feber-	Snerre, Burre-	
Gåsepotentil	Nælde, Stor	Snerre, Gul	
Gåseurt, Farve-	Oksetunge, Læge-	Snerre, Kær-	
Haremad	Okseøje, Hvid	Star, Blære-	
Hassel	Padderok, Ager-	<i>Star, Blågrøn</i>	
Hjertegræs	Padderok, Kær-	Star, Dværg-	
<b>Hullæbe, Skov-, A</b>	Pastinak	Star, Hare-	
<b>Hullæbe, Sump-, A</b>	Pengeurt, Almindelig	Star, Håret	
Hundegræs, Almindelig	Perikon, Kantet	Star, Næb-	

Tabel 4. Samlet floraliste fra området Lergraven. Arter i kursiv er dominerende eller hyppigt forekommende i udvalgte områder. Arter med fed skrift er fredede eller rødlistede. For arter med kategori A eller B er dette angivet

