

Greve Seniorråd

Referat

06. oktober 2023
09:00 i Undervisningslokalet på Nældebjerg

Medlemmer:

Anna Winifred Pedersen (Greve Seniorråd)
Ken John Møller (Greve Seniorråd)
Palle Jacobsen (Greve Seniorråd)
Susan Nielsen (Greve Seniorråd)

Else Strange (Greve Seniorråd)
Leif Dahl Larsen (Greve Seniorråd)
Stella Hviid (Greve Seniorråd)

Indholdsfortegnelse

1. Godkendelse af dagsorden	2
2. Godkendelse af referat fra sidste møde	3
3. Kommentering af dagsorden til møde i Sundheds- og Omsorgsudvalget den 9. oktober 2023	4
4. Kommentering af dagsorden til møde i Social- og Handicapudvalget den 9. oktober 2023	5
5. Deltagelse i Dialogmøde 2023	6
6. Høringssvar til Principprogram for læringsmiljø på skoler	10
7. Meddelelser fra formanden	31
8. Orientering fra kontaktpersonerne til plejecentrene	32
9. Orientering fra kontaktpersonerne til de politiske udvalg	33
10. Meddelelser fra Danske Ældreråd	34
11. Meddelelser fra Regionsældrerådet	35
12. Center for Sundhed & Pleje orienterer	36
13. Meddelelser fra de enkelte seniorrådsmedlemmer	37
14. Eventuelt	39

1. Godkendelse af dagsorden

Sagsnr.:

Åbent

Beslutning i Greve Seniorråd den 6. oktober 2023:

Ikke til stede: Ingen

Dagsorden blev godkendt.

Indstilling

Det indstilles, at dagsorden til mødet godkendes.

Sagsbeskrivelse

Dagsorden til mødet er udsendt den 4. oktober 2023.

2. Godkendelse af referat fra sidste møde

Sagsnr.:

Åbent

Beslutning i Greve Seniorråd den 6. oktober 2023:

Ikke til stede: Ingen

Referatet blev godkendt.

Indstilling

Det indstilles, at referatet fra mødet den 8. september 2023 godkendes.

Sagsbeskrivelse

Referat fra mødet den 8. september 2023 kan læses her: [referat-seniorraad-2023-08-september.pdf \(greve.dk\)](#)

3. Kommentering af dagsorden til møde i Sundheds- og Omsorgsudvalget den 9. oktober 2023

Sagsnr.:

Åbent

Beslutning i Greve Seniorråd den 6. oktober 2023:

Ikke til stede: Ingen

Jacob orienterede om de enkelte sager på dagsorden. Greve Seniorråd tog orienteringen til efterretning uden bemærkninger.

Indstilling

Det indstilles, at Greve Seniorråd orienteres om sagerne på dagsorden, og afgiver bemærkninger til sagerne.

Sagsbeskrivelse

Jacob Fog Topp orienterer under punktet.

Dagsorden til mødet i Sundheds- og Omsorgsudvalget den 9. oktober 2023. Dagsorden kan tilgås her: [Forside - dagsordener og referater \(greve.dk\)](#)

4. Kommentering af dagsorden til møde i Social- og Handicapudvalget den 9. oktober 2023

Sagsnr.:

Åbent

Beslutning i Greve Seniorråd den 6. oktober 2023:

Ikke til stede: Ingen

Jacob orienterede om de enkelte sager på dagsorden. Greve Seniorråd tog orienteringen til efterretning uden bemærkninger.

Indstilling

Det indstilles, at Greve Seniorråd orienteres om sagerne på dagsorden, og afgiver bemærkninger til sagerne.

Sagsbeskrivelse

Jacob Fog Topp orienterer under punktet.

Dagsorden til mødet i Sundheds- og Omsorgsudvalget den 9. oktober 2023. Dagsorden til mødet kan tilgås her: [Forside - dagsordener og referater \(greve.dk\)](https://www.greve.dk/forside-dagsordener-og-referater)

5. Deltagelse i Dialogmøde 2023

Sagsnr.:

Åbent

Beslutning i Greve Seniorråd den 6. oktober 2023:

Ikke til stede: Ingen

Greve Seniorråd drøftede, hvordan de ønsker at deltage i paneldebatten til Dialogmøde 2023.

Greve Seniorråd besluttede, at de efter mødet finder et mødetidspunkt, hvor de kan drøfte detaljerne for deres deltagelse i paneldebatten.

Indstilling

Det indstilles, at Greve Seniorråd drøfter deres deltagelse i Dialogmøde 2023.

Sagsbeskrivelse

I programmet for Dialogmøde den 23. oktober 2023, fremgår det, at Greve Seniorråd deltager i den afsluttende debat i plenum sammen med Sundheds- og Omsorgsudvalget og foreningerne.

Greve Seniorråd drøfter, hvad de ønsker at bidrage med til debatten om boliger til ældre.

Programmet for Dialogmøde 2023 er vedlagt som bilag.

Bilag

[Invitation og program for Dialogmøde 2023](#)



Kære Forening/Klub

Sundheds- og Omsorgsudvalget vil gerne invitere jer til det årlige Dialogmøde.

Arrangementet finder sted:

**Mandag den 23. oktober fra kl. 15:30-18:30
på Strandcentret Plejecenter i Hundige**

Temaet for Dialogmødet i 2023 er *Boliger til ældre og seniorer*

På Dialogmødet vil der være forskellige oplægsholdere, som bl.a. vil fortælle om boliger til ældre og seniorer i Greve Kommune. Med baggrund i oplæggene vil vi sammen drøfte udviklingen og kapaciteten på ældreområdet.

Formand for Sundheds- og Omsorgsudvalget Liselott Blixt, øvrige medlemmer fra Sundheds- og Omsorgsudvalget samt Greve Seniorråd vil desuden komme med deres refleksioner og tanker på området.

Derudover vil vinderen af Frivillighedsprisen 2023 blive afsløret og det skal fejres.

Vi vil slutte eftermiddagen af med fælles aftensmad og et glas vin/vand.

Arrangementet er gratis, og det er muligt at deltage med 2 personer fra jeres forening/klub.

Har jeres forening/klub lyst og mulighed for at deltage, skal vi have en tilmelding fra jer senest den 29. september. Send en mail til: sikkerpost@greve.dk i emnefeltet skal skrives "Sundhedsteam - Dialogmøde".

Da der er begrænset antal pladser, vil tilmelding vil ske efter først-til-mølle-princippet. Har du spørgsmål vedr. tilmeldingen kan du kontakte Ditte Thiesen på Tlf. 21 49 03 46.

Med venlig hilsen

På vegne af Sundheds- og Omsorgsudvalget
Center for Sundhed og Pleje

Indstilling til Frivillighedsprisen 2023

Hvis jeres forening ønsker at indstille en frivillig/forening/organisation til årets Frivillighedspris skal i udfylde indstillingsskema på; <https://greve.dk/voksne-og-aeldre/kultur-og-fritid/frivillighedsprisen> senest den 15.september.



Program

Dialogmøde 23. oktober 2023 kl. 15:30-18:30

- 15:30 Velkomst v/ Formand for Sundheds- og Omsorgsudvalget Liselott Blixt samt Kaffe, kage og frugt ved bordene
- 15:45: *Oplæg v/Center for Teknik og Miljø* omkring planstrategi og boliger i Greve Kommune
- 16:00: *Oplæg v/Center for Sundhed og Pleje* omkring udviklingen og kapaciteten på ældreområdet i Greve Kommune
- 16:15: Drøftelse af oplæg ved bordene
- 16:35: Beboerrepræsentant John Larsen fra ældreboligerne på Frydenhøj Allé fortæller om hverdagen og opstart af de nye ældreboliger.
- 16:50: Mulighed for spørgsmål til John Larsen
- 17:05: Uddeling af årets Frivillighedspris v/Formand for Sundheds- og Omsorgsudvalget Liselott Blixt
- 17:20: Middag
- 18:00: Paneldebat mellem Sundheds- og Omsorgsudvalget og Greve Seniorråd. Opsamling og drøftelse af oplæg. Herudover mulighed for spørgsmål fra foreningerne.
- 18:30: Tak for i dag

6. Høringssvar til Principprogram for læringsmiljø på skoler

Sagsnr.:

Åbent

Beslutning i Greve Seniorråd den 6. oktober 2023:

Ikke til stede: Ingen

Greve Seniorråd afgav følgende høringssvar:

Greve Seniorråd finder det glædeligt, at der fortsat er mulighed for at fritidsbrugere kan benytte lokaler på skolerne. For at ældre borgere har mulighed for at benytte lokalerne er det vigtigt med tilgængelighed via offentlig transport samt god belysning ved adgangsforhold på skolerne, når det er mørkt. Derudover er det vigtigt, at lokaler på skolerne er tilgængelige, så snart skoledagen er afsluttet. Derfor er det vigtigt med retningslinjer og procedure for brugerne, så lokalerne klargøres til de næste brugere fx hvis der er flyttet rundt på borde og stole eller lokalet kræver oprydning.

Henrik fremsender høringssvaret til administrationen i Center for Teknik & Miljø.

Indstilling

Det indstilles, at Greve Seniorråd afgiver høringssvar til principprogram for læringsmiljøer.

Sagsbeskrivelse

Principprogram for læringsmiljøer er sendt i høring. Greve Seniorråd afgiver høringssvar til principprogrammet. Administrationen har særligt bemærket afsnit omhandlende fritidsbrugere og lokalsamfund på side 15, hvor følgende fremgår:

Fritidsbrugere og lokalsamfund

Som i dag skal det være muligt for fritidsbrugere og lokalsamfund at anvende lokalerne på skolerne. Der skal derfor sikres, at brugerne kan få adgang til lokalerne, at lokalerne er fleksibelt indrettet, samt at de understøtter, at eksterne brugere selv både kan klargøre til nye aktiviteter og gøre lokalerne klar til næste dags skolebrug.

Baggrunden for udarbejdelsen af principprogrammet er, at flere skoler i Greve Kommune i de kommende år vil gennemgå omfattende renoveringer og udvidelser. Dette giver os en enestående mulighed for at genoverveje skolernes læringsmiljøer som helhed. Vi ønsker at tænke fremad og skabe inspirerende rammer for fremtidens læringsmetoder og for de børn og unge, som vi er her for at betjene. Hvad har børn og unge brug for, og hvordan kan bygningerne og indretningen støtte vores lærere, pædagoger og andre fagfolk i at udføre deres opgaver på bedste vis for hver enkelt elev? Samtidig ønsker vi at sikre, at vores kvadratmeter udnyttes effektivt til gavn for både elever og fritidsbrugere.

Når flere af vores skoler samtidig skal renoveres og udbygges, har arbejdet en væsentlig kobling til Greve Kommunes Ejendomsstrategi. Ejendomsstrategien skal være med til at sikre, at Greve Kommune fremover får færre, men bedre og billigere kvadratmeter i de kommunale bygninger. Det er derfor vigtigt, at vi udnytter vores nuværende kvadratmeter og faciliteter godt og laver løsninger, der i et drifts- og vedligeholdelsesperspektiv er fornuftige. Principper for Læringsmiljøer i Greve Kommune skal således også være en løftestang for at identificere og vælge de gode løsninger, når vi bygger, så vi får skabt tidssvarende,

fællesskabende og bæredygtige læringsmiljøer for børn og unge og samtidig får mest muligt ud af kvadratmeterne.

Tidsplan

Høringsperioden afsluttes den 20. oktober 2023.

Bilag

[Principprogram for Læringsmiljøer](#)

LÆRINGSMILJØER FOR ALLE

PRINCIPPROGRAM FOR FYSISKE LÆRINGSMILJØER
PÅ SKOLERNE I GREVE KOMMUNE





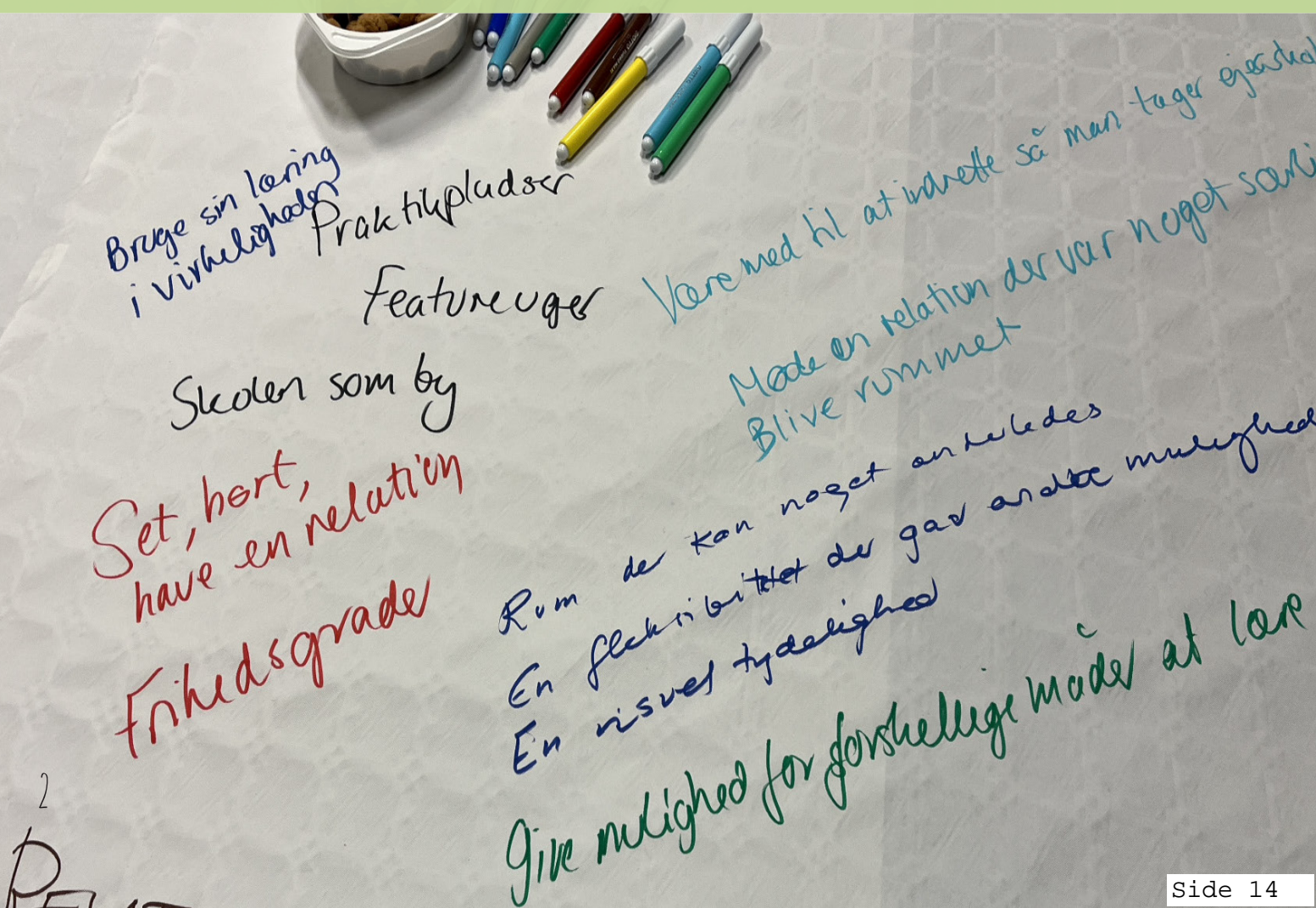
IL EN BESTEMT VOKSEN
IL AT GØRE NOGET MED KID

INDHOLD

Læringsmiljøer for alle...	3
Børne- og Ungepolitik...	6
Skolen i udvikling...	8
Skolernes læringsmiljøer...	10
Pejlemærker for læringsrum...	12
Pejlemærker for planlægning..	14
Pejlemærker for kloge m ² ...	15
Pejlemærker for proces...	16

LÆRINGSMILJØER FOR ALLE Greve Kommune 2023

Tekst, fotos og layout: Autens i samarbejde med Greve Kommune



LÆRINGSMILJØER FOR ALLE

PRINCIPPROGRAM FOR FYSISKE LÆRINGSMILJØER PÅ SKOLERNE I GREVE



En række af skolerne i Greve Kommune vil i de kommende år få et bygningsmæssigt løft, når vi renoverer og udbygger. Det giver anledning til over en bred kam at gentænke skolernes læringsmiljøer: Hvordan får vi sammen tænkt ind i fremtiden og skabt inspirerende rammer for fremtidens læringsformer og de børn og unge, som vi er der for? Hvad har børn og unge brug for, og hvordan kan bygningerne og indretningerne hjælpe lærere, pædagoger og øvrige fagprofessionelle med at løfte opgaven rigtig godt for og med hvert eneste elev? Og hvordan sikrer vi en god udnyttelse af vores kvadratmeter til glæde for børn, unge og voksne?

Skoleområdet ser ind i en tydelig udvikling omkring det 21. århundredes kompetencer og fokus på praksisfaglige læringsformer. Samtidig er der en klar agenda for at tænke skole langt mere favnende end i dag, så almentilbuddet gennem nytænkning og større fleksibilitet reelt bliver et tilbud for så godt som alle børn og unge i både skoletid og fritid. Det er udtrykt i Greve Kommunes Børne- & Ungepolitik 2023-2026 og ligger i forlængelse af anbefalingerne fra et større analysearbejde på det specialpædagogiske område.

Dette principprogram har til formål at skabe tydelige pejlemærker for de fysiske læringsmiljøer på skolerne i Greve Kommune, så de sammen med Børne- & Ungepolitikken og Ejendomsstrategien understøtter kommunens intentioner.

Greve Kommune har sammenfattende tre overordnede principper for skolernes fysiske læringsmiljøer:

► **Mangfoldige læringsmiljøer**

Vi har tidssvarende, mangfoldige og inspirerende læringsmiljøer, der giver børn og voksne gode handlemuligheder.

► **Kloge kvadratmeter**

Vi udnytter vores bygninger og kommunale faciliteter godt, tværgående og klogt set i forhold til brugerbehov, miljø og økonomi.

► **Løsningerne laver vi sammen**

Vi skaber løsningerne sammen - og er sammen om at udfolde størst mulig værdi deraf for børn og unges læring og trivsel.

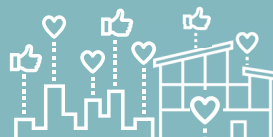
Principperne er udfoldet i en række pejlemærker for henholdsvis læringsmiljøer, planlægning af byggerier, kloge m² og selve processen. Pejlemærkerne har til hensigt at guide det løbende udviklingsarbejde omkring de fysiske læringsmiljøer både i den daglige lokale praksis såvel som i tværgående samarbejder med både brugere og rådgivere om de større byggeprojekter.

Det er vores håb og intention af principperne bidrager til trygge og mulighedsrige fysiske rammer for alle børn og unges læring og trivsel i Greve Kommune i et skolevæsen med en



MANGFOLDIGE LÆRINGSMILJØER

Vi har tidssvarende mangfoldige og inspirerende læringsmiljøer, der giver børn og voksne gode handlemuligheder.



KLOGE M2

Vi udnytter vores bygninger og kommunale faciliteter godt, tværgående og klogt set i forhold til brugerbehov, miljø og økonomi



LØSNINGERNE LAVER VI SAMMEN

Vi skaber løsningerne sammen – og er sammen om at udfolde størst mulig værdi deraf for børn og unges læring og trivsel

veldrevet multifunktionel ejendomsudnyttelse med brugerne på sinde.

Det er pejlemærker, som kridter de forventninger op, som vi har til os selv på tværs af skole- og fritidsområdet, hvad end der bygges om eller ej. Det er således pejlemærker, der kan arbejdes med både af de enkelte teams og som helhed på skolerne såvel som i forvaltningerne og med eksterne samarbejdspartnere.

Fysiske læringsmiljøer *har* betydning: Læringsmiljøerne bærer fortællingen om et børne-, unge- og læringssyn. Læringsmiljøerne definerer i høj grad det pædagogiske og didaktiske mulighedsrum. Og læringsmiljøerne bærer på godt og ondt invitationer og eksklusioner såvel som åbner og lukker fællesskaber, deltagelses- og handlemuligheder for børn og unge.

Det er således en del af målet med dette principprogram, at man på **alle skoler i Greve Kommune aktiverer kræfterne i de fysiske læringsmiljøer intentionelt i det pædagogiske udviklingsarbejde** både på det strategiske plan i forhold til skolens børne- og ungesyn og pædagogiske udvikling såvel som på det helt konkrete plan i den enkelte klasse og med den enkelte elev. Principprogrammet er derfor tænkt som et arbejdsredskab for både den enkelte fagprofessionelle, for teams, ledelser, medarbejdergrupper, elevråd og skolebestyrelser såvel som forvaltningen og de samarbejdspartnere, der in-

volveres i pædagogisk og fysisk udvikling af kommunens skoler.

Når flere af vores skoler samtidig skal renoveres og udbygges, har arbejdet en væsentlig kobling til Greve Kommunes Ejendomsstrategi. Ejendomsstrategien skal være med til at sikre, at Greve Kommune fremover får færre, men bedre og billigere kvadratmeter i de kommunale bygninger. Det er derfor vigtigt, at vi udnytter vores nuværende kvadratmeter og faciliteter godt og laver løsninger, der i et drifts- og vedligeholdelsesperspektiv er fornuftige. Principper for Læringsmiljøer i Greve Kommune skal således også være en løftestang for at identificere og vælge de gode løsninger, når vi bygger, så vi får skabt tidssvarende, fællesskabende og bæredygtige læringsmiljøer for børn og unge og samtidig får mest muligt ud af kvadratmeterne.

Principprogrammet har således et tredelt formål:

- at de fysiske læringsmiljøer, som børn og unge møder i Greve Kommunes skoler opleves motiverende og hjælpsomme for alle i deres læring og trivsel.
- at aktivere potentialerne i de fysiske læringsmiljøer i den pædagogiske praksis hos de professionelle i undervisning og fritid.
- at bygge bro mellem pædagogik og byggeri ved at sikre tydelige pejlemærker, som udmøntes i gode byggeprojekter, der løfter og glæder brugere og giver en veldrevet bygningsmasse.



Dette principprogram er første udgave og tager afsæt i den eksisterende vision for Greve Kommune og de politikker og strategier, der er for børne- og ungeområdet samt kommunens Ejendomsstrategi. Dokumentet er dynamisk og vil blive udviklet og revideret i takt med, at kommunen indsamler erfaringer med resultaterne.

Arbejdet med dette program er gennemført af en tværgående arbejdsgruppe med lærere, pædagoger, elever og ledelser fra en række af kommunens skoler såvel som faglige organisationer og medarbejdere fra forvaltningerne. Arbejdet blev faciliteret af skolekonsulenthuset Autens.

Vi vil gerne rette en stor tak til alle bidragydere for aktivt engagement, der gør, at vi nu har klare pejlemærker for den fremadrettede udvikling af Greve Kommunes skoler.

PRINCIPPROGRAMMETS OPBYGNING

Efter denne indledning, der opsummerer hovedbudskabet, introduceres Greve Kommunes børne- og ungepolitik kort, da den er et væsentligt bagtæppe for principprogrammet. Dernæst kommer et helikopterblik på aktuel skoleudvikling, der har stor betydning for ændrede krav og ønsker til de fysiske rammer. Vi zoomer derefter ind på skolers fysiske læringsmiljøer og ser på, hvad der især har betydning for at imødekomme nuværende og fremtidige behov i børn og unges læring og trivsel. Med disse afsnit som fundament følger nu en række afsnit, der

præsenterer Greve Kommunes pejlemærker i forbindelse med fysiske læringsmiljøer på skolerne.

Først præsenteres pejlemærker for læringsrum, der i høj grad har et pædagogisk afsæt og fokus på indretning. Dernæst gennemgås pejlemærker for bygningsmæssig planlægning og kloge m², som i høj grad retter sig mod disponering af arealer. Slutteligt gennemgås pejlemærker for den proces, der tilrettelægges med brugerne omkring udviklingen af de fysiske læringsmiljøer i Greve Kommune.

Pejlemærkerne er alle gengivet i hvid tekstboks.

God læselyst!

BØRNE- OG UNGEPOLITIK

GREVE KOMMUNES SAMMENHÆNGENDE BØRNE- OG UNGEPOLITIK 2023-2025

FAMILIE OG NETVÆRK

FÆLLESSKABER OG DANNELSE

TRIVSEL OG TRYGHED

Greve Kommune har i foråret 2023 vedtaget en ny Børne- og Ungepolitik for 2023-2025. Det er en politik, der har børn og unges trivsel og læring på hjerte uanset forudsætninger og vilkår - både når livet går godt, og når det byder på udfordringer og svære tider. De ønskede effekter af politikken er, at flere børn og unge opnår øget læring og trivsel, og at flere med særlige behov modtager relevant støtte og opnår deltagesmuligheder enten i almenmiljøet eller tættere koblet til almenmiljøet.

Politikken har 5 centrale temaer, der alle er stærkt betydningsfulde for børn og unges trivsel og læring:

- Familie og netværk
- Trivsel og tryghed
- Fællesskaber og dannelse
- Læring og uddannelse
- Leg, sprog og motorik

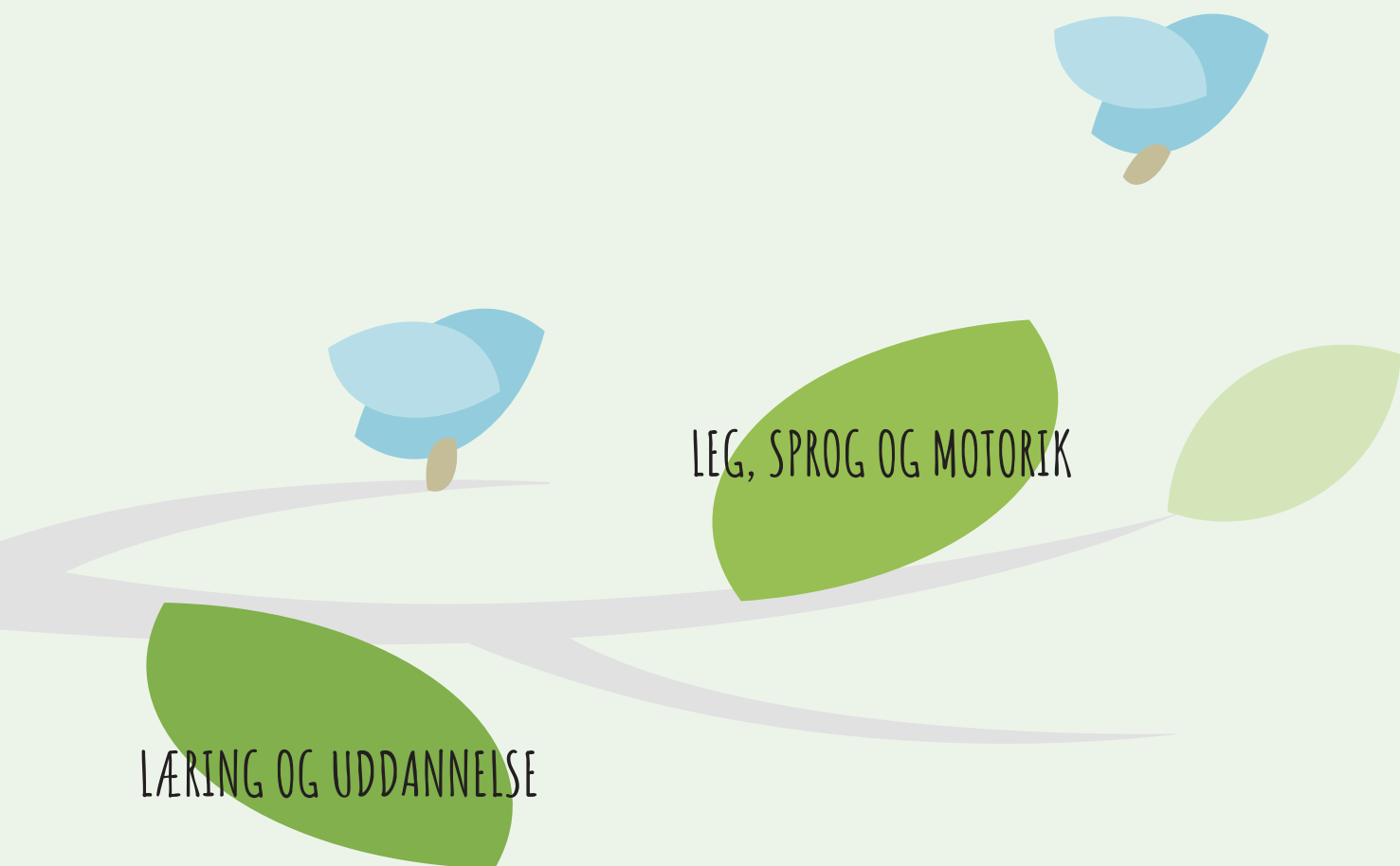
Børne- og Ungepolitikken tager afsæt i et helhedssyn. Det betyder, at vi ser børn og unge som hele mennesker, formet af dét de oplever i dagtilbud, skole, fritidsliv og familieliv. At indgå i positive og relevante fællesskaber er også helt centralt for børn og unges trivsel og udvikling. At være en del af et fællesskab rækker ud over én selv og giver oplevelse af mening og at høre til. Alle børn og unge skal opleve at bidrage positivt til fællesskabet og få positive oplevelser fra fællesskabet.

Det er ambitionen at børn, unge og familier oplever sammen-

hæng på tværs af kommunale indsætter, hvor skolen i sagens natur spiller en nøglerolle. Der skal arbejdes med en helhedsorienteret, fleksibel og behovsorienteret hverdagspraksis, hvor barnets eller den unges stemme har vægt, og hvor der sikres både deltagesmuligheder som hjælpsomme handlemuligheder og løsningsrum. Børn og unge skal støttes tidligt og tættest muligt på deres nærmiljø, der skal byde på trygge fællesskaber og omgivelser og understøtte udviklingen af venskaber, der giver et godt fundament for både hverdagslivet og livet, der kommer efterhånden, som man bliver ældre.

Differentierede og tidssvarende læringsmiljøer skal bidrage til at opmuntre børn og unge til at være nysgerrige, anerkendende, respektere hinandens forskelligheder og være aktive medborgere, der udfordres positivt til at blive så dygtige, som de kan. Leg har stor værdi i sig selv og skal være en del af alle børns hverdag. Når børn og unge leger, får de mulighed for at udfolde sig i øjeblikket og hver enkel leg bidrager til den løbende dannelse. En legende og nysgerrig tilgang understøtter læring, trivsel og dannelse. Bevægelse og leg bør derfor prioriteres igennem hele børne-ungelivet.

Børn og unge skal ligeledes opleve glæde ved at lære, og vi har høje forventninger til alle børn og unge, uanset forudsætninger og behov. Det er samtidig vigtigt, at der bygges bro mellem skolens formelle fællesskaber og de uformelle fællesskaber, som fritidslivet tilbyder gennem SFO, klub, frivillige foreninger og lokale virksomheder.



Skolernes fysiske rammer er væsentlige at tænke ind i det udviklings- og hverdagsarbejde, som udfolder børne- og ungepolitikken. De er en del af helheden og skaber de fysiske rammevilkår for både børn og unge såvel som de professionelle

virke. De skal således bære tydeligt i retning af at styrke børns og unges trivsel og læring i trygge fællesskaber, hvor deltagelsesmulighederne er mange og indsatserne fleksible.



SKOLEN I UDVIKLING

NYE SKOLEFORMER PÅ VEJ

FÆLLESELEVRÅDETS HOVEDBUDSKABER

1. Fællesskaber først

Facilitér, dyrk og giv næring til relationerne, fællesskaberne, hensyn til hinanden og venskaberne. Det er motiverende at komme ind i en klasse af venner hver morgen.

2. Brug virkeligheden - og elevernes interesser

Brug virkeligheden som ramme for læring og tænk i varierede, kreative og motiverende læringsformer. Kom op af bogen og ud i verden. Mål skolegården op. Arbejd med en lokal virksomhed. Sæt bevægelse og handling på teori. Og giv mulighed for flere valgfag, så man kan arbejde med noget, der virkelig interesserer én.

3. Fysiske rammer, der har eleverne på hjerte

Skab fysiske rammer, der byder velkommen, er indbydende, socialt trygge og æstetisk taler til børn og unge - helt fra ankomsten udenfor til det område, man skal være i.

Folkeskolen er en helt central institution, hvor vi genfortolker og fornyer vores fælles samfund gennem dannelsen og uddannelse af de næste generationer. Vi er til hver en tid ansvarlig for at skabe en skole, der er relevant for både børn og unge, samfund, nutid og fremtid. **Landet over ser man en tydelig bevægelse mod en mere helhedsorienteret, differentieret, fleksibel og praksisfaglig eller projektorienteret skole.** Årsagerne er mange.

Et af de vigtigste mål med skole må være at fastholde og gerne **styrke glæden ved at lære, deltage og bidrage.** Man skulle gerne få stort, positivt udbytte fagligt, socialt og personligt af sine mange årlige timer i selskab med folkeskolen. Og man skulle gerne få lyst til og mod på at tage en ungdomsuddannelse bagefter og måske yderligere uddannelse efterfølgende - eller træde ind på arbejdsmarkedet med lyst til livslang læring og en tro på, at det kan lykkes for én. Børne- og Undervisningsministeriets Trivselsundersøgelse 2021/22 peger imidlertid på, at under halvdelen af folkeskolens elever har en skoleoplevelse, der giver dem lyst til at lære mere.

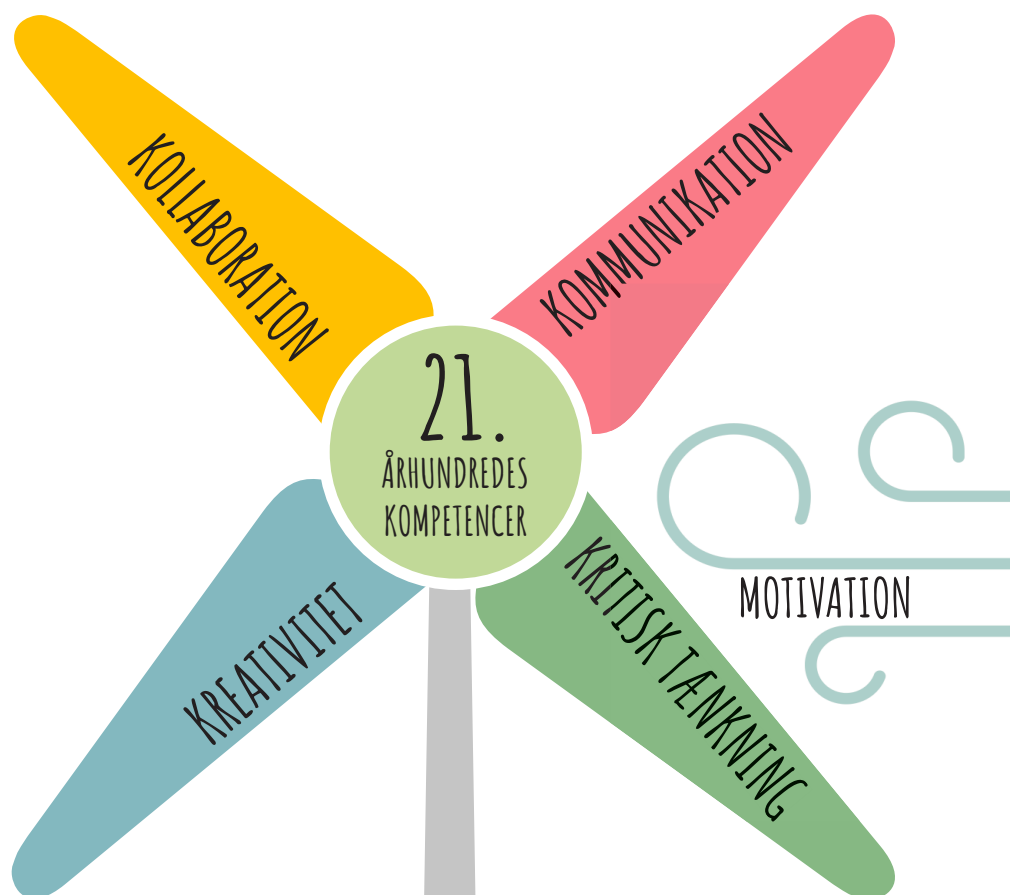
Elevernes **motivation** for den læring, de møder i skolen, er således et væsentligt pejlemærke for vores løbende skoleudvikling den konkrete tilrettelæggelse af undervisningen. Motivation er et komplekst begreb, der både handler om fagligt indhold, arbejdsformer, relationer, kompetencer, kontekster og meget mere. Mødet med skolen må i vid udstrækning opleves som meningsfuldt for den enkelte elev og de fællesskaber, der

er sammen. For at skabe et meningsfuldt møde mellem den enkelte elev, fællesskaberne og det, skolen har på hjerte, kalder det på, at vi tænker skole både fleksibelt, differentieret, alsidigt og i tæt samarbejde mellem børn og voksne.

For at give hvert enkelt barn og ung gode vilkår for at lykkes med læring, må vi åbne op for **mange og forskellige veje til erkendelser, deltagelse og læring.** Vi skal have både hjerne, hjerte, hånd og krop i spil. Vi skal skabe noget med vores viden og kompetencer, der har et formål i verden omkring os. Vi skal samarbejde med verden udenfor skolen. Læring skal give mening her og nu såvel som på den lange bane. Nogle af de veje, som mange skoler vælger at gå for at favne både elever og fremtid, er øget vægt på autentiske læreprocesser, projektbaseret læring og lignende læringsformer, hvor fælles engagerende projekter i en autentisk kontekst driver læreprocesserne og sikrer alsidige deltagelses- og mestringmuligheder for eleverne. Det giver behov for mere varierede organiseringsformer og dermed også ændrede fysiske rammer om undervisningen.

Vi skal således have mulighed for at tage bestik af de konkrete elevgrupper, vi står med i skolen - og enkelte elever i grupperne, der har særlige behov. Det er i den forbindelse væsentligt, at skoler opfylder tre grundlæggende psykologiske behov hos børn og unge (og medarbejdere), nemlig behovet for autonomi, kompetence og samhørighed¹. Sagt med andre ord er det helt centralt, at børn og unge oplever indflydelse og handlemuligheder i deres skolehverdag, at de oplever at kunne noget og

1 Self-Determination Theory (Ryan og Deci, 2017)



kunne bidrage, og ikke mindst at de oplever sig som en værdig del af fællesskaber, de gerne vil være en del af.

Når man ser på, hvilke kompetencer børn og unge har brug for i fremtiden, ser vi ind i behovet for at navigere i en global verden i hastig forandring. Her er brug for at lære og aflære; at samarbejde, række ud, netværke og arbejde i vekslende fællesskaber; at finde ny viden, vurdere viden kritisk, kombinere og skabe ny viden; at tænke og arbejde kreativt, innovere, handle, skabe og lave modige nyfortolkninger af, hvad der skaber værdi for mennesker, liv, samfund og klode i den fremtid, der er på vej. Der er brug for trivsels- og fællesskabskompetencer og kompetencer til at leve sunde liv i demokratiske samfund, hvor vi aldrig har været mere gensidigt afhængige af hinanden både lokalt og globalt. Helt kort taler man om **det 21. århundredes kompetencer: Kreativitet, Kollaboration, Kritisk Tænkning og Kommunikation**. Kompetencer, som må flettes ind i læreprocesser og dannelse, så alle børn og unge får gode kort på hånden til at leve og skabe deres liv og fremtid.

En dynamisk, lyttende og fællesskabende skole med liv, tilpasningsevne og mening skal ligge i mulighedsrummet på den enkelte skole hos de enkelte teams og årgange såvel som hos eleverne. Helt centralt er, at vi får skabt en skole, som er *børne- og ungeklar* - klar til alle de forskellige børn og unge, der er en del af vores skoler, hvor så mange som meningsfuldt muligt får muligheden for at lære og trives i kendte fællesskaber i et langt mere mangfoldigt almenmiljø, hvor skolens professionelle har handlerum til at skabe relevante løsninger for alle.

SKOLERNES LÆRINGSMILJØER

PÆDAGOGIK OG FYSISKE RAMMER I GREVE KOMMUNES SKOLER



Forandring af skolens læringsmiljøer er ikke afhængigt af større moderniseringer eller byggeprojekter. Det kan ske klasse for klasse, team for team, afdeling for afdeling og skole for skole - og meget gerne i samarbejde med eleverne. Det handler i høj grad om, at læringsmiljøerne afspejler den balance, man ønsker mellem forskellige læringsformer fremfor måske primært at understøtte tavleundervisning, der selvfølgelig fortsat spiller en rolle. Og det handler om, at fritiden har indbydende og velfungerende miljøer i skolens rammer.

Vi ser gode eksempler landet over med at gentænke klasserummet og de nære læringsmiljøer, så de inkluderer og åbner forskellige læringsmuligheder for forskellige elever samtidig. Det traditionelle klasserum med 26 ens pladser til 26 elever med forskellige behov viger i disse år således pladsen mange steder til fordel for et mere mangfoldigt mulighedsrum, som rummer langt flere deltagelsesmuligheder og understøtter både undervisning og fritid.

Mange steder arbejder man med rum-i-rum indretning. Eksempelvis kan undervisningen starte i en besked- eller samlingszone, hvorefter man fordeler sig i grupper eller individuelt med forskellige opgaver i andre zoner. Det giver børn og unge en større grad af indflydelse og handlerum og nærer således et helt grundlæggende psykologisk behov, som ifølge nationale trivselsundersøgelser har snævre vilkår i skoledagen. Eleven kan agere på oplevede behov, træde ud af en given situation for at finde et mere hensigtsmæssigt sted eller en anden måde at arbejde videre på. Det giver også mulighed for at trække sig

for en stund og træde tilbage i det større fællesskab, når man igen er klar.

Tiden i beskedzonen er ofte kort og fokuseret og matcher elevernes opmærksomhedsspænd. Dernæst kan man som lærer eller team være på gulvet for at understøtte elevernes forskellige fordybte læreprocesser. Det er en fleksibel og behovsbaseret ramme, hvor både børn, unge og voksne nemt kan spille sig aktivt på banen - også når man arbejder med co-teaching.

Man ser mange steder elementer fra både fritidsmiljøer og specialpædagogiske miljøer flyde ind i skolens almenmiljø til glæde for variation, differentieringsmuligheder og elevernes handlemuligheder. Det gode læringsrum spiller således den fagprofessionelle flere kort på hånden, giver bedre vilkår for aktivt teamsamarbejde, ligesom eleven har mulighed for at selvregulere og tilpasse til sine konkrete behov.

Et udnyttet potentiale, som findes på de fleste skoler, er uderummet. Det er oftest målrettet leg, bevægelse og samvær, hvilket selvfølgelig er yderst vigtigt. Man kan dog forholdsvis enkelt sætte uderummet mere i spil i hverdagens undervisning ved at skabe miniværksteder, naturmiljøer, samlingssteder, arbejdssteder med ly og læ, læringsruter med QR-poster med mere.

Det væsentlige er, at enhver indsats bygger på et fælles lærings syn, som understøtter en ønsket praksis og kommunale politikker - og at det bidrager positivt til en mere varieret og



Ny taghave på Ørestad Gymnasium til naturfag. Design og foto: TagTomat.



fleksibel skolehverdag, hvor eleverne oplever handlerum, motivation og øget læring og trivsel.

Programmet her skal bidrage til tidssvarende og inspirerende læringsmiljøer på kommunens skoler. Stadig mere forskning underbygger betydningen af læringsrummet, ligesom det er oplagt, at et rums muligheder og begrænsninger sætter sig direkte i praksis. Nyere forskning fra University of Melbourne peger på, at elever i innovative læringsmiljøer - typiske åbne og semiåbne områder med mange funktionszoner og co-teaching - er mere engagerede i deres læring, og at skoledagen er karakteriseret af aktiv læring, samarbejdende læring, kreativitet og personaliseret læring. Samme forskning peger også på, at lærere tilrettelægger en langt mere varieret undervisning i sådanne miljøer. Det er dog afgørende, at lærerne videreudvikler deres didaktiske værktøjskasse, så de innovative læringsrum sættes godt i spil¹.

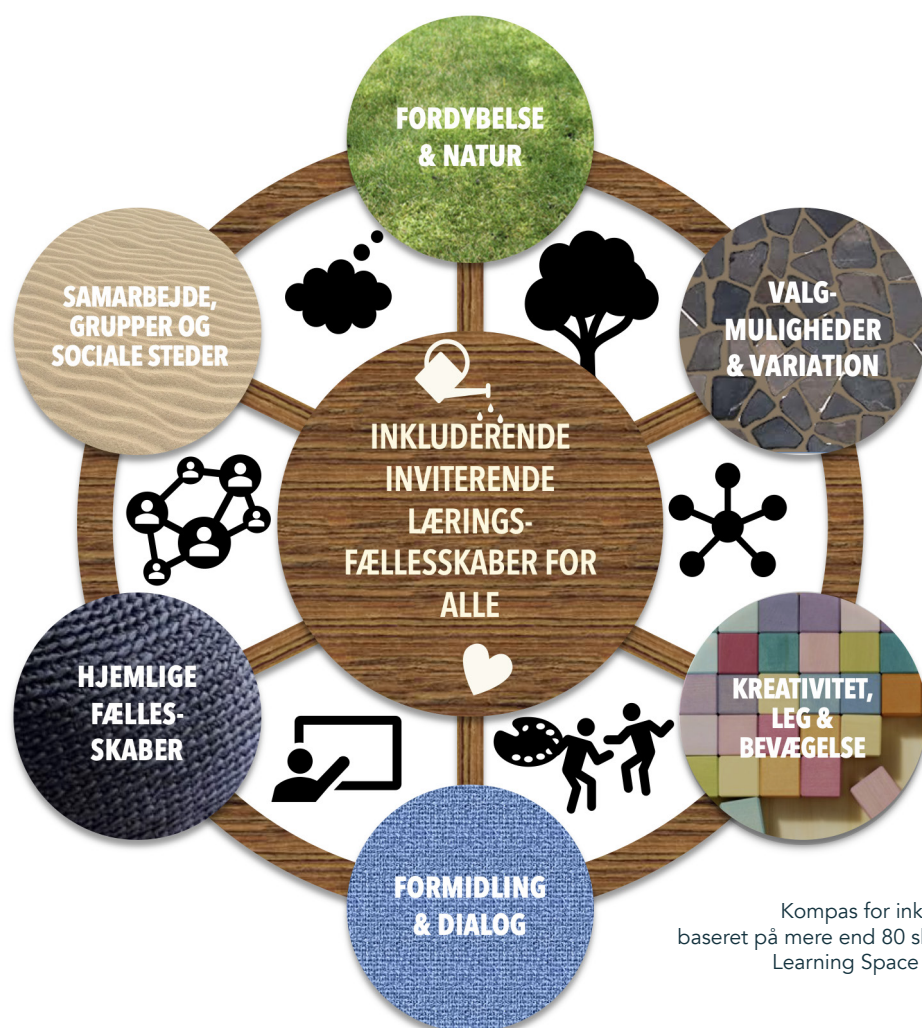
På skoler, som bevæger sig mod mere praksisfaglige eller projektbaserede læringsformer, bliver det eksempelvis tydeligt, at det traditionelle klasserum ikke længere er en tilstrækkelig ramme. Projektarbejdet rummer mange forskellige arbejdsformer og en høj grad af gruppearbejde, kreative processer, diskussioner og dialoger, hvor de forskellige elevgrupper kan være i gang med meget forskellige processer samtidig, ligesom det rummer individuel fordybelse, når man skal undersøge særlige aspekter. Derfor bliver det ofte nødvendigt at sætte ind med både justeringer af klasserummets indretning og

langt bedre aktivering af fællesflader og fordybelsessteder på skolerne. Læringsrummet udvides ud over klassen og ses ofte mere årgangsbaseret, hvor man udnytter arealerne fleksibelt på tværs af klasser.



1 Byers, T. Imms, W. & Hartnell-Young, E. (2018). Comparative analysis of the impact of traditional versus innovative learning environments on student attitudes and learning outcomes. *Studies in Educational Evaluation*.

PEJLEMÆRKER FOR LÆRINGSRUM



Kompas for inkluderende læringsmiljøer baseret på mere end 80 skolars prototypearbejde i Learning Space Design Lab™ workshops (Autens 2022).

Skoler over hele landet oplever behov for at forandre det traditionelle klassemiljø. Modellen ovenfor illustrerer ønsker til læringsrum baseret på et stort antal skolars input hertil fra workshops over hele landet med elever, lærere og pædagoger. Det harmonerer med de input, som repræsentanter fra Greve Kommunes skoler har givet udtryk for i arbejdet med dette principprogram.

Det står tydeligt, at vi må udforske andre indretninger end det traditionelle miljø, fordi behov og praksisformer er i mærkbar udvikling for at skabe næste udgave af god og relevant skole for alle børn og unge i den tid, vi lever i.

Centralt i modellen står intentionen om at skabe **inkluderende og inviterende læringsfællesskaber for alle**, hvor man har medindflydelse på arbejds- og aktivitetsformer gennem et **varieret miljø, der giver valg- og handlemuligheder** i hverdagens undervisning og fritidsaktiviteter.

Der lægges vægt på, at der er velfungerende steder til **samling, formidling og dialog** klassevis og også gerne årgangsvis. Ligeledes lægges markant vægt på gode rammer for **grup-**

pearbejde og sociale steder, der understøtter både store og små **fællesskaber i en tryk og hjemlig ramme**.

Kreativitet, leg og bevægelse skal være en naturlig del af hverdagen. Det skal være let at bruge hænder og krop og kreativitet i både undervisning og fritid. Det kan kræve nem adgang til materialer og værkstedsfaciliteter ligesom plads ved hånden til leg og bevægelse inde som ude er hjælpsomt for at styrke variation, initiativer og handlemuligheder.

Endelig er det væsentligt at tænke i skærmede **fordybelsesmuligheder** og meget gerne både naturlige materialer, adgang til natur og **natur** indenfor.

Modellen kan guide arbejdet med udvikling af læringsrum, så man får understøttet både pædagogiske, didaktiske og psykologiske behov i indretningen.

Konkret har vi opstillet pejlemærkerne på næste side for udviklingsarbejdet med skolernes læringsrum i Greve Kommune:



► **Skolernes klasserum, SFO'er og øvrige basismiljøer byder på mangfoldige læringsmiljøer, der giver mulighed for mange måder at lære, lege, arbejde og være sammen på.** Her er gode muligheder for samarbejde og kreativitet, for fælles formidling og dialog, for fællesskaber og venskaber og for skærmet fordybelse i en rar, tryk, inspirerende og hjemlig stemning. Kort sagt giver miljøerne børn og voksne gode handlemuligheder for at skabe varierede, relevante og hands-on læreprocesser, gode frikvarterer og sjov SFO- eller klubtid i en hverdag med høj trivsel.

► **Den moderne skole har behov for langt mere end klasserum og faglokaler.** Når vi har lejlighed til at gentænke brugen af en skolens rum, bygninger og disponering, indtænkes derfor rum og arealer til varierede organiseringsformer og mellemformer i almenmiljøerne inde som ude.

► **Værksteder og faglokaler er vigtige praksisfaglige miljøer**
Der sikres god adgang til tidssvarende, inspirerende værksteder og faglokaler, som spiller ind i en moderne lærings-tænkning med børn som producenter og varierede organiseringsformer, hvor faciliteterne også kan bringes i spil på tværs af skolens fag og fritidsliv. Værksteder og faglokaler er vigtige læringsmiljøer, hvor forsøg, nysgerrighed, kreativitet og håndens arbejde er i højsædet. Faciliteterne må meget gerne spejles i praksisfaglige uderum. Værksteder skal også være attraktive læringsrum for fritidsbrugere.

► **Multifunktionelle rum og sambrug**
Langt fra alle rum på en skole har høj udnyttelsesgrad. Derfor vil vi styrke mulighederne for multifunktion, sambrug og forskudt brug af lokaler, så arealerne kommer flere til gavn.

► **Uderummet og lokalområdet er væsentlige elementer i skolernes fysiske læringsmiljøer.**
Uderummet indbyder til aktive læringsformer, hvor fællesskaber, bevægelse og plads til alle har gode vilkår. Ligeledes rummer lokalområdet med både natur, kultur og erhverv en spændende og varieret læringsarena for børn og unges læring og dannelse, som kan bringes mere i spil.

► **Rammerne for skolens medarbejdere understøtter professionelle læringsfællesskaber og tværfagligt samarbejde** via det naturlige møde med uformelle dialoger såvel som indbydende arbejdssteder til både fælles og individuel fordybelse, samarbejde, kreativ udvikling og læring.

► **Læringsrummet er en vigtig del af den pædagogiske og didaktiske værktøjskasse**
Indretning og brug af fysiske læringsrum går hånd i hånd med pædagogisk praksisudvikling i en vekselvirkning, hvor rummet er et hjælpsomt redskab for børn, unge og voksne.

► **Æstetik har betydning for børn og unge**
Æstetik er resultatet af en bred vifte af parametre, der imidlertid nemt lader sig aflæse. Det handler om standen af en bygning og inventar. Det handler om materialer, farver, belysning, planter, stemning, udsmykning med mere. Og det handler om design. Det æstetiske miljø er en del af den tavse kommunikation mellem et sted og dets brugere. Børn og unge lægger erfaringsmæssigt stor vægt på det æstetiske miljø og aflæser på godt og ondt signaler i miljøer, de færdes i. Det er vigtigt at sikre respektfulde børnevenlige fysiske rammer, hvor børn, unge og medarbejdere kan sætte deres præg, og at de har en passende børne- og ungerettet brug af farver, natur og naturlige materialer.

PEJLEMÆRKER FOR PLANLÆGNING



Når vi taler læringsmiljøer, er det også væsentligt at rette blikket mod de mere bygningsmæssige og ejendomsstrategiske forhold. Et stærkt partnerskab mellem det pædagogiske og bygningsmæssige område skal sikre moderne, velfungerende skoler, der giver et væsentligt bidrag til at løfte kerneopgaven, nemlig elevernes læring og trivsel.

En funktionelt gennemtænkt og teknisk velfungerende bygning har stor betydning for både elever og personales trivsel og muligheder. Forskning indikerer en læringseffekt på 16-25% for bygninger, der sikrer et godt indeklima akustisk, (dags-) lysmæssigt og farvemæssigt med adgang til natur og grønt og højt ejerskab hos eleverne, der oplever mulighed for at tilpasse læringsmiljøet til deres behov i fleksible læringsmiljøer¹.

Når vi tager fat på skolenoveringer, skal det ske indenfor Ejendomsstrategiens rammer. Det er et centralt mål, at der skal arbejdes med en klogere udnyttelse af kvadratmeterne. Det kan ske ved at samle aktiviteter på færre matrikler og/eller øge sambrug af lokaler. Hvor det er muligt, kan skolerne eksempelvis i højere grad gøre brug af idræts- og fritidsfaciliteter ved idrætscentre, spejderhytter og lignende. Det gælder især specialfaciliteter. Det kan give værdi i undervisningen, at man kommer ud af skolen og interagerer med aktører i verden udenfor. Det understøtter samtidig en god facilitetsudnyttelse og styrker elevernes kendskab til de muligheder, der er i kommunen og til hele fritidsmiljøet.

¹ Barrett, P., Davies, F., Zhang, Y., & Barrett, L. (2015). The impact of classroom design on pupils' learning

Skolens egne faciliteter er på sin side yderst væsentlige for kommunens fritidsbrugere, hvis behov også skal tænkes med. Igen handler det om at se på tværs og i helheder fremfor blot på den enkelte brugergruppe eller den enkelte bygning.

Vi har følgende pejlemærker for den overordnede planlægning ved moderniseringer af Greve Kommunes skoler:

- ▶ Kloge kvadratmetre med høj udnyttelse af kommunens fysiske rammer i de enkelte bygninger og på tværs.
- ▶ Fleksible læringsmiljøer, der imødekommer brugernes behov, og som er robuste for ændrede behov over tid.
- ▶ Godt akustisk, termisk og visuelt indeklima, hvor der også er vægt på æstetikken i børne- og ungehøjde.
- ▶ Helhedsorienteret og ansvarlig bæredygtig tilgang.
- ▶ Totaløkonomisk ansvarlige løsninger i både byggeri og drift.

Disse pejlemærker er suppleret - eller uddybet om man vil - med pejlemærkerne på den følgende side for kloge m². Disse pejlemærker sætter retning for den mere specifikke organisering og disponering af skolernes funktioner i de fysiske rammer.

PEJLEMÆRKER FOR KLOGE M²



Skolernes basisområder

- ▶ Skolernes indrettes så henholdsvis indskoling, mellemtrin og udskoling så vidt muligt placeres i samme basisområder med dertilhørende fællesområder.
- ▶ Alle klasser har en fast base, hvilket i konkrete projekter skal fortolkes ud fra skolens pædagogiske vision og ønskede organisering. Det kan eksempelvis fortolkes, som at hver klasse har en hjemklasse eller er hjemmehørende i et specifikt hjemområde med fx varierede rumligheder, funktionsrum eller andet, ligesom en skole kan vælge at arbejde med fagkodede områder eller lignende i udskoling.
- ▶ Zoner til gruppearbejder og præsentation indrettes i basisområderne afhængig af de muligheder, de eksisterende bygninger giver. Nogle steder kan zoner til grupperum og præsentation etableres som en del af klasselokalet, og andre steder ligger disse bedst i fællesarealer og gangarealer. Ofte vil en kombination være mulig med den rigtige indretning.
- ▶ Basislokaler skal jf. bygningsreglementet have en størrelse på 180 m². Pladsen kan enten være indeholdt i basislokalet eller i basislokalet inkl. grupperum/fællesområde i umiddelbar nærhed, hvor læreren har mulighed for at følge elevernes arbejde visuelt. Ved nybyggeri er det et krav, at basislokaler minimum er 60 m².

SFO og indskoling

- ▶ SFO og indskoling skal være integreret. Dette betyder at indretningen skal gøre det muligt, at skole og fritidstilbud deler lokaler.
- ▶ Der skal være mulighed for, at mini-SFO fra 1. april har separate lokaler frem til sommerferien.
- ▶ Udover de almindelige undervisningsarealer i indskoling skal der være et basisområde til SFO'en, hvor der etableres:
 - køkken som det centrale omdrejningspunkt
 - som minimum ét kreativt værksted

Klublokaler

- ▶ Hvis der er klub på skolen, placeres lokalerne så vidt muligt, så de kan integreres med mellemtrins- og/eller udskolingslokaler. Eleverne har mange af de samme behov i skoletiden og om eftermiddagen, mens de er i klub. Som med SFO lokalerne indrettes et basisområde til klubben med køkken samt værksteder, der indeholder aktiviteter, der er svære at pakke væk eller ikke kan ske i faglokaler.

Fællesarealer og fællesfaciliteter

- ▶ Fællesarealer som kantine, festsal, skolebibliotek, gymnastiksale, større gangarealer mv. tænkes multifunktionelt, så de både kan bruges til små og større grupper og fordybende eller støjende aktiviteter. Fællesarealerne tilpasses således,

at anvendelsen går på tværs af elever, lærere og pædagoger, skole og lokalsamfund, på tværs af fag, klasser, årgange eller trin. Der tænkes i ligeledes i kloge koblinger af funktioner, der øger udbyttet af den enkelte funktion.

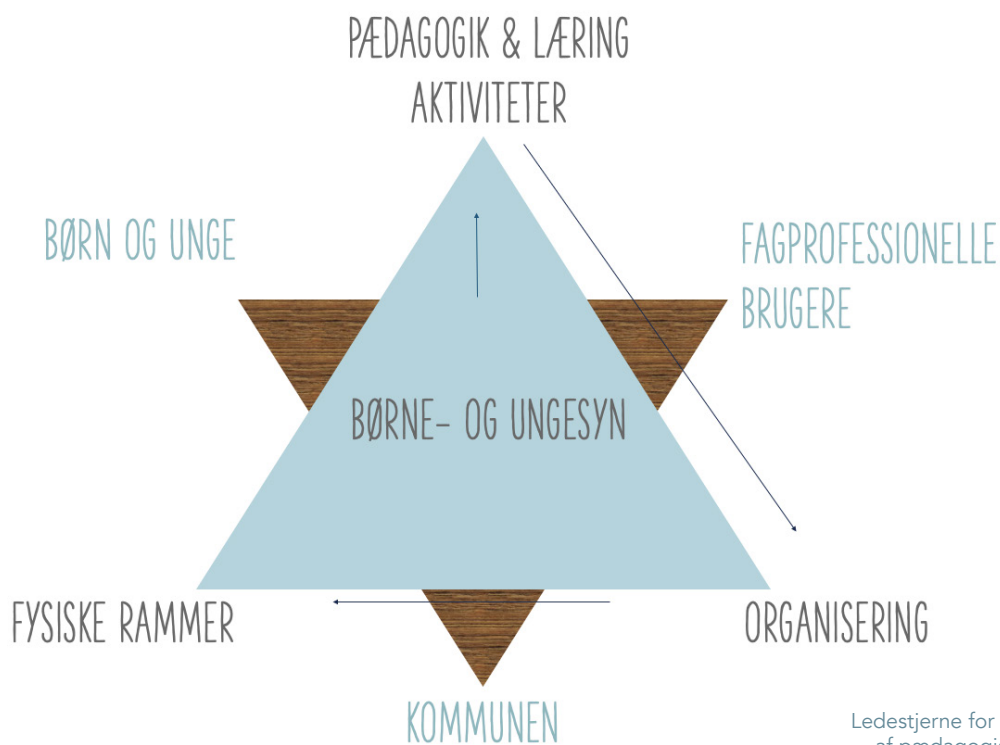
Administrations- og personalefaciliteter

- ▶ Administration- og personalefaciliteter placeres centralt på skolen af hensyn til tilgængelighed for udefrakommende og vidensdeling mellem personalegrupper.
- ▶ Det tilstræbes, at ledelsen sidder sammen i et kontor-fællesskab. Lederne skal have samtale-/møderum i direkte tilknytning til deres arbejdsområde. Derved følges samme principper som ved optimering af m² på øvrige administrative faciliteter i kommunen.
- ▶ Generelt for ledelses- og administrationsområdet gælder, at der skal indgå flexrum, der kan anvendes til fordybelse, telefonsamtaler og til teamsamarbejde og møder. Der etableres som udgangspunkt ikke enmandskontorer.
- ▶ Der skal være 1 arbejdsplads pr. 2 lærer/pædagog i nær tilknytning til skolens fællesfaciliteter, kantine o.a., og der skal være plads til møde-/samtalerum til lærere og pædagoger. Der skal tænkes fleksibelt/multifunktionelt, så disse rum også kan anvendes som grupperum for elever fx i tilknytning til PLC eller ude i basisområderne. Arbejdspladserne skal være samlet for hvert trin (indskoling, mellemtrin, udskoling) og placeres som udgangspunkt centralt. Medarbejderne tildeles aflåselige skabe til opbevaring af egne materialer, personlige ejendele m.v.
- ▶ Pauserum placeres samlet for alle skolens medarbejdere.
- ▶ Medarbejderfaciliteter placeret ude ved klasselokalet skal så vidt muligt placeres sammen med fællesarealer for eleverne, så de kan anvendes fleksibelt, samt at medarbejderne er synlige.
- ▶ Hvis der er grupperum i basisområderne kan disse anvendes fleksibelt af lærere/pædagoger til forberedelse.
- ▶ Mødelokaler skal kunne fungere fleksibelt og skal derfor kunne anvendes bredt af børn og voksne samt fritidsbrugere.
- ▶ Personalerum indrettes multifunktionelt med mindre nicher, hvor der kan holdes små møder, eller hvor der er plads til fleksible/midlertidige arbejdsstationer med mulighed for fordybelse.

Fritidsbrugere og lokalsamfund

- ▶ Som i dag skal det være muligt for fritidsbrugere og lokalsamfund at anvende lokalerne på skolerne. Der skal derfor sikres, at brugerne kan få adgang til lokalerne, at lokalerne er fleksibelt indrettet, samt at de understøtter, at eksterne brugere selv både kan klargøre til nye aktiviteter og gøre lokalerne klar til næste dags skolebrug.

PEJLEMÆRKER FOR PROCES



Ledestjerne for strategisk udvikling af pædagogisk byggeri / Autens

En pædagogisk velfungerende skolebygning, som glæder og støtter brugerne, er kendetegnet ved tydelig samklang mellem brugerne, børne- og ungesyn, pædagogisk praksis, daglig organisering og de fysiske rammer. Det er det, modellen ovenfor illustrerer som en ledestjerne for strategisk udvikling af skolebyggeri.

Ethvert godt læringsmiljødesign eller skolebyggeri starter derfor med det pædagogiske fundament. Således er det en del af en fælles, løbende udviklingsrejse på den enkelte skole på vej mod en ny fælles læringskultur. Nogle skoler vil have et klart fundament at bygge på, mens andre kan benytte lejligheden til at opdatere og fællesgøre børne- og ungesyn og en fælles vision for fremtiden.

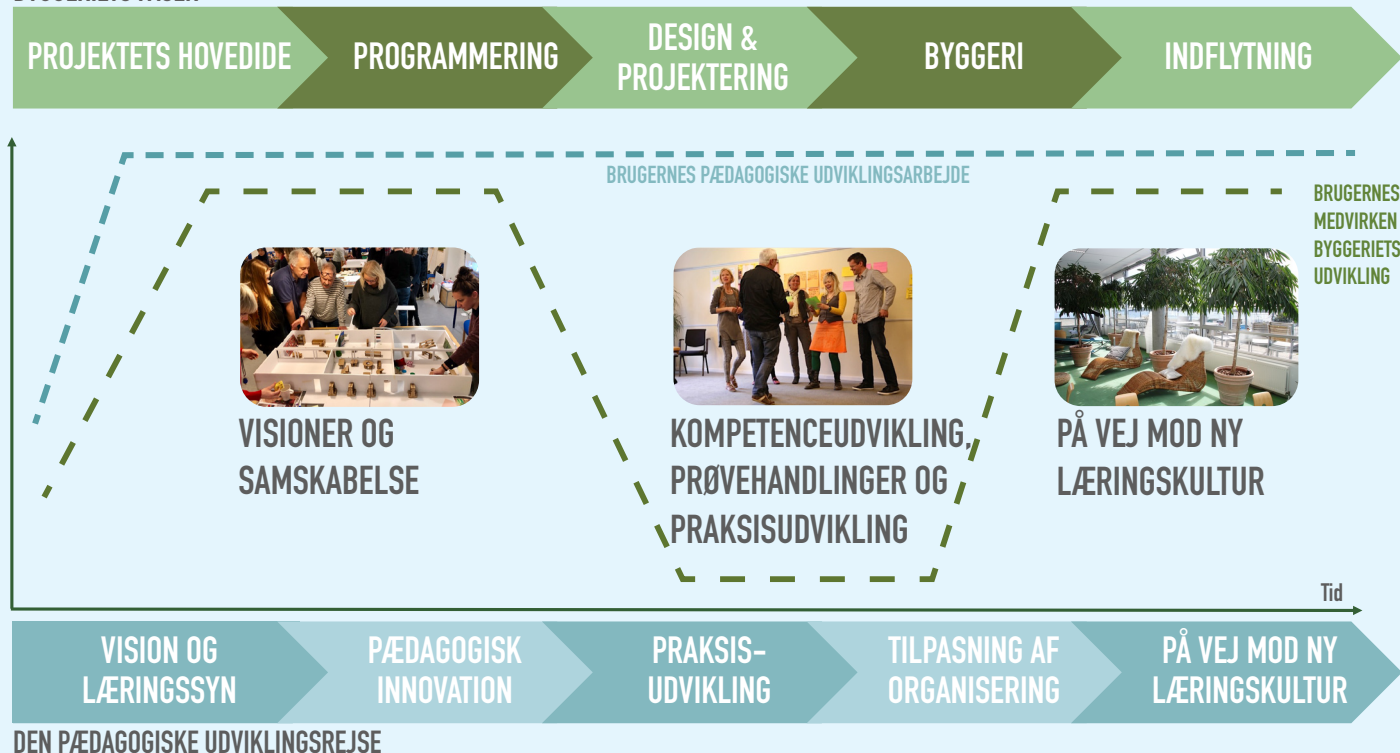
Når vi taler om større projekter, er det vigtigt, at hele personalet er med i arbejdet, da det er en udviklingsrejse, hvor den fælles læringskultur bevæger sig fra ét sted til et andet. Det sikrer en rød tråd for børn og unge og et intentionelt fælles pædagogisk virke, der afspejles i de muligheder og invitationer, der indtænkes i de fysiske rammer. I sådanne processer er det helt naturligt at drage eleverne ind også. Klasserne kan arbejde med relevante temaer og have mulighed for at give input, mens elevrådet kan være den tætte samarbejdspartner, hvor man drøfter behovet mere i bund, detaljerer løsningerne og fører et givent projekt i mål. Ligeledes er det vigtigt at være i dialog med skolens fritidsbrugere, så deres behov tænkes ind også.

På større projekter er kommunen en vigtig samarbejdspartner, der løfter byggeprojekter og pædagogisk udvikling sammen med skolen og fx kan bringe tværgående dagsordener i spil. Her vil processen blive tilrettelagt ud fra kommunens anlægsstyringsmodel såvel som dette principprogram.

Det er vigtigt at afsætte tiden til den pædagogiske samtale fremfor at forhaste løsninger og svar. De fælles refleksioner flytter samtalen, prøvehandling giver nye erfaringer, eleverne har værdifulde vidnesbyrd, og studieture giver inspiration til anderledes løsninger. Sammen kan man rykke læringskulturen og skolen til næste skridt i en ny attraktiv fremtid, der er fælles ejerskab til, fordi man gik vejen sammen.

På både større og mindre projekter er det væsentligt at tage forandringsopgaven alvorligt. Et anderledes læringsrum eller et renoveret område af skolen er et nyt didaktisk redskab, der ikke nødvendigvis matcher den praksis, der sidder på rygmarven, måden man sædvanligvis organiserer på, eller de læremidler man hidtil har brugt. Det er derfor vigtigt at udvikle en køreplan, hvor man afsætter udviklingstid, opmærksomhed og opfølgning til løbende at bygge en ny praksis op.

Figuren på næste side skitserer forholdet mellem byggeriets udvikling og den samtidige pædagogiske "ombygning" på vej mod en ny læringskultur. Figuren har fokus på større moderniserings- og byggeprojekter, men det samme er i høj grad gældende for selv små indretningsprojekter. Nogle af de vellykkede forandringsprojekter er dem, der gror ud af konkrete

BYGGERIETS FASER


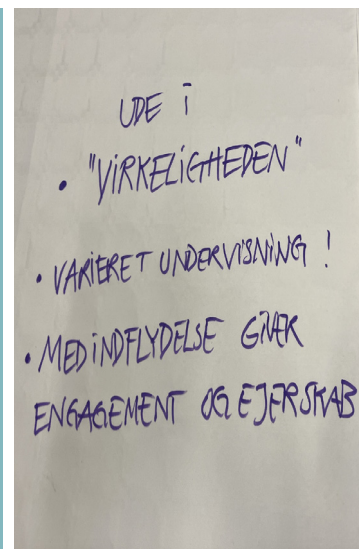
behov, spændende inspiration og en stærk motivation for at ændre sammen - uanset projektets og budgettets størrelse.

Processen omkring udvikling af læringsmiljøer, hvad enten det er mindre initiativer på skolen eller større kommunale skolenoveringer, er således yderst betydningsfuld for et godt resultat. Derfor arbejder vi i Greve Kommune efter følgende pejlemærker for processen:

- ▶ Et fælles børne- og ungesyn er fundamentet for enhver indsats i de fysiske læringsmiljøer og skal gennemsyre løsningerne.
- ▶ Udvikling af læringsmiljøer kobles med skolens pædagogiske udvikling, og vedkommer derfor alle medarbejdere. Det integreres i den pædagogiske samtale og indgår i pædagogisk-didaktiske udviklingsforløb og er på den måde et bidrag til at udfolde skolens vision, værdier og læringsssyn.
- ▶ Elevernes stemmer og perspektiver bringes altid i spil både i behovsafdækning og løsningsudvikling.

Når vi bygger eller har rådgivere tilknyttet udviklingen af de fysiske læringsmiljøer:

- ▶ Løsninger skabes i samspil mellem brugere og rådgivere - tættest muligt på dem, der skal bruge dem.
- ▶ Vi venter ikke på det færdige resultat. Vi går i stedet i gang med prototyper og prøvehandling i et samarbejde mellem lærere, pædagoger og elever, så praksis, vaner og læring gradvist udvikles og bliver klar til mødet med de nye læringsmiljøer.
- ▶ Vi lægger stor vægt på kommunikation og transparens fra byggeprojektets side – både når der sker en masse, og når tingene periodevis ligger stille.



7. Meddelelser fra formanden

Sagsnr.:

Åbent

Beslutning i Greve Seniorråd den 6. oktober 2023:

Ikke til stede: Ingen

Stella orienterede om:

- Kontaktoplysninger til IT er fremsendt til rådsmedlemmer. Hvis der er problemer med tablets, skal disse kontaktoplysninger anvendes.
- Greve Seniorråd deltager ikke i ældrekonferencen på Vingsted konferencecenter, da der ikke er økonomi til dette.
- Greve Seniorråd besluttede, at genoptrykke 500 nye foldere, og det blev understreget, at regningen betales i 2023, da budgettet er mindre i 2024 i forbindelse med vedtagelse af budget 2024-2027.
- Der er planlagt møder med borgmester Pernille Beckmann den 4. marts 2024 kl. 9-10 og den 13. august 2024 kl. 9-10 samt med formand for Sundheds- og Omsorgsudvalget Liselott Blixt den 28. februar 2024 kl. 11-12 og 25. september 2024 kl. 11-12.
- Stella, Palle, Susan og Leif besøgte friplejehjemmet Fribo Greve den 5. oktober 2023.
- Stella har deltaget i møde i valggruppe 7 (fællesmøde med andre ældreråd i Region Sjælland). Den primære drøftelse omhandlede besparelser i kommunerne, som anskues med bekymring for ældres vilkår.

Indstilling

Det indstilles, at orientering fra formand tages til efterretning.

Sagsbeskrivelse

Formanden orienterer under punktet.

8. Orientering fra kontaktpersonerne til plejecentrene

Sagsnr.:

Åbent

Beslutning i Greve Seniorråd den 6. oktober 2023:

Ikke til stede: Ingen

Anna har noteret sig, at der sker en masse spændende aktiviteter på Langagergård.

Susan bemærkede, at det er positivt, at sygefraværet er faldet på Nældebjerg plejecenter. Derudover opleves en bekymring blandt nogle beboere i forhold til de kommende huslejestigninger, som Greve Kommune har meldt ud.

Stella bemærkede, at på Strandcentret plejecenter har pårørende til beboere ageret så uhensigtsmæssigt overfor medarbejdere, at det har haft negativ indflydelse på arbejdsmiljøet. Arbejdstilsynet har været inddraget i sagen. Greve Kommune har som arbejdsgiver udarbejdet tiltag for at imødegå dette.

Indstilling

Det indstilles, at orienteringen tages til efterretning.

Sagsbeskrivelse

Kontaktpersoner til plejecentrene orienterer under punktet.

9. Orientering fra kontaktpersonerne til de politiske udvalg

Sagsnr.:

Åbent

Beslutning i Greve Seniorråd den 6. oktober 2023:

Ikke til stede: Ingen

Ingen bemærkninger.

Indstilling

Det indstilles, at orienteringen tages efterretning.

Sagsbeskrivelse

Kontaktpersoner til de politiske udvalg orienterer under punktet.

10. Meddelelser fra Danske Ældreråd

Sagsnr.:

Åbent

Beslutning i Greve Seniorråd den 6. oktober 2023:

Ikke til stede: Ingen

Stella orienterede om, at der fortsat pågår et arbejde med at oprette plejecenterråd eller andre forummer for beboere- og pårørendesamarbejde i øvrige kommuner.

Indstilling

Det indstilles, at orienteringen tages efterretning.

Sagsbeskrivelse

Formand orienterer under punktet.

11. Meddelelser fra Regionsældrerådet

Sagsnr.:

Åbent

Beslutning i Greve Seniorråd den 6. oktober 2023:

Ikke til stede: Ingen

Susan, Else og Leif har deltaget i virksomhedsbesøg hos den socioøkonomiske virksomhed Café Ingeborg i Ringsted, som ligger i forbindelse med tre plejecentre. Der er tilknyttet læger og sygeplejersker, og der tilbydes bl.a. træning og hjemmelavet mad til beboerne. Der var bred enighed om, at det var et meget positivt besøg.

Indstilling

Det indstilles, at orienteringen tages efterretning.

Sagsbeskrivelse

Repræsentanter for Regionsældrerådet orienterer under punktet.

12. Center for Sundhed & Pleje orienterer

Sagsnr.:

Åbent

Beslutning i Greve Seniorråd den 6. oktober 2023:

Ikke til stede: Ingen

Ingen bemærkninger.

Indstilling

Det indstilles, at orienteringen tages efterretning.

Sagsbeskrivelse

Jacob orienterer under punktet.

13. Meddelelser fra de enkelte seniorrådsmedlemmer

Sagsnr.:

Åbent

Beslutning i Greve Seniorråd den 6. oktober 2023:

Ikke til stede: Ingen

Palle ønskede en orientering om, hvordan borgere bliver visiteret til en plejebolig. Greve Seniorråd besluttede på den baggrund, at der skal inviteres en visitator fra Myndighed til at fortælle om, hvordan visitationen foregår herunder om plejeboliger. Derudover ønsker rådet i det nye år, at få en rundvisning på Træningsenheden og i det nyindrettede Sundhedshus i Hundige. Administrationen står for at invitere relevante oplægsholdere til kommende møder.

Stella bemærkede, at rådsmedlemmer skal huske at indlevere indberetningssedler for mødediæter og befordringsgodtgørelse på ordinært møde den 10. november 2023 til Henrik.

Greve Seniorråd ønsker fortsat at afholde ordinære møder i Undervisningslokalet på Nældebjerg plejecenter, men nogle rådsmedlemmer har udfordringer med at høre uden teleslynge, som der findes i mødelokaler på rådhuset. Henrik undersøger derfor om der kan lånes en teleslynge, som kan anvendes i Undervisningslokalet på Nældebjerg plejecenter. Hvis Greve Kommune vælger at hæve temperaturen fra 19 grader på rådhuset, som var tilfældet i 2022 grundet energikrise, ønsker rådet at afholde møder på rådhuset. Årshjul for møder i 2024 præsenteres på mødet den 10. november 2023.

Greve Seniorråd afholder julefrokost efter ordinært møde den 10. november 2023.

Sagsprocedure

Resume

[I resuméet skriver du på få sætninger, hvad sagen handler om. Du skal fokusere på indhold, relevans og konsekvens, sådan som det fremgår af skriveguide.]

Indstilling

[I din indstilling skal du fortælle politikerne, hvordan administrationen mener, at de skal forholde sig til sagen. Du kan skrive, at politikerne skal godkende, beslutte, tage til efterretning eller lignende. Det er administrationen, der indstiller (ikke et fagkontor)]

Sagsbeskrivelse

[I sagsbeskrivelsen skal du uddybe og forklare sagen ordentligt, men du skal ikke gentage resuméet ordret. Hvis sagen har været politisk behandlet tidligere oplyses dette med angivelse af tidspunkt og udvalg]

Lovgrundlag

[Hvis der er relevant lovgivning, så henviser du til den konkrete lov her, og hvis det er nødvendigt, forklarer du også, hvordan loven har relevans.]

Økonomiske konsekvenser

[Her skriver du, hvilke økonomiske konsekvenser sagen har eller kan få. Hvis der ikke er nogen økonomiske konsekvenser, så skriver du: "Sagen har ingen økonomiske konsekvenser for Greve Kommune". Husk at CØH skal godkende din beskrivelse af økonomiske konsekvenser.]

Øvrige konsekvenser

[Her beskriver du de konsekvenser, som ikke har med økonomi at gøre. Det kan være konsekvenser i forhold til miljø eller sundhed]

Kommunikation

[Hvis der er planer om et borgermøde, annoncering eller andre former for kommunikation, så skriver du her.]

Tidsplan

[Her skriver du, hvilke vigtige tidspunkter, deadlines eller tidsplaner, der betyder noget for det videre arbejde med indholdet af sagen.]

Øvrige forhold

[Her har du mulighed for at skrive det, som ikke passer ind andre steder, herunder oplysning om evt. personer der deltager i fremlæggelse af punktet for udvalget/byrådet. Hvis relevant (og hvis det ikke fremgår andre steder i sagen) beskriver du også, hvordan sagen forholder sig til de politikker, som byrådet har vedtaget.]

14. Eventuelt

Sagsnr.:

Åbent

Beslutning i Greve Seniorråd den 6. oktober 2023:

Ikke til stede: Ingen

Ingen bemærkninger.